



NASP

Nationellt och Stockholms läns landstings centrum för suicidprevention
och prevention av psykisk ohälsa

Statistik över **själv mord**
1980-2004
och
själv mords försök
1987-2004
i Sverige och Stockholms län

© NASP – 2007
Nationellt och Stockholms läns landstings centrum för suicidprevention
och prevention av psykisk ohälsa
Karolinska Institutet
171 77 Stockholm

Tfn: 08/524 870 26
E-post: suicid.forskning@ipm.ki.se
www.ki.se/suicide • www.folkhalsoguiden.se

Statistik över **själv**mord
1980-2004
och
självmordsförsök
1987-2004
i Sverige och Stockholms län

INNEHÅLLSFÖRTECKNING

Statistik över självmord i Sverige 1980-2004 och självmordsförsök 1987-2004	3
Statistikproblem när det gäller självmordsförsök	3

SJÄLVMORD I SVERIGE 1980-2004

Totalt inom olika åldersgrupper	4
Män inom olika åldersgrupper	6
Kvinnor inom olika åldersgrupper	8
Säkra och osäkra självmord i Sverige 1980-2004	10
Självmord bland ungdomar i Sverige 1980-2004	12
De vanligaste dödsorsakerna	14

SJÄLVMORD I STOCKHOLMS LÄN 1980-2004

Totalt inom olika åldersgrupper	18
Män inom olika åldersgrupper	20
Kvinnor inom olika åldersgrupper	22
Självmordsmetoder	24
Män och kvinnor	25
Män	26
Kvinnor	27

SJÄLVMORDSFÖRSÖK I SVERIGE 1987-2004

Totalt inom olika åldersgrupper	28
Män inom olika åldersgrupper	30
Kvinnor inom olika åldersgrupper	32

SJÄLVMORDSFÖRSÖK I STOCKHOLMS LÄN 1987-2004

Totalt inom olika åldersgrupper	34
Män inom olika åldersgrupper	36
Kvinnor inom olika åldersgrupper	37
Samband mellan självmordsförsök och självmord hos unga människor	38

Statistik över självmord i Sverige 1980-2004 och självmordsförsök 1987-2004

NASP – Nationellt och Stockholms läns landstings centrum för suicidprevention och prevention av psykisk ohälsa – har bland annat till uppgift att följa självmordsutvecklingen i Sverige. En gång om året presenterar NASP aktuella självmordsdata. Uppgifter om självmord är hämtade från Socialstyrelsens dödsorsaksregister och Statistiska Centralbyråns befolkningsregister. Uppgifter om självmordsförsök är hämtade från Socialstyrelsens patientregister. Samtliga uppgifter är bearbetade av NASP.

På följande sidor presenteras antalet självmord i Sverige mellan åren 1980-2004 och självmordsförsök mellan åren 1987-2004 inom olika åldersgrupper, kön och när det gäller självmord också efter metod. Observera att samtliga tabeller och diagram avser individer från 15 år och över. Vid jämförelser mellan olika diagram bör noteras att skalorna inte är desamma i alla diagram.

Självmordstal: Självmordstal (SM-tal) = antal självmord per år och 100 000 invånare.

Könskvot: Mäns självmordstal/kvinnors självmordstal.

Självmord. Antalet självmord i tabellerna innefattar säkra (cirka 80 procent) och osäkra (cirka 20 procent) självmord.

Säkra självmord: Självmord och uppsåtligt självtillfogad skada, kod E950-E959, enligt ICD-8 och ICD-9 klassifikationen. Från och med 1 januari 1997 enligt ICD-10 klassifikation, avsiktligt självdestruktiv handling, kod X60-X84.

Osäkra självmord: Oklarhet om skada uppkommit genom olycksfall eller uppsåt, kod E980-E989, enligt ICD-9 klassifikationen. Från och med 1 januari 1997 enligt ICD-10 klassifikation, skadehändelse med oklar avsikt, kod Y10-Y34.

Självmordsförsök: Uppgifterna om självmordsförsök kommer från Socialstyrelsens patientregister där patienter som erhållit slutenvård i samband med självmordsförsök finns registrerade. Utifrån enkätstudier uppskattas andelen självmordsförsök som vårdas i slutenvård till ungefär hälften av samtliga självmordsförsök.

Statistikproblem när det gäller självmordsförsök

Vi har inte siffror på alla fall av självmordsförsök eftersom statistik bara omfattar dem som har varit inlagda på sjukhus.

Förändringar när det gäller behandlingsmetoder gör det svårt att jämföra förekomsten av självmordsförsök över tid. Förbättrad behandling, t.ex. vid överdosering, innebär att färre behöver läggas in på sjukhus, vilket innebär färre registreringar. Därför görs enkäter bland befolkningen.

Statistiska data innehåller uppgifter om personer som varit inlagda för självmordsförsök flera gånger under samma år och kan även inkludera personer som senare avled till följd av självmord.

Själv mord

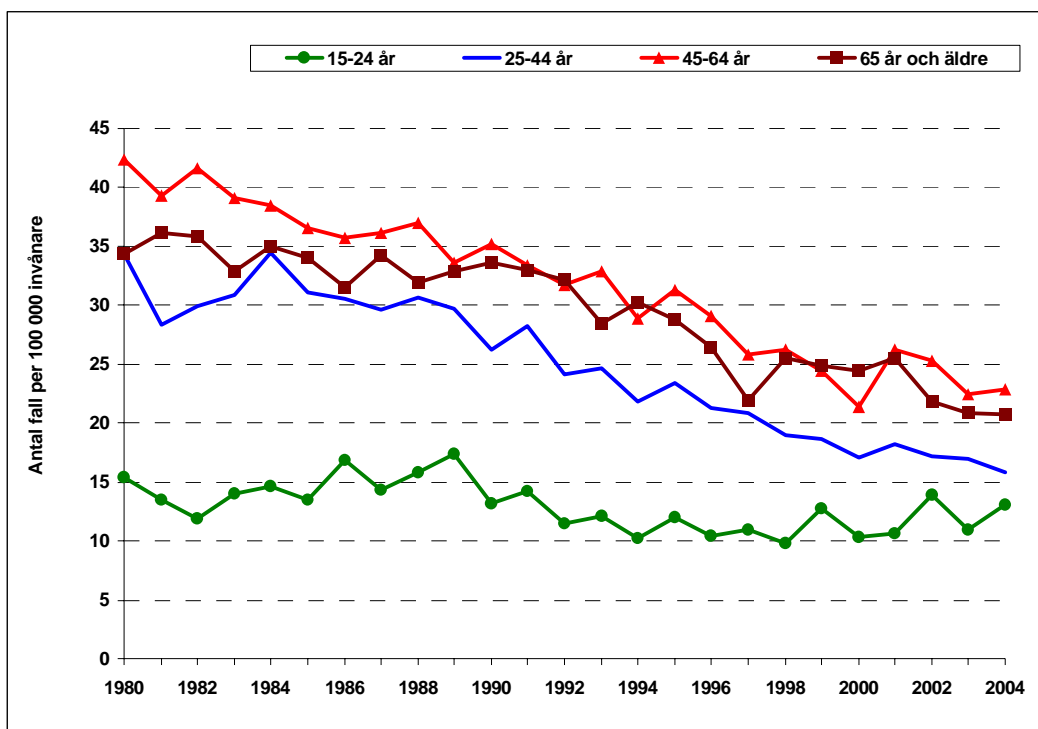
Själv mord i Sverige 1980-2004 – totalt

Mortalitetsdata som Socialstyrelsen redovisar för år 2004 visar att trenden med ett sjunkande själv mordstal står sig. NASP:s bearbetning av data, som presenteras nedan i tabeller med kommentarer, visar att det finns skillnader mellan olika åldersgrupper och kön vad beträffar själv mordtrender.

Totalt tog 1387 personer 15 år och över sitt liv under 2004. Av dessa var 1000 män och 387 kvinnor. Dessa siffror gäller både säkra själv mord d.v.s. de fall då ingen oklarhet råder om uppsåtet bakom dödsfallet, och de fall då läkaren inte har kunnat avgöra om det är ett själv mord eller inte.

*Själv mord i (säkra och osäkra) Sverige 1980-2004 inom olika åldersgrupper.
SM-tal = antal själv mord per år och 100 000 invånare.*

År	15-24 år		25-44 år		45-64 år		65 år och äldre		Totalt	
	Antal	SM-tal	Antal	SM-tal	Antal	SM-tal	Antal	SM-tal	Antal	SM-tal
1980	174	15,4	805	34,4	790	42,3	468	34,4	2237	33,4
1981	154	13,5	669	28,3	729	39,3	498	36,1	2050	30,4
1982	138	12,0	712	29,9	768	41,7	500	35,8	2118	31,3
1983	163	14,1	738	30,9	719	39,1	463	32,8	2083	30,6
1984	170	14,6	827	34,5	707	38,5	498	35,0	2202	32,3
1985	158	13,5	749	31,1	664	36,6	495	34,0	2066	30,2
1986	198	16,8	739	30,6	646	35,7	465	31,5	2048	29,8
1987	169	14,3	716	29,6	657	36,1	511	34,2	2053	29,7
1988	187	15,8	742	30,7	683	37,0	480	31,9	2092	30,1
1989	205	17,4	722	29,7	633	33,7	499	32,9	2059	29,4
1990	153	13,1	638	26,2	676	35,2	513	33,6	1980	28,1
1991	162	14,2	686	28,2	656	33,4	505	33,0	2009	28,4
1992	128	11,4	587	24,1	635	31,7	494	32,2	1844	26,0
1993	133	12,1	598	24,6	672	32,9	437	28,4	1840	25,9
1994	112	10,2	531	21,8	601	28,8	466	30,3	1710	23,9
1995	131	12,1	568	23,4	663	31,3	444	28,8	1806	25,2
1996	111	10,4	516	21,3	624	29,1	408	26,4	1659	23,1
1997	115	10,9	506	20,8	561	25,9	338	21,9	1520	21,1
1998	102	9,8	462	19,0	578	26,3	392	25,5	1534	21,3
1999	131	12,8	455	18,7	545	24,4	381	24,9	1512	20,9
2000	106	10,3	416	17,1	483	21,4	375	24,5	1380	19,0
2001	110	10,6	445	18,3	601	26,3	390	25,5	1546	21,2
2002	146	13,9	418	17,2	586	25,3	335	21,8	1485	20,3
2003	118	11,0	413	17,0	524	22,4	321	20,8	1376	18,7
2004	143	13,0	384	15,8	537	22,8	323	20,8	1387	18,7



Själv mord (säkra och osäkra) i Sverige per år och 100 000 invånare inom olika åldersgrupper.

Själv mord i Sverige 1980-2004 – män

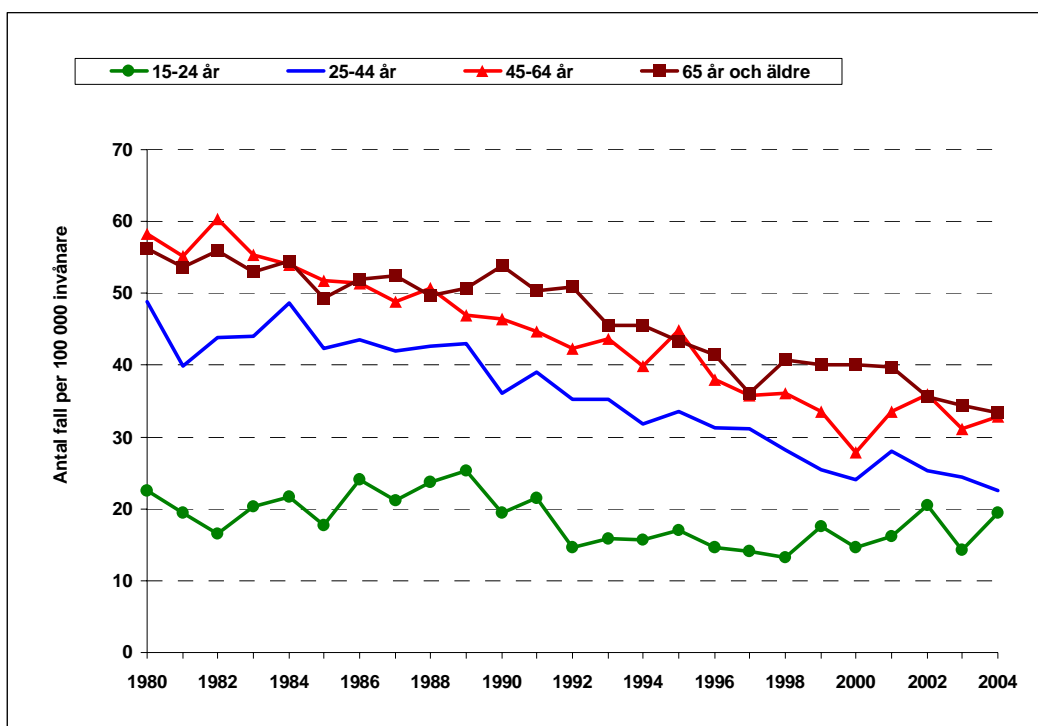
För män totalt sett finns en minskning av antalet självmord i alla åldersgrupper sedan 1980. Den så kallade könskvoten, d.v.s. det numeriska förhållandet mellan mäns och kvinnors självmordstal, var år 2004, 2.6:1 i Sverige.

För varje självmord som begicks av en kvinna, begicks således 2,6 självmord av män. Under 1900-talet sjönk könskvoten nästan oavbrutet fram till 1970, från cirka 5:1 till 2.5:1. Könskvoten varierar också regionalt inom landet: den är högre i norra Sveriges glesbygdsområden, men lägre i storstadsområden.

Själv mord (säkra och osäkra) i Sverige 1980-2004. Män inom olika åldersgrupper.

SM-tal = antal självmord per år och 100 000 invånare.

År	15-24 år		25-44 år		45-64 år		65 år och äldre		Totalt	
	Antal	SM-tal	Antal	SM-tal	Antal	SM-tal	Antal	SM-tal	Antal	SM-tal
1980	131	22,6	587	48,9	537	58,3	332	56,2	1587	48,2
1981	114	19,5	482	39,8	506	55,3	320	53,7	1422	43,0
1982	97	16,4	534	43,8	550	60,4	336	55,8	1517	45,7
1983	120	20,3	539	44,1	503	55,4	321	52,9	1483	44,5
1984	129	21,7	597	48,6	490	54,0	333	54,4	1549	46,4
1985	106	17,7	522	42,4	466	51,8	308	49,4	1402	41,8
1986	145	24,1	537	43,5	461	51,5	329	52,0	1472	43,7
1987	128	21,1	518	41,9	442	48,9	335	52,5	1423	42,1
1988	144	23,8	527	42,6	466	50,8	319	49,7	1456	42,8
1989	153	25,3	533	42,9	440	46,9	328	50,7	1454	42,4
1990	116	19,5	449	36,1	446	46,5	350	53,9	1361	39,5
1991	126	21,6	486	39,0	439	44,7	328	50,4	1379	39,8
1992	84	14,7	438	35,2	425	42,3	331	50,8	1278	36,8
1993	89	15,8	438	35,2	448	43,7	297	45,6	1272	36,5
1994	88	15,7	395	31,7	417	39,9	297	45,5	1197	34,2
1995	95	17,1	416	33,5	477	44,9	283	43,4	1271	36,2
1996	80	14,6	389	31,3	410	38,1	270	41,4	1149	32,7
1997	76	14,1	386	31,1	390	35,7	236	36,2	1088	30,9
1998	70	13,2	350	28,2	400	36,1	265	40,8	1085	30,7
1999	92	17,5	317	25,5	376	33,5	260	40,1	1045	29,5
2000	77	14,7	299	24,0	317	27,8	260	40,0	953	26,8
2001	86	16,2	348	28	386	33,5	259	39,7	1079	30,2
2002	110	20,5	314	25,3	419	35,9	234	35,7	1077	29,9
2003	78	14,2	302	24,4	367	31,2	228	34,5	975	26,9
2004	109	19,4	278	22,5	389	32,8	224	33,4	1000	27,4



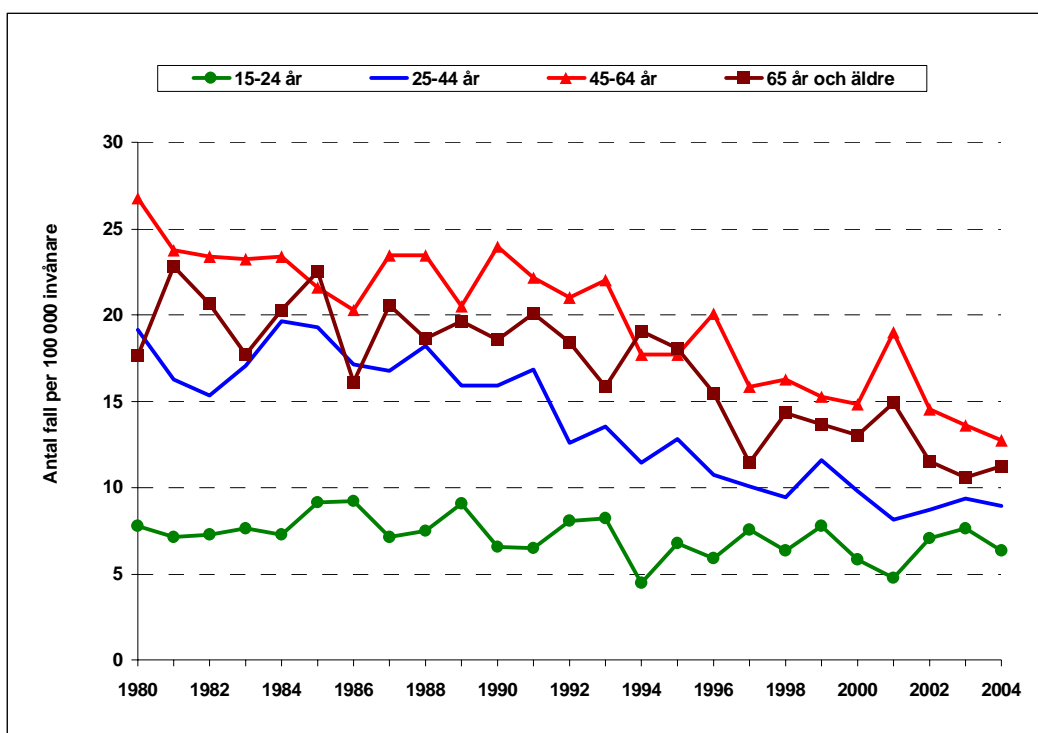
Själv mord (säkra och osäkra) i Sverige per år och 100 000 män inom olika åldersgrupper.

Själv mord i Sverige 1980-2004 – kvinnor

Kvinnor har 2004 den lägsta självmordsfrekvensen sedan 1980 totalt sett, vilket kan ses som en framgång för det självmordspreventiva arbetet, när det gäller medelålders kvinnor. Studier från både Sverige och andra länder visar att i specifika självmordspreventiva program t.ex. vid utbildning av allmänläkare, har man lyckats sänka självmorden bland kvinnor, men inte bland män.

*Själv mord (säkra och osäkra) i Sverige 1980-2004. Kvinnor inom olika åldersgrupper.
SM-tal = antal självmord per år och 100 000 invånare.*

År	15-24 år		25-44 år		45-64 år		65 år och äldre		Totalt	
	Antal	SM-tal	Antal	SM-tal	Antal	SM-tal	Antal	SM-tal	Antal	SM-tal
1980	43	7,8	218	19,1	253	26,8	136	17,6	650	19,1
1981	40	7,1	187	16,2	223	23,8	178	22,8	628	18,3
1982	41	7,3	178	15,3	218	23,4	164	20,7	601	17,4
1983	43	7,6	199	17,1	216	23,2	142	17,7	600	17,3
1984	41	7,2	230	19,6	217	23,4	165	20,3	653	18,8
1985	52	9,1	227	19,3	198	21,6	187	22,5	664	19,0
1986	53	9,2	202	17,1	185	20,3	136	16,1	576	16,4
1987	41	7,1	198	16,7	215	23,5	176	20,6	630	17,8
1988	43	7,5	215	18,2	217	23,4	161	18,7	636	17,9
1989	52	9,1	189	15,9	193	20,5	171	19,6	605	16,9
1990	37	6,5	189	15,9	230	24,0	163	18,6	619	17,2
1991	36	6,5	200	16,8	217	22,2	177	20,1	630	17,5
1992	44	8,1	149	12,6	210	21,0	163	18,5	566	15,7
1993	44	8,2	160	13,5	224	22,0	140	15,8	568	15,7
1994	24	4,5	136	11,5	184	17,7	169	19,0	513	14,1
1995	36	6,8	152	12,8	186	17,7	161	18,1	535	14,6
1996	31	5,9	127	10,7	214	20,1	138	15,5	510	13,9
1997	39	7,6	120	10,1	171	15,9	102	11,5	432	11,8
1998	32	6,3	112	9,4	178	16,3	127	14,3	449	12,2
1999	39	7,8	138	11,6	169	15,3	121	13,7	467	12,7
2000	29	5,8	117	9,8	166	14,8	115	13,0	427	11,6
2001	24	4,8	97	8,1	215	19,0	131	14,9	467	12,6
2002	36	7,0	104	8,7	167	14,6	101	11,5	408	10,9
2003	40	7,6	111	9,3	157	13,6	93	10,6	401	10,7
2004	34	6,4	106	8,9	148	12,7	99	11,2	387	10,3



Själv mord (säkra och osäkra) i Sverige per år och 100 000 kvinnor inom olika åldersgrupper.

Säkra och osäkra självmord i Sverige 1980-2004 – totalt

Enligt den Internationella klassifikationen för dödsorsaker och sjukdomar, ICD, är säkra självmord de fall då inget tvivel råder om det var ett självmord eller ej, medan diagnosen osäkra självmord används när man är osäker på uppsätet bakom dödsfallet, d.v.s. om det var en olycka eller avsiktlig handling. Diagnosen, vars syfte var att underlätta de svåra bedömningarna i enskilda fall, började användas 1969 i ICD-klassifikationen. Osäkra fall utgör idag cirka 20 procent av samtliga självmordsfall i Sverige. Den internationella variationen i användningen är stor och andelen osäkra fall är jämförelsevis hög hos oss.

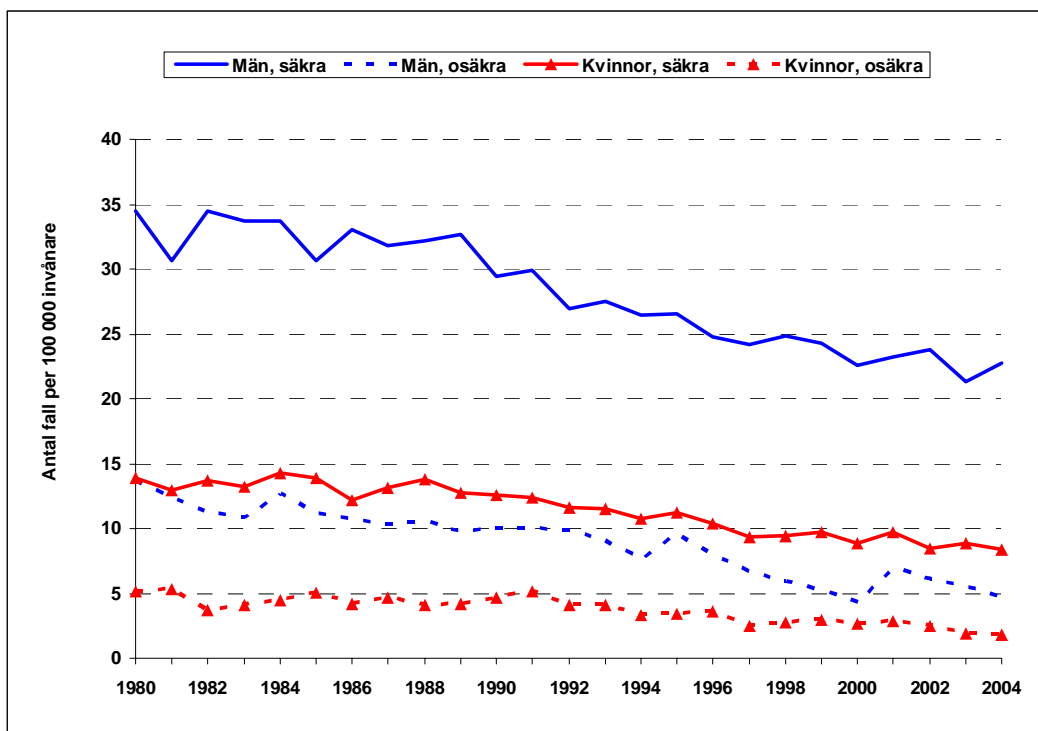
De allra flesta osäkra fallen är olika typer av förgiftningar. Vid noggranna specialstudier av osäkra fall har man funnit att en majoritet av de osäkra fallen med allra största sannolikhet har varit självmord. Därför räknas de också in i självmordstalet, trots det fel som därmed uppstår.

De säkra och osäkra självmordstalen ser ut att ha följt den stabila trend som funnits sedan slutet av 1990-talet. Observera att tabellens självmordstal inte helt stämmer överens med talen i andra tabeller på grund av avrundningar. Tabellen avser befolkningen 15 år och över.

Självmord i Sverige 1980-2004, säkra och osäkra (15 år och äldre).

SM-tal = antal självmord per år och 100 000 invånare.

År	Män				Kvinnor			
	Säkra	SM-tal	Osäkra	SM-tal	Säkra	SM-tal	Osäkra	SM-tal
1980	1134	34,4	453	13,8	473	13,9	177	5,2
1981	1013	30,6	409	12,4	445	13,0	183	5,3
1982	1144	34,5	373	11,2	472	13,7	129	3,7
1983	1122	33,7	361	10,8	458	13,2	142	4,1
1984	1126	33,7	423	12,7	498	14,3	155	4,5
1985	1029	30,7	373	11,1	486	13,9	178	5,1
1986	1113	33,1	359	10,7	428	12,2	148	4,2
1987	1075	31,8	348	10,3	464	13,1	166	4,7
1988	1095	32,2	361	10,6	491	13,8	145	4,1
1989	1122	32,7	332	9,7	455	12,7	150	4,2
1990	1016	29,5	345	10,0	450	12,5	169	4,7
1991	1034	29,9	345	10,0	445	12,3	185	5,1
1992	937	27,0	341	9,8	419	11,6	147	4,1
1993	957	27,5	315	9,0	418	11,5	150	4,1
1994	929	26,5	268	7,7	393	10,8	120	3,3
1995	933	26,6	338	9,6	411	11,2	124	3,4
1996	871	24,8	278	7,9	379	10,3	131	3,6
1997	853	24,2	235	6,7	341	9,3	91	2,5
1998	878	24,9	207	5,9	348	9,5	101	2,7
1999	858	24,2	187	5,3	358	9,7	109	3,0
2000	801	22,5	152	4,3	327	8,8	100	2,7
2001	831	23,2	248	6,9	360	9,7	107	2,9
2002	858	23,8	219	6,1	315	8,4	93	2,5
2003	774	21,3	201	5,5	331	8,8	70	1,9
2004	830	22,7	170	4,7	317	8,4	70	1,9



Säkra och osäkra självmord i Sverige per år och 100 000 invånare, 15 år och äldre.

Själv mord bland ungdomar i Sverige 1980-2004

Själv mordstalen bland unga män uppvisade en ökning under 1980-talet, för att minska under början av 1990-talet, plana ut under mitten av 1990-talet och visade sedan en tendens att öka igen under slutet av 1990-talet.

Själv mordstalen för unga kvinnor både i åldersgruppen 15-19 år och 20-24 år är relativt stabila över hela den observerade perioden trots stora variationer beroende på små tal.

Trender bland de yngsta åldersgrupperna måste tolkas med försiktighet på grund av slumpmässig variation beroende på det relativt låga antalet självmord i denna åldersgrupp.

Själv mordstalen för alla åldersgrupper över 25 år har sjunkit konstant och avsevärt sedan 1980. Könskvoten, d.v.s. det numeriska förhållandet mellan unga pojkars/mäns och flickors/kvinnors självmordstal baserat på senaste fem års självmordsmedeltal är 1,5 i åldersgruppen 15-19 år och 3,6 i åldern 20-24 år.

*Själv mord (säkra och osäkra) bland ungdomar i Sverige, 1980-2004.
Åldersgruppen 10-14 år.*

År	Antal självmord			Själv mordstal per 100 000		
	Pojkar	Flickor	Totalt	Pojkar	Flickor	Totalt
1980	4	0	4	1,4	0,0	0,7
1981	6	1	7	2,1	0,4	1,2
1982	0	1	1	0,0	0,4	0,2
1983	1	1	2	0,4	0,4	0,4
1984	1	0	1	0,4	0,0	0,2
1985	0	1	1	0,0	0,4	0,2
1986	6	1	7	2,2	0,4	1,3
1987	4	0	4	1,5	0	0,8
1988	3	1	4	1,1	0,4	0,8
1989	0	2	2	0,0	0,8	0,4
1990	5	1	6	2,0	0,4	1,2
1991	3	4	7	1,2	1,7	1,4
1992	4	0	4	1,6	0,0	0,8
1993	1	0	1	0,4	0,0	0,2
1994	2	2	4	0,8	0,8	0,8
1995	4	1	5	1,6	0,4	1,0
1996	1	3	4	0,4	1,2	0,8
1997	3	3	6	1,1	1,2	1,1
1998	2	3	5	0,7	1,1	0,9
1999	4	0	4	1,4	0,0	0,7
2000	2	1	3	0,7	0,3	0,5
2001	3	3	6	1,0	1,0	1,0
2002	4	3	7	1,2	1,0	1,1
2003	1	2	3	0,3	0,7	0,5
2004	4	4	8	1,3	1,3	1,3

*Själv mord (säkra och osäkra) bland ungdomar i Sverige, 1980-2004.
Åldersgruppen 15-19 år.*

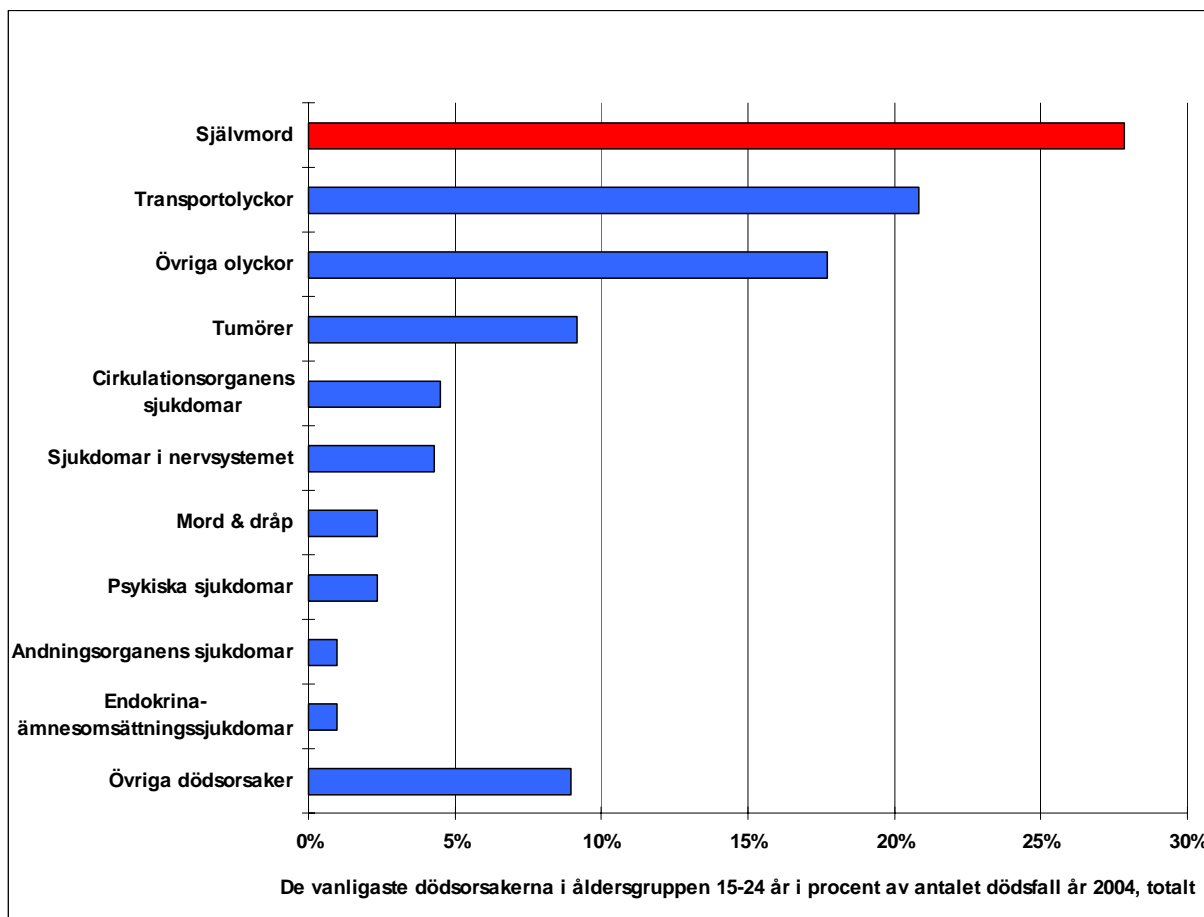
År	Antal självmord			Själv mordstal per 100 000		
	Pojkar	Flickor	Totalt	Pojkar	Flickor	Totalt
1980	23	12	35	7,8	4,2	6,0
1981	31	11	42	10,2	3,8	7,1
1982	31	15	46	9,9	5,1	7,6
1983	35	16	51	11,2	5,4	8,4
1984	28	11	39	9,2	3,8	6,6
1985	33	19	52	11,1	6,7	9,0
1986	39	15	54	13,4	5,4	9,5
1987	39	13	52	13,6	4,7	9,3
1988	33	10	43	11,5	3,7	7,7
1989	49	21	70	16,9	7,6	12,4
1990	32	13	45	11,1	4,7	8,0
1991	45	20	65	16,0	7,4	11,8
1992	20	14	34	7,3	5,4	6,3
1993	21	16	37	7,8	6,3	7,1
1994	33	8	41	12,6	3,2	8,0
1995	31	12	43	11,9	4,9	8,5
1996	24	9	33	9,3	3,7	6,6
1997	12	13	25	4,7	5,3	5,0
1998	18	10	28	7,0	4,1	5,6
1999	35	14	49	13,5	5,7	9,7
2000	22	19	41	8,4	7,7	8,1
2001	19	8	27	7,1	3,2	5,2
2002	28	15	43	10,2	5,8	8,1
2003	22	15	37	7,7	5,6	6,7
2004	30	16	46	10,2	5,7	8,0

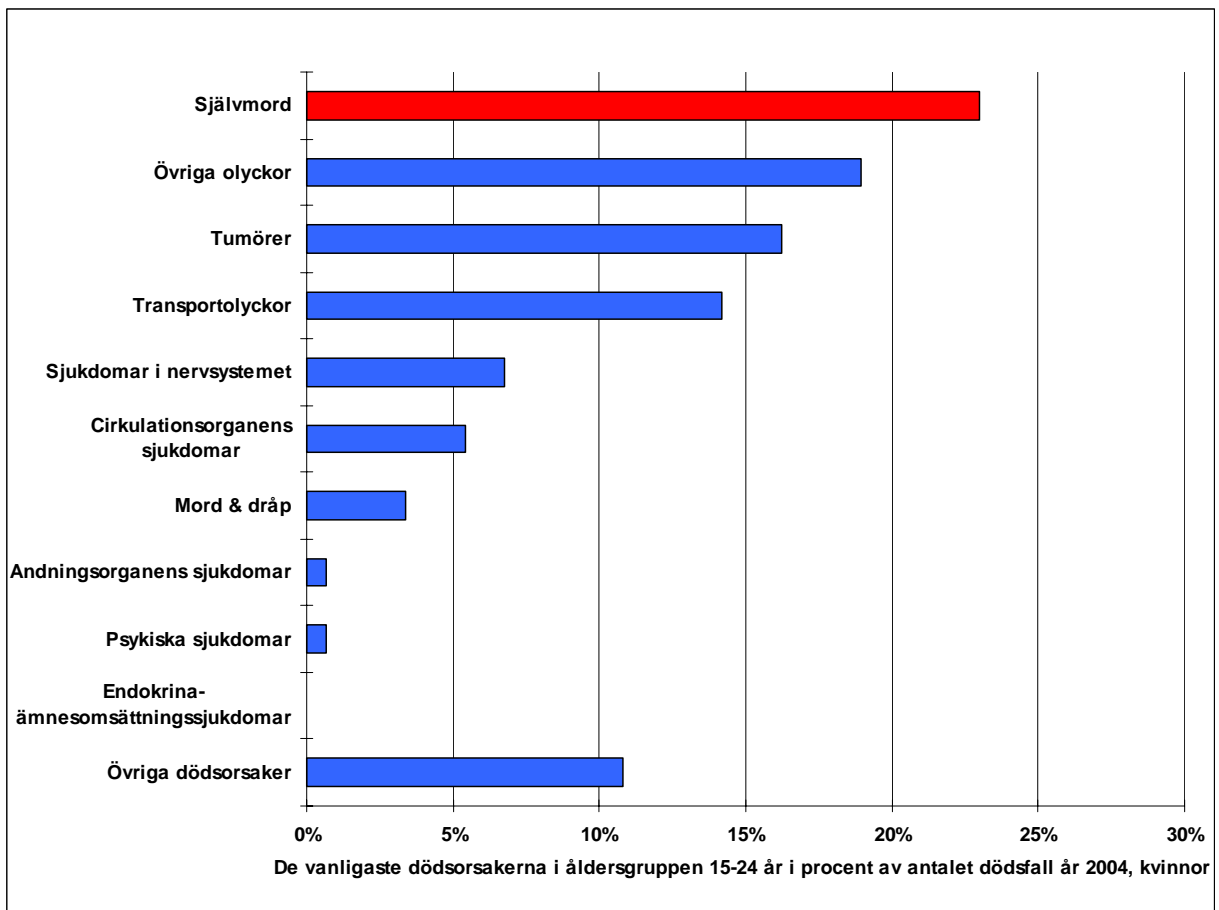
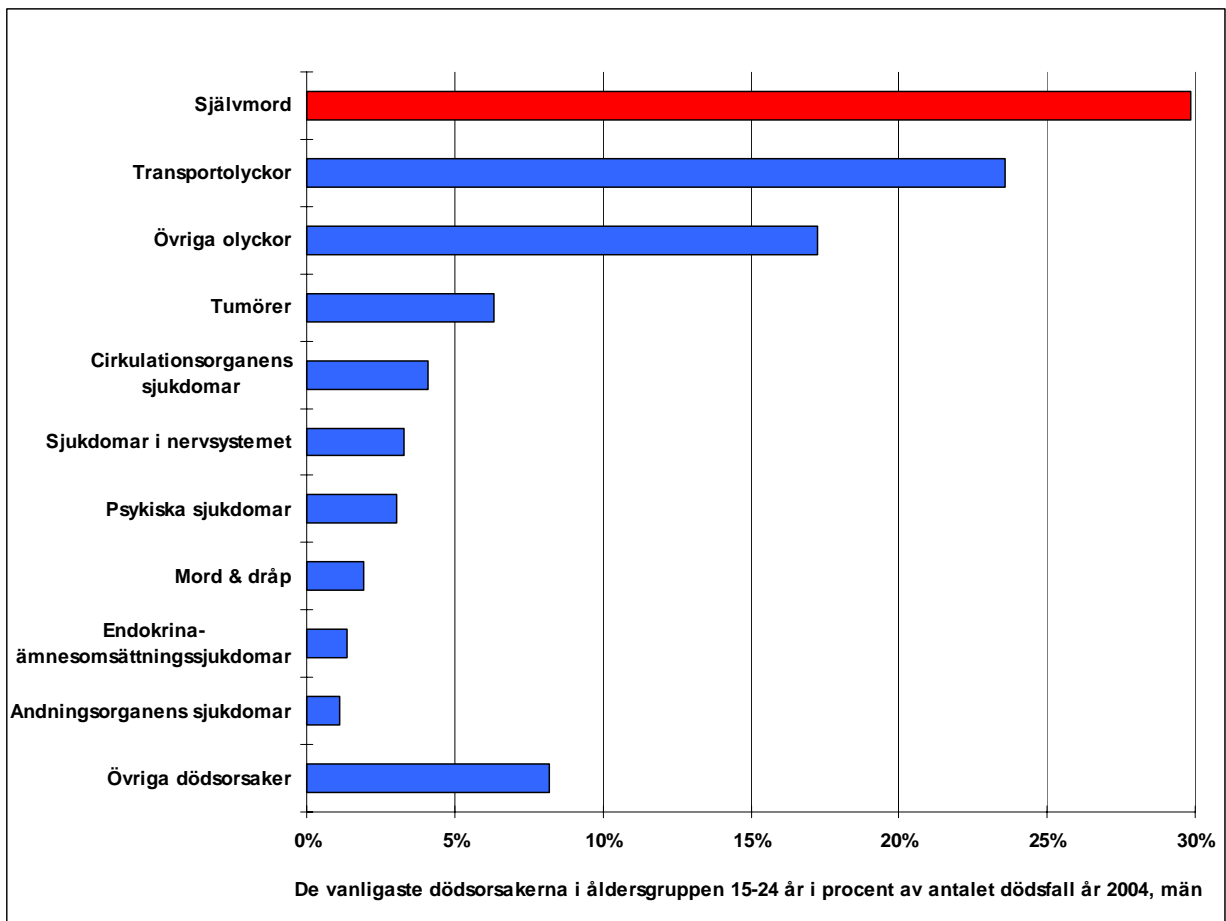
*Själv mord (säkra och osäkra) bland ungdomar i Sverige, 1980-2004.
Åldersgruppen 20-24 år.*

År	Antal självmord			Själv mordstal per 100 000		
	Pojkar	Flickor	Totalt	Pojkar	Flickor	Totalt
1980	108	31	139	38,2	11,4	25,1
1981	83	29	112	29,7	10,8	20,4
1982	66	26	92	23,7	9,7	16,8
1983	85	27	112	30,2	10,0	20,3
1984	101	30	131	34,8	10,8	23,1
1985	73	33	106	24,3	11,5	18,0
1986	106	38	144	34,1	12,8	23,8
1987	89	28	117	28,0	9,3	18,9
1988	111	33	144	34,8	10,9	23,1
1989	104	31	135	33,1	10,4	22,0
1990	84	24	108	27,3	8,2	18,0
1991	81	16	97	26,8	5,5	16,4
1992	64	30	94	21,6	10,5	16,2
1993	68	28	96	23,0	9,9	16,6
1994	55	16	71	18,5	5,6	12,1
1995	64	24	88	21,6	8,4	15,2
1996	56	22	78	19,4	7,9	13,8
1997	64	26	90	22,8	9,7	16,4
1998	52	22	74	19,1	8,4	13,9
1999	57	25	82	21,5	9,8	15,8
2000	55	10	65	20,9	3,9	12,6
2001	67	16	83	25,5	6,3	16,1
2002	82	21	103	31,2	8,3	19,9
2003	56	25	81	21,1	9,8	15,6
2004	79	18	97	29,6	7,0	18,6

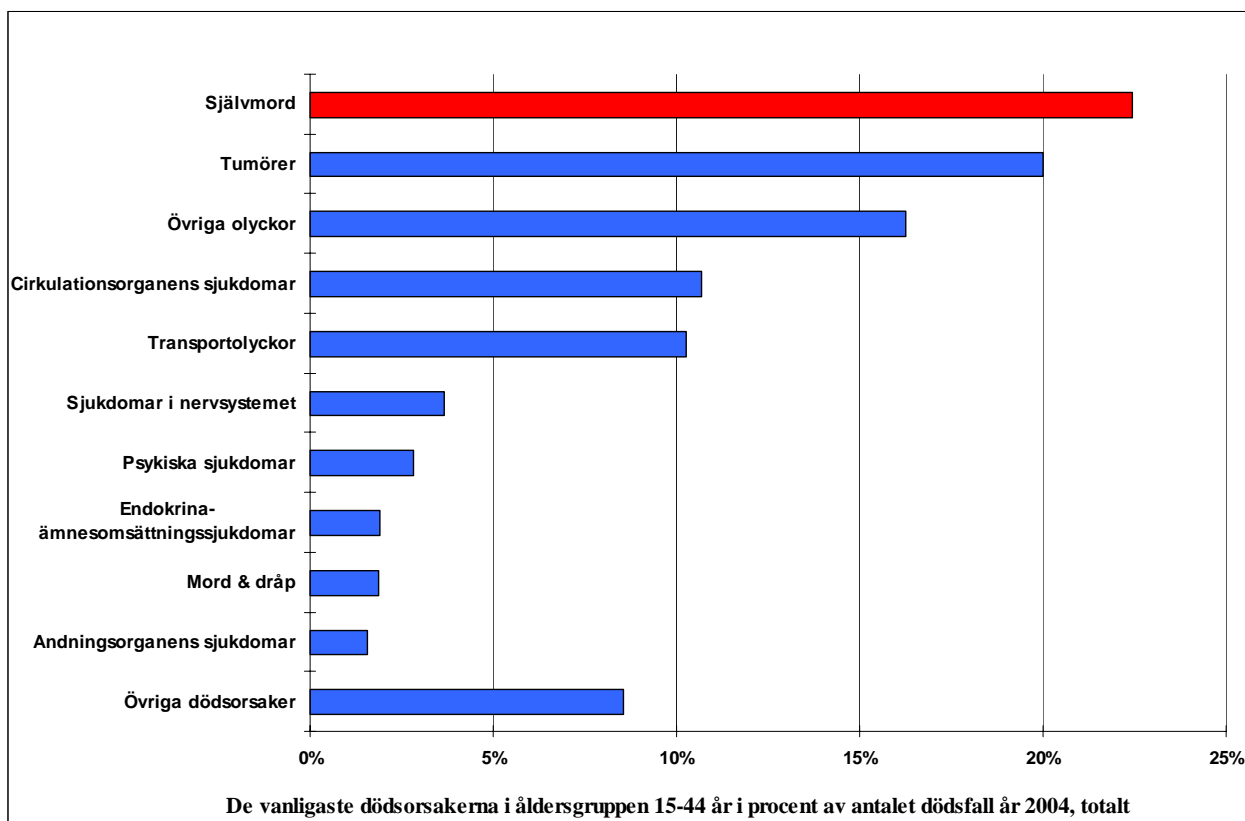
De vanligaste dödsorsakerna

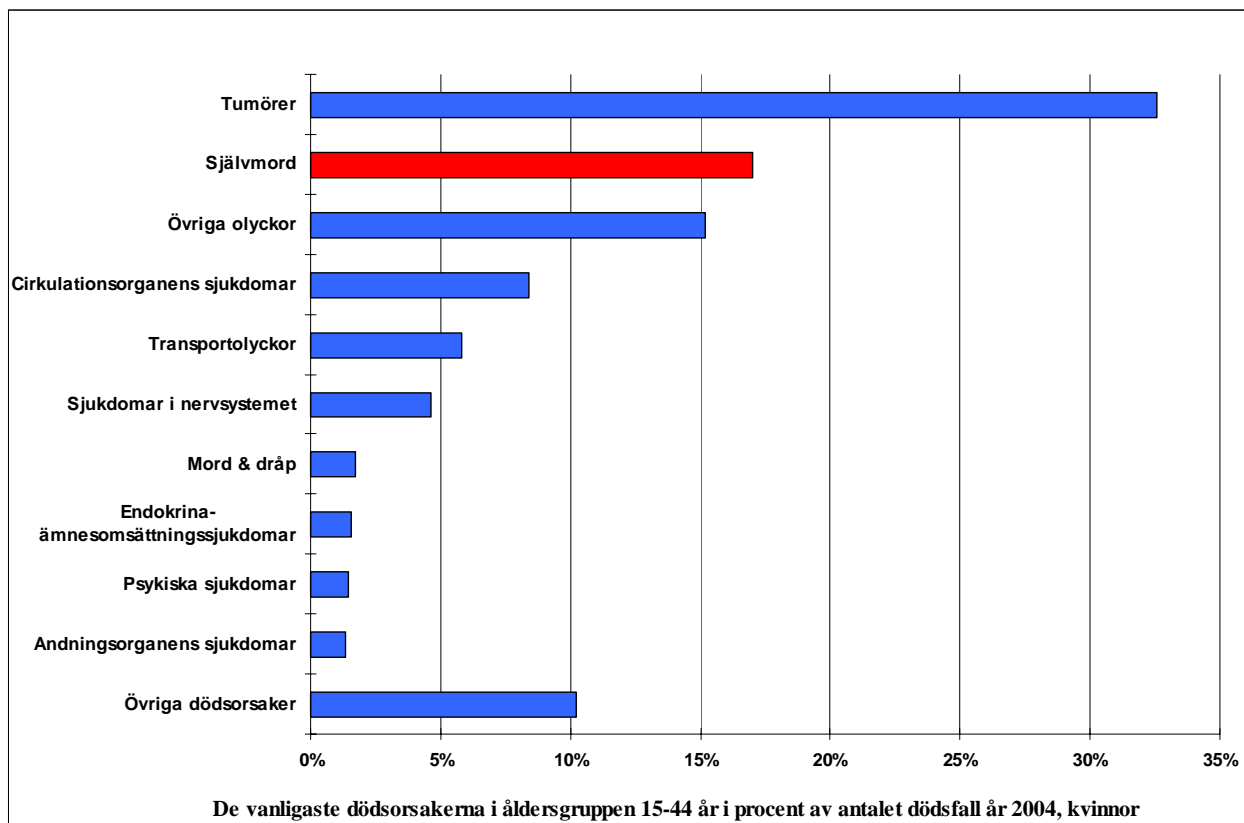
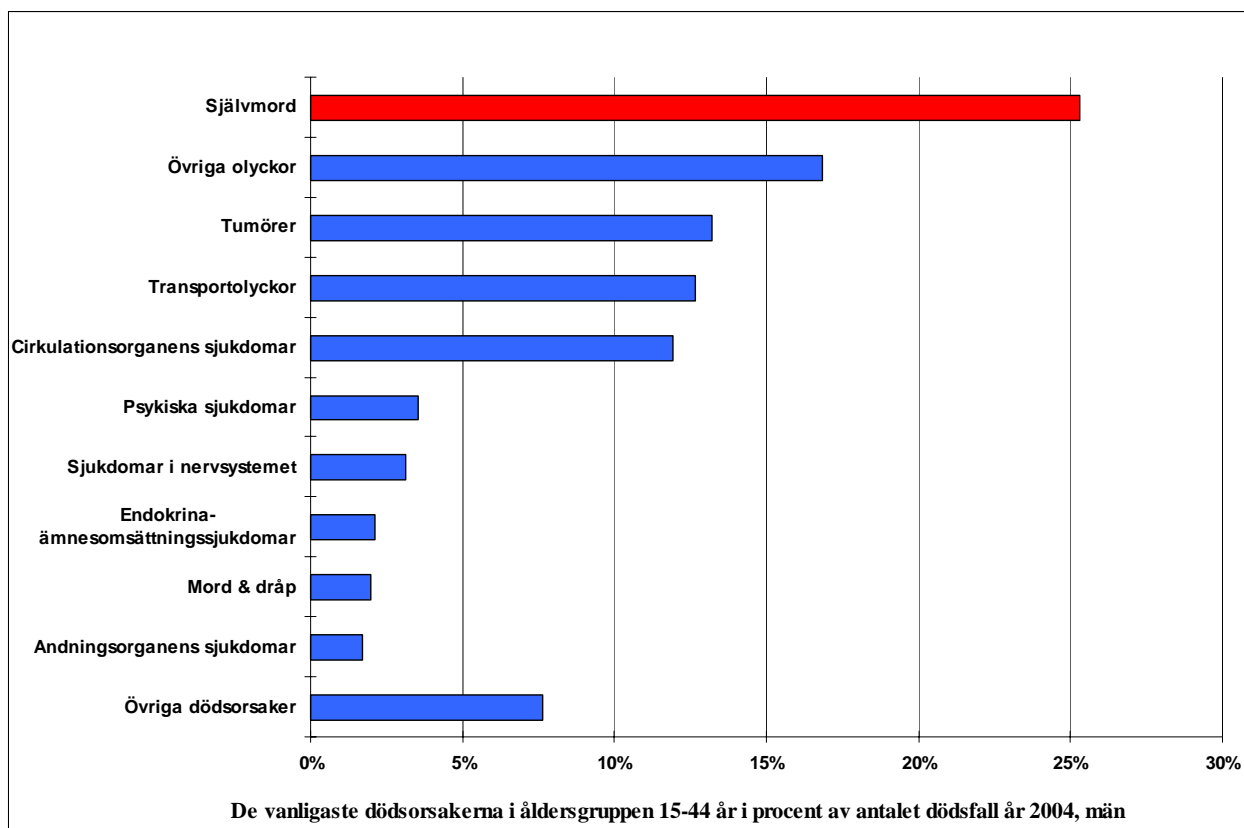
Suicid är den vanligaste dödsorsaken i åldersgruppen 15-24 år både bland män och kvinnor.





I åldersgruppen 15-44 år är suicid den vanligaste dödsorsaken bland män och den näst vanligaste bland kvinnor.





Själv mord i Stockholms län 1980-2004 – totalt

Det relativa självmordstalet i Stockholms län har i stort sett halverats under de senaste tjugo åren. Stockholms genomsnitt (18,4) ligger nu nära riksgenomsnittet på 18,7.

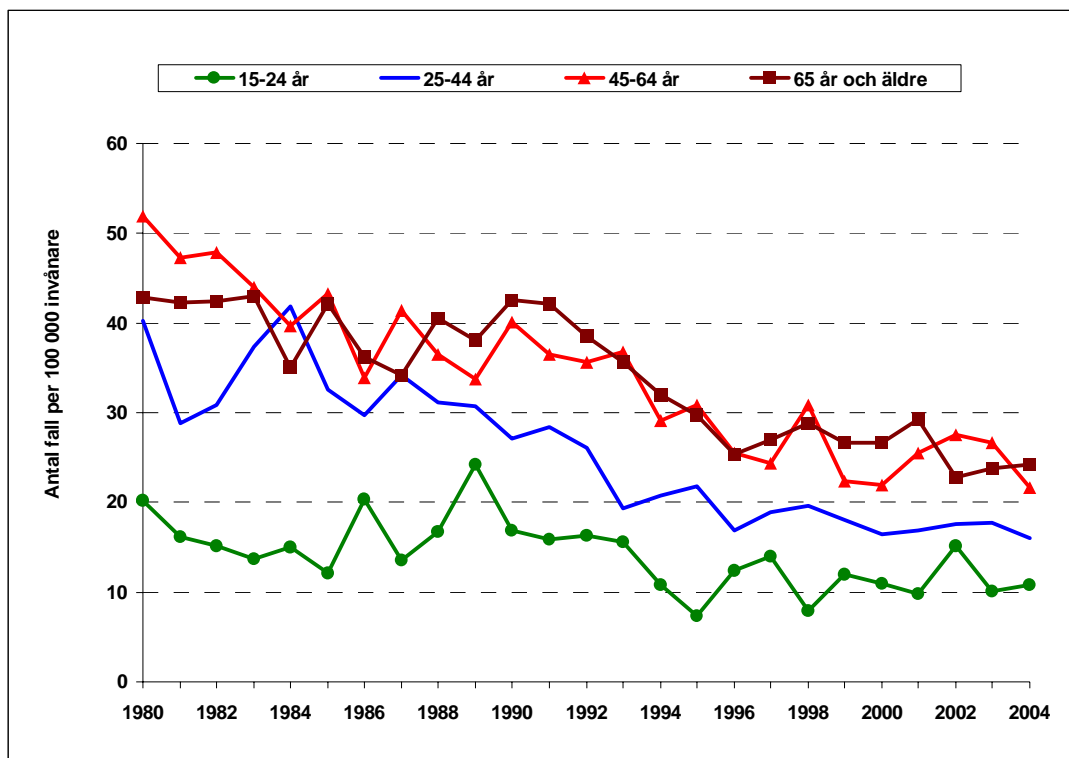
Sjunkande självmordstal har sedan 1980-talet kunnat konstateras hos båda könen och i alla åldersgrupper, om än i något varierande omfattning. Den största minskningen finns i åldersgruppen 25-44 år och den minsta minskningen finns i åldersgruppen 15-24 år.

Skillnaden i självmordstal mellan de yngre och äldre åldersgrupperna har minskat något under de senaste 20 åren. De äldre begår självmord oftare än de yngre, men situationen är den motsatta ifråga om självmordsförsök.

Själv mord (säkra och osäkra) i Stockholms län 1980-2004 inom olika åldersgrupper.

SM-tal = antal självmord per år och 100 000 invånare

År	15-24 år		25-44 år		45-64 år		65 år och äldre		Totalt	
	Antal	SM-tal	Antal	SM-tal	Antal	SM-tal	Antal	SM-tal	Antal	SM-tal
1980	43	20,2	191	40,2	174	51,9	94	42,8	502	40,4
1981	35	16,2	139	28,9	158	47,4	94	42,2	426	34,0
1982	33	15,1	151	30,9	159	47,9	96	42,4	439	34,7
1983	30	13,7	185	37,4	146	44,0	99	43,0	460	36,1
1984	33	15,0	209	41,8	132	39,6	82	35,1	456	35,5
1985	27	12,1	165	32,5	143	43,3	101	42,0	436	33,5
1986	46	20,3	152	29,7	112	33,9	89	36,3	399	30,3
1987	31	13,6	176	34,1	139	41,4	85	34,2	431	32,5
1988	38	16,8	161	31,2	125	36,4	102	40,6	426	31,9
1989	54	24,2	159	30,8	119	33,8	97	38,1	429	31,8
1990	37	16,9	140	27,1	145	40,0	109	42,6	431	31,8
1991	34	15,9	147	28,4	136	36,6	108	42,0	425	31,2
1992	34	16,3	136	26,2	136	35,6	99	38,5	405	29,6
1993	32	15,6	101	19,4	144	36,8	92	35,7	369	26,8
1994	22	10,8	109	20,7	117	29,2	83	32,0	331	23,8
1995	15	7,3	116	21,8	126	30,8	77	29,6	334	23,8
1996	25	12,3	91	16,8	106	25,5	66	25,4	288	20,3
1997	28	13,9	104	18,9	103	24,3	70	26,9	305	21,3
1998	16	8,0	110	19,7	133	30,8	75	28,9	334	23,0
1999	24	12,0	103	18,1	98	22,3	69	26,7	294	20,0
2000	22	11,0	95	16,4	98	21,9	69	26,7	284	19,1
2001	20	9,9	98	16,8	116	25,6	76	29,3	310	20,7
2002	31	15,2	103	17,6	127	27,6	59	22,7	320	21,2
2003	21	10,1	103	17,7	124	26,6	62	23,7	310	20,4
2004	23	10,8	93	16,0	102	21,7	64	24,3	282	18,4



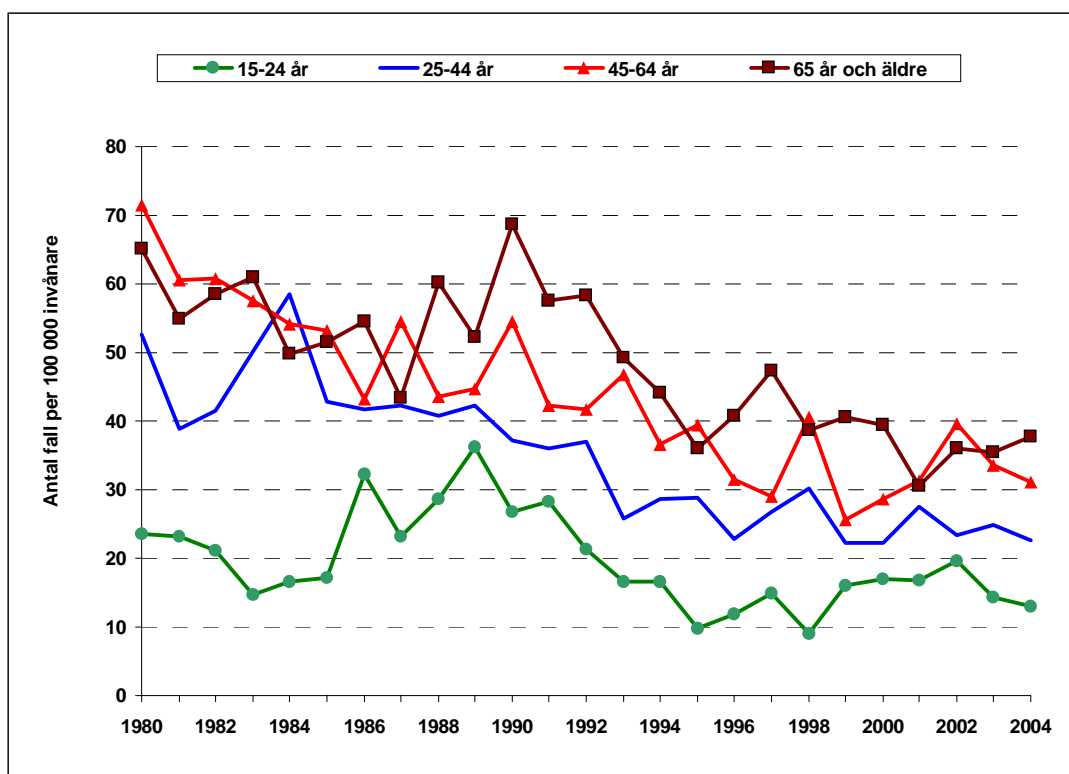
Själv mord (säkra och osäkra) i Stockholms län per 100 000 invånare inom olika åldersgrupper.

Själv mord i Stockholms län 1980-2004 – män

Män begår vanligtvis självmord oftare än kvinnor. Storleken på denna skillnad, könskvoten, d.v.s. mäns självmordstal delat med kvinnornas, varierar mellan de olika länen. Könskvoten var något högre mellan 2000 och 2004 (medelvärde 2,1) än under 1990-talet (medelvärde 1,8) troligen på grund av den relativt lite större minskningen bland kvinnor under de senaste 5 åren.

*Själv mord (säkra och osäkra) i Stockholms län 1980-2004. Män inom olika åldersgrupper.
SM-tal = antal självmord per år och 100 000 invånare.*

År	15-24 år		25-44 år		45-64 år		65 år och äldre		Totalt	
	Antal	SM-tal	Antal	SM-tal	Antal	SM-tal	Antal	SM-tal	Antal	SM-tal
1980	25	23,5	127	52,7	116	71,5	55	65,2	323	54,4
1981	25	23,2	95	38,9	98	60,6	47	54,9	265	44,2
1982	23	21,2	103	41,5	98	60,8	51	58,4	275	45,4
1983	16	14,8	126	50,2	93	57,6	54	60,9	289	47,4
1984	18	16,6	148	58,4	88	54,1	45	49,9	299	48,6
1985	19	17,2	110	42,9	86	53,2	48	51,5	263	42,3
1986	36	32,2	108	41,7	70	43,1	52	54,4	266	42,3
1987	26	23,1	110	42,3	90	54,5	42	43,4	268	42,2
1988	32	28,6	106	40,8	74	43,7	59	60,1	271	42,4
1989	40	36,2	110	42,3	78	44,7	52	52,2	280	43,4
1990	29	26,7	97	37,2	98	54,6	69	68,7	293	45,1
1991	30	28,2	94	36,0	78	42,2	58	57,5	260	39,8
1992	22	21,2	97	37,0	79	41,6	59	58,3	257	39,1
1993	17	16,7	68	25,9	91	46,8	50	49,2	226	34,2
1994	17	16,6	76	28,7	73	36,7	45	44,1	211	31,6
1995	10	9,8	77	28,8	80	39,4	37	36,1	204	30,2
1996	12	11,8	62	22,8	65	31,5	42	40,8	181	26,5
1997	15	14,9	74	26,8	61	29,0	49	47,4	199	28,8
1998	9	9,0	85	30,2	87	40,5	40	38,7	221	31,6
1999	16	16,0	64	22,3	56	25,6	42	40,6	178	25,1
2000	17	16,9	65	22,3	64	28,8	41	39,4	187	26,0
2001	17	16,8	81	27,6	71	31,4	32	30,5	201	27,7
2002	20	19,5	69	23,5	91	39,6	38	35,9	218	29,8
2003	15	14,3	73	24,9	78	33,6	38	35,5	204	27,7
2004	14	13,1	66	22,6	73	31,1	41	37,6	194	26,1



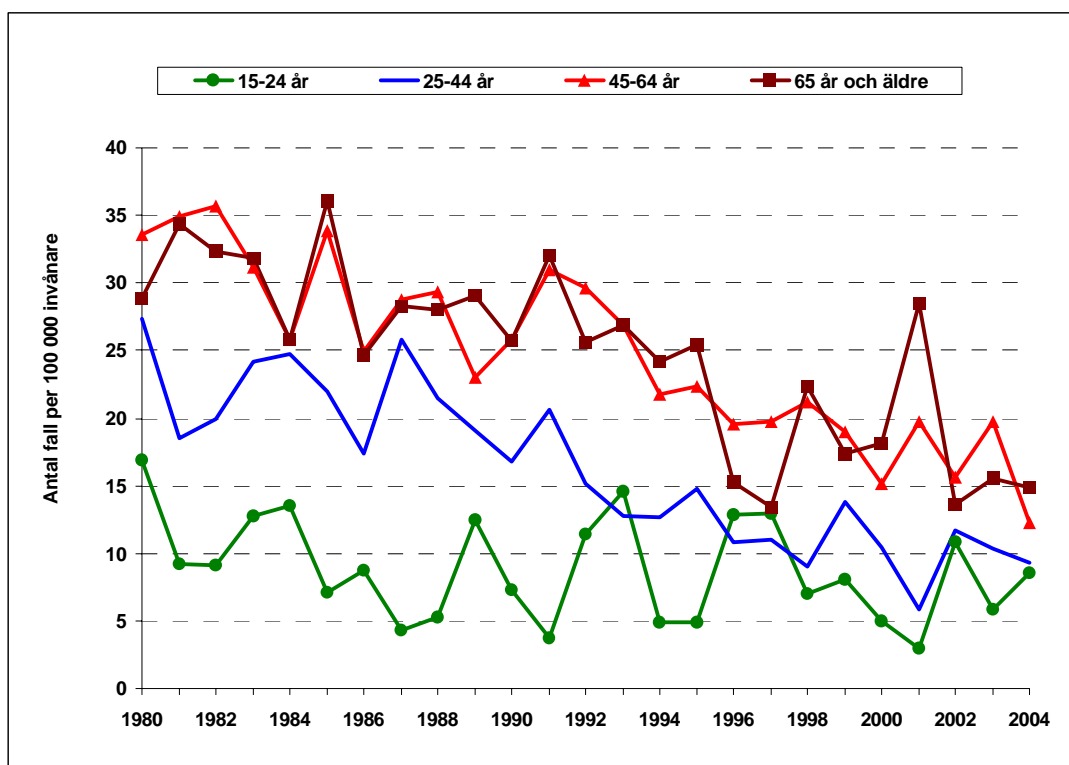
Själv mord (säkra och osäkra) i Stockholms län per 100 000 män inom olika åldersgrupper.

Själv mord i Stockholms län 1980-2004 – kvinnor

Medan männens självmordstal kan vara höga i både storstads- och glesbygdsmiljöer, så är självmordstalet för kvinnor högst i storstäderna. Således har självmordstalet för kvinnor i Stockholms län, i motsats till männen, länge tenderat att överskrida riksgenomsnittet.

*Själv mord (säkra och osäkra) i Stockholms län 1980-2004. Kvinnor inom olika åldersgrupper.
SM-tal = antal självmord per år och 100 000 invånare.*

År	15-24 år		25-44 år		45-64 år		65 år och äldre		Totalt	
	Antal	SM-tal	Antal	SM-tal	Antal	SM-tal	Antal	SM-tal	Antal	SM-tal
1980	18	16,9	64	27,4	58	33,5	39	28,8	179	27,6
1981	10	9,2	44	18,6	60	34,9	47	34,3	161	24,6
1982	10	9,1	48	19,9	61	35,7	45	32,3	164	24,8
1983	14	12,7	59	24,2	53	31,1	45	31,8	171	25,7
1984	15	13,5	61	24,7	44	25,8	37	25,8	157	23,4
1985	8	7,1	55	21,9	57	33,8	53	36,0	173	25,5
1986	10	8,7	44	17,3	42	24,9	37	24,7	133	19,4
1987	5	4,3	66	25,8	49	28,8	43	28,3	163	23,5
1988	6	5,3	55	21,5	51	29,4	43	28,0	155	22,2
1989	14	12,4	49	19,1	41	23,0	45	29,1	149	21,2
1990	8	7,2	43	16,7	47	25,8	40	25,7	138	19,6
1991	4	3,7	53	20,6	58	31,0	50	32,0	165	23,3
1992	12	11,4	39	15,1	57	29,6	40	25,6	148	20,8
1993	15	14,6	33	12,7	53	26,9	42	26,9	143	20,0
1994	5	4,9	33	12,6	44	21,8	38	24,2	120	16,6
1995	5	4,9	39	14,8	46	22,3	40	25,4	130	17,8
1996	13	12,9	29	10,8	41	19,6	24	15,3	107	14,5
1997	13	12,9	30	11,0	42	19,7	21	13,4	106	14,3
1998	7	7,0	25	9,0	46	21,2	35	22,4	113	15,1
1999	8	8,0	39	13,8	42	19,0	27	17,4	116	15,3
2000	5	5,0	30	10,4	34	15,2	28	18,1	97	12,7
2001	3	3,0	17	5,9	45	19,8	44	28,5	109	14,1
2002	11	10,8	34	11,7	36	15,6	21	13,6	102	13,1
2003	6	5,8	30	10,3	46	19,7	24	15,6	106	13,6
2004	9	8,5	27	9,3	29	12,3	23	14,9	88	11,2



Själv mord (säkra och osäkra) i Stockholms län per 100 000 kvinnor inom olika åldersgrupper.

Självordsmetoder

Metoderna för att begå självmord varierar stort mellan olika länder och t.o.m. landsdelar. Valet av metod påverkas av kulturella förebilder och uppfattningar, tillgången av olika självmordsmedel, och kunskapsnivån kan också påverka.

I Sverige har förgiftningar med fasta och flytande ämnen sedan länge tätplatsen – de svarar för en tredjedel av samtliga självmordsfall, följda av hängningar vilka svarar för cirka en fjärdedel.

Dränkning, skjutning och gasförgiftning är också allmänt använda metoder.

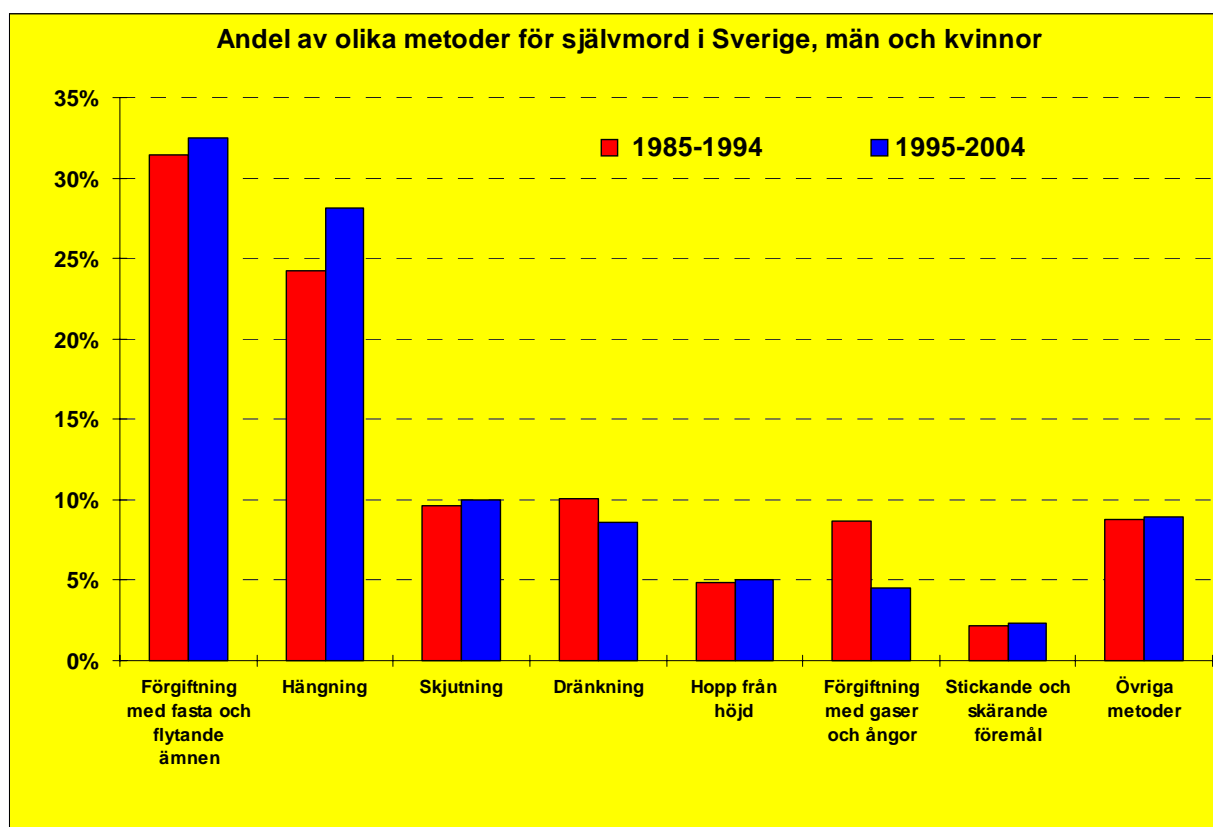
Kategorin "övriga metoder" innehåller främst självmordsfall genom hopp eller liggande framför ett rörligt föremål, t.ex. ett tåg eller en lastbil.

Användningen av de olika metoderna ändrar sig över tid, bl.a. som ett resultat av teknologins utveckling. I Sverige har gasförgiftningarnas och dränkningarnas relativa andel av fallen minskat mellan 1980- och 1990-talen, medan hängningarnas andel har stigit något.

Eftersom förgiftningar och skjutningar är vanliga metoder är det viktigt att notera att det finns ett klart samband mellan tillgängligheten av t.ex. vapen och läkemedel och självmordsfrekvens. I preventivt syfte behövs uppföljande undersökningar för att på ett riktigt och effektivt sätt begränsa tillgängligheten till vapen och anpassa förpackningar av läkemedel på ett sådant sätt att det blir svårt att få i sig stora mängder tabletter.

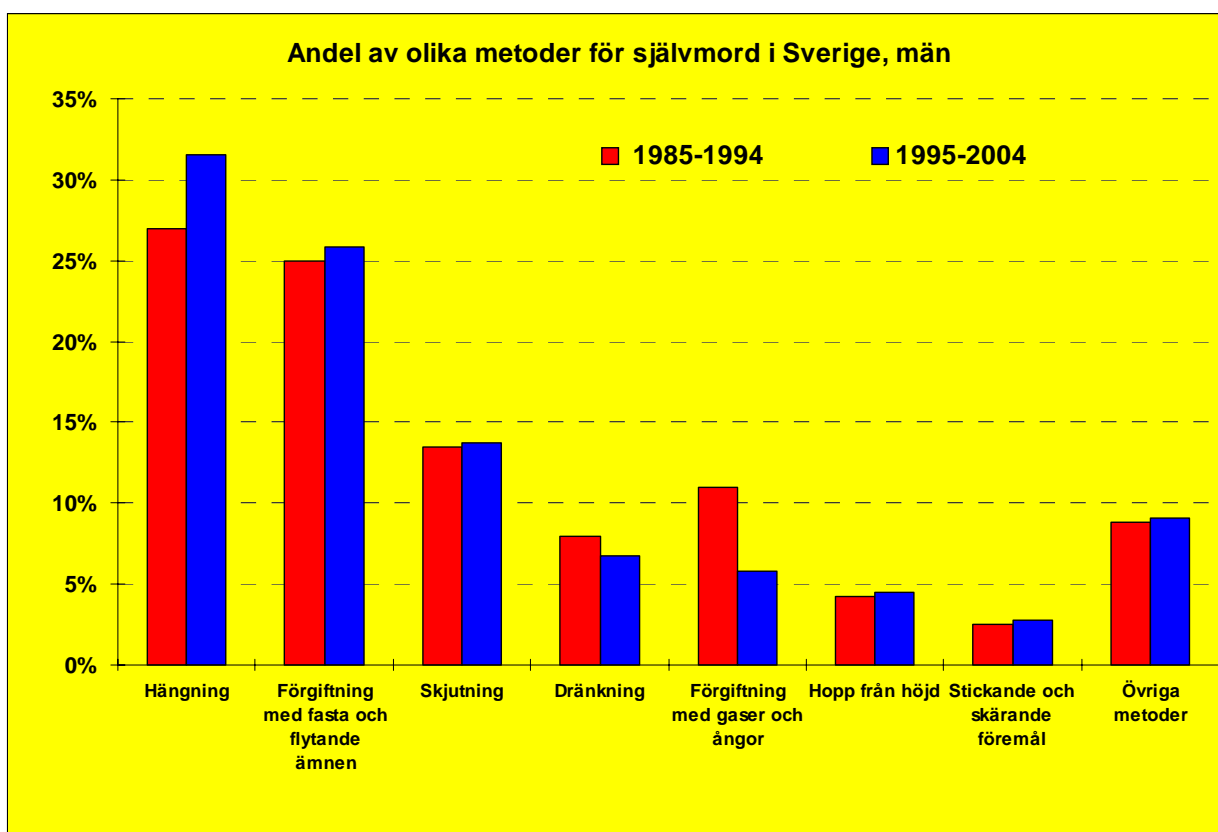
Andel av metoder för självmord (säkra och osäkra) i Sverige under 1985-1994 och 1995-2004. Avser befolkningen 15 år och över samt sorterats på andel under 1995-2004, män och kvinnor.

Metod	Antal	Procent	Antal	Procent
	1985-1994	1985-1994	1995-2004	1995-2004
Förgiftning med fasta och flytande ämnen	6195	31,4%	4935	32,5%
Hängning	4782	24,3%	4274	28,1%
Skjutning	1897	9,6%	1513	10,0%
Dränkning	1990	10,1%	1307	8,6%
Hopp från hög höjd	957	4,9%	767	5,0%
Förgiftning med gaser och ångor	1714	8,7%	693	4,6%
Stickande och skärande föremål	432	2,2%	359	2,4%
Övriga metoder	1734	8,8%	1357	8,9%
Total	19701	100,0%	15205	100,0%



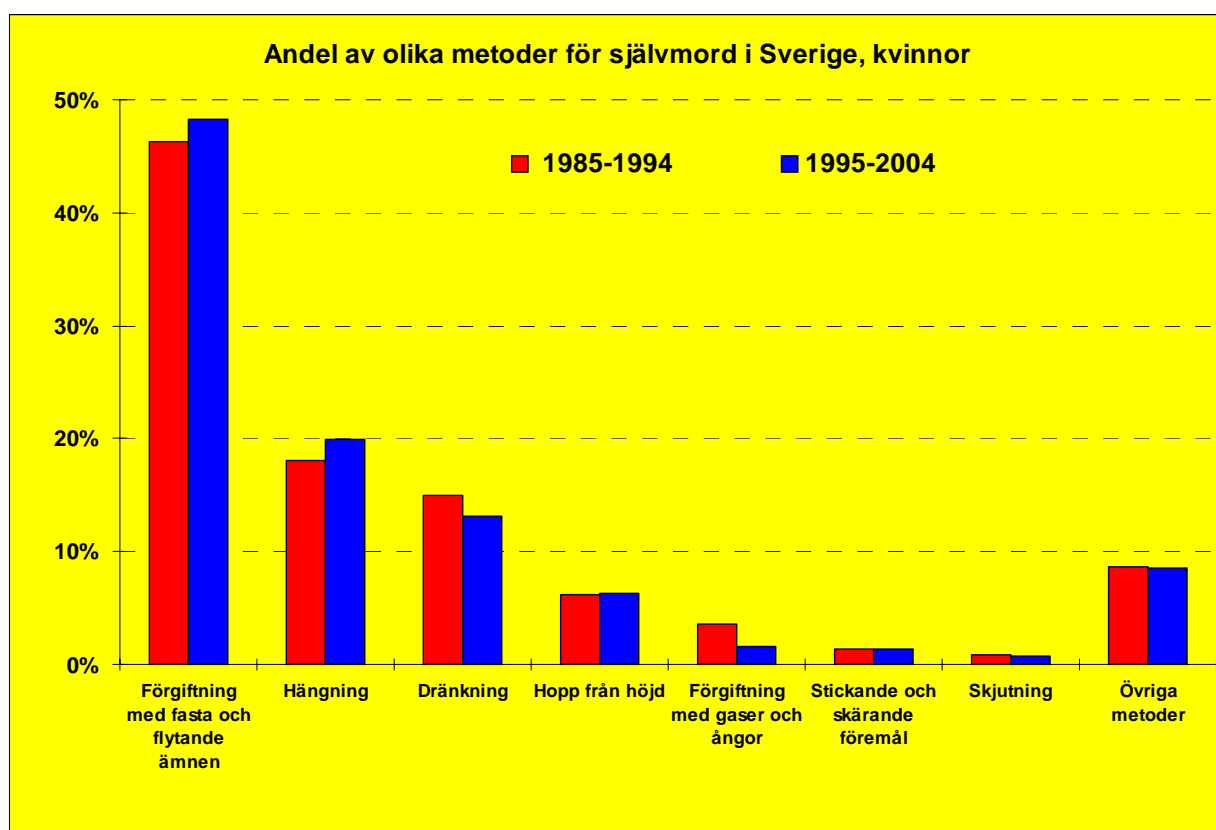
Andel av metoder för självmord (säkra och osäkra) i Sverige under 1985-1994 och 1995-2004. Avser befolkningen 15 år och över i män samt sorterats på andel under 1995-2004, män.

Metod	Antal	Procent	Antal	Procent
	1985-1994	1985-1994	1995-2004	1995-2004
Hängning	3695	27,0%	3379	31,5%
Förgiftning med fasta och flytande ämnen	3418	25,0%	2769	25,8%
Skjutning	1844	13,5%	1477	13,8%
Dränkning	1091	8,0%	719	6,7%
Förgiftning med gaser och ångor	1500	11,0%	620	5,8%
Hopp från hög höjd	585	4,3%	486	4,5%
Stickande och skärande föremål	349	2,5%	298	2,8%
Övriga metoder	1212	8,9%	974	9,1%
Total	13694	100,0%	10722	100,0%



*Andel av metoder för självmord (säkra och osäkra) i Sverige under 1985-1994 och 1995-2004. Avser befolkningen 15 år och över i kvinnor samt sorterats på andel under 1995-2004, **kvinnor**.*

Metod	Antal	Procent	Antal	Procent
	1985-1994	1985-1994	1995-2004	1995-2004
Förgiftning med fasta och flytande ämnen	2777	46,2%	2166	48,3%
Hängning	1087	18,1%	895	20,0%
Dränkning	899	15,0%	588	13,1%
Hopp från hög höjd	372	6,2%	281	6,3%
Förgiftning med gaser och ångor	214	3,6%	73	1,6%
Stickande och skärande föremål	83	1,4%	61	1,4%
Skjutning	53	0,9%	36	0,8%
Övriga metoder	522	8,7%	383	8,5%
Total	6007	100,0%	4483	100,0%



Självordsförsök

Självordsförsök i Sverige 1987-2004 – totalt

Självordsförsök skiljer sig betydligt från fullbordade självmord. I statistiken syns detta bäst i den olikartade fördelningen av dessa två fenomen i befolkningen. Självordsförsök är vanligare bland yngre än medelålders och äldre personer medan det förhåller sig tvärtom när det gäller självmord.

Det finns ingen heltäckande statistik över självordsförsöken, eftersom dessa i många fall aldrig kommer till någon myndighets eller vårdgivares kännedom vilket betyder att mörkertalet är stort. Tabellerna här visar statistik över de fall som vårdats i psykisk eller somatisk slutenvård. Därmed påverkas siffrorna naturligtvis av sådana faktorer som tillgången till vårdplatser, vårdpraxis d.v.s. valet mellan sluten eller öppen vård, m.m. och bör därför tolkas försiktigt.

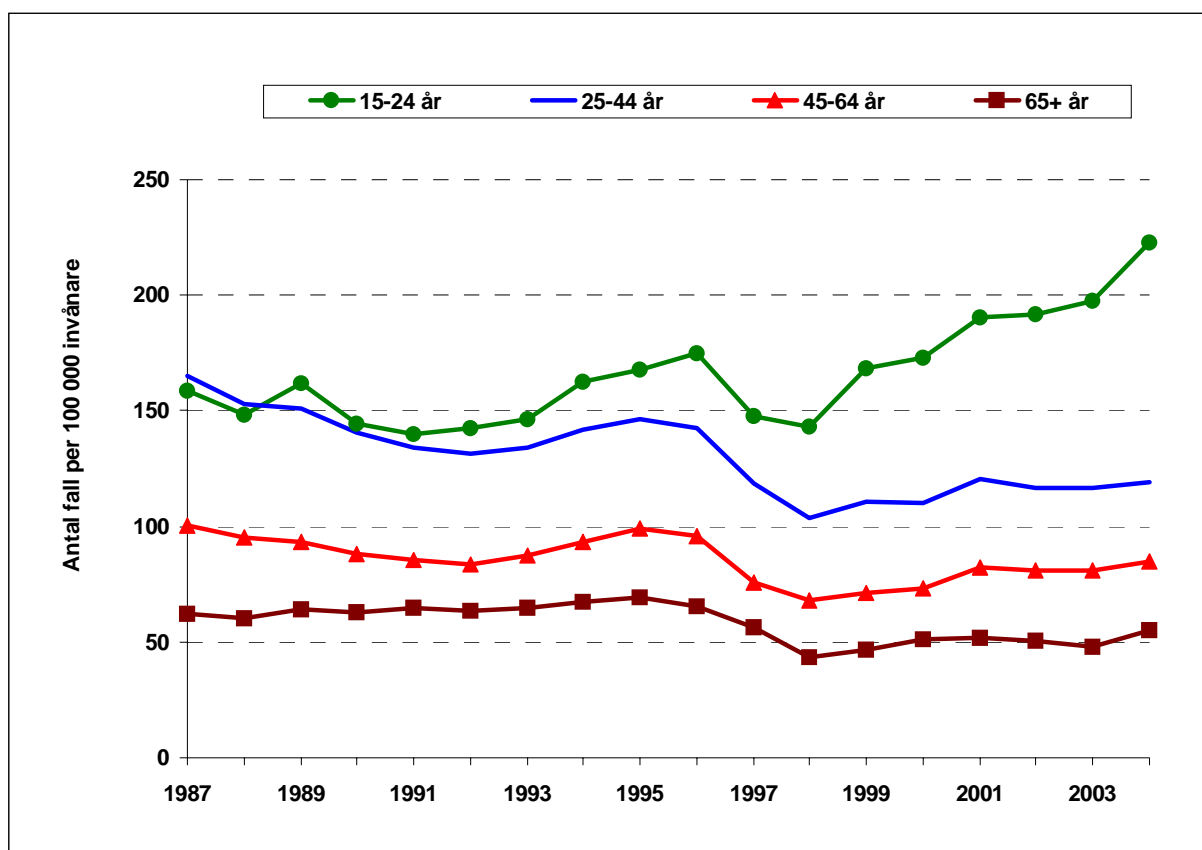
Men trots detta ser man tydligt, även i denna bristfälliga statistik att självordsförsöken är många fler än fullbordade självmord. För varje dödsfall p.g.a. självmord registreras således fem slutenvårdade självordsförsök. Minst lika många upptäckta eller oregistrerade fall antas komma därtill.

Vad som också framgår tydligt är att självordsförsökstalet för de yngsta mellan 15 och 24 år är det högsta som uppmätts sedan 1987. Denna ökning av självordsförsök gäller främst de unga kvinnorna om man ser över hela perioden. Denna ökning är oroande därför att självordsförsök har visat sig vara en markör för ett senare fullbordat självmord.

Självordsförsök (säkra och osäkra) i sluten vård i Sverige 1987-2004 inom olika åldersgrupper för män och kvinnor.

Årtal	Antal*					Självordsförsökstal per 100 000				
	15-24 år	25-44 år	45-64 år	65 år +	Totalt	15-24 år	25-44 år	45-64 år	65 år +	Totalt
1987	1876	3987	1826	929	8618	158,7	164,9	100,4	62,2	124,7
1988	1756	3702	1756	910	8124	148,4	153,0	95,2	60,5	116,9
1989	1910	3660	1749	973	8292	162,0	150,8	93,0	64,1	118,4
1990	1680	3414	1692	958	7744	144,3	140,3	88,2	62,8	110,0
1991	1598	3263	1683	993	7537	140,0	134,1	85,8	64,8	106,7
1992	1590	3196	1668	975	7429	142,2	131,5	83,3	63,5	104,8
1993	1614	3256	1781	998	7649	146,5	134,0	87,2	65,0	107,6
1994	1786	3454	1944	1037	8221	162,8	142,0	93,3	67,3	114,9
1995	1820	3546	2103	1073	8542	167,4	146,2	99,4	69,5	119,1
1996	1871	3460	2051	1007	8389	175,0	142,5	95,7	65,2	116,8
1997	1555	2883	1646	867	6951	147,8	118,7	75,9	56,2	96,6
1998	1488	2520	1500	665	6173	143,4	103,7	68,1	43,2	85,7
1999	1729	2701	1586	716	6732	168,7	110,9	71,1	46,7	93,2
2000	1775	2675	1653	780	6883	173,1	109,8	73,2	51,0	94,9
2001	1972	2931	1881	795	7579	190,6	120,4	82,2	51,9	104,0
2002	2014	2838	1881	773	7506	192,0	116,7	81,3	50,4	102,4
2003	2117	2836	1884	739	7576	197,2	116,8	80,7	47,9	102,7
2004	2444	2890	1992	860	8186	222,8	119,2	84,7	55,3	110,2

* Årlig person- samt utskrivningsdatabaserad data från patientregistret.



Självordsförsökstal (säkra och osäkra) per 100 000 i slutenvården i Sverige, 1987-2004 bland män och kvinnor. Årlig person- samt utskrivingsdatumbaserad data från patientregistret.

Självordsförsök i Sverige 1987-2004 – män

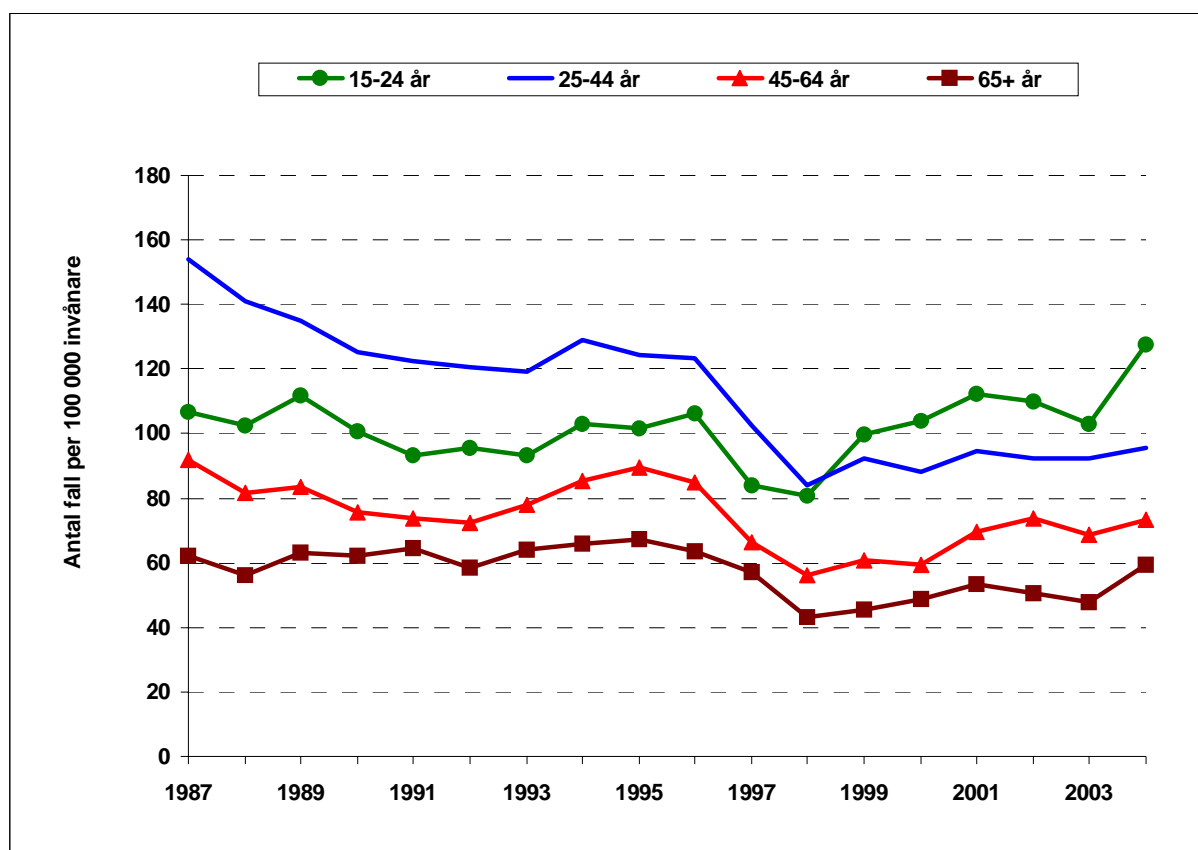
Könsskillnaden finns också i fråga om självordsförsök, men här är det kvinnorna som är i majoritet. Könskvoten, d.v.s. mäns självordsförsökstal delat med kvinnornas är cirka 0,6. Könskvoten stiger med åldern så att de sjukhusvårdade självordsförsöken bland de äldsta (över 65 år) är relativt sett nästan lika många hos båda könen, medan kvinnors självordsförsökstal är mer än två gånger högre i den yngsta gruppen.

Självordsförsökstalet för män i åldersgruppen 25-44 år var högst 1987 (154 per 100 000), medan de högsta talen för åldersgruppen 15-24 år återfinns i statistiken för år 2004 (127,8 per 100 000).

Självordsförsök (säkra och osäkra) i slutenvård i Sverige 1987-2004 inom olika åldersgrupper för män.

Årtal	Antal*					Självordsförsökstal per 100 000				
	15-24 år	25-44 år	45-64 år	65 år +	Totalt	15-24 år	25-44 år	45-64 år	65 år +	Totalt
1987	646	1903	829	396	3774	106,6	154,0	91,7	62,1	111,5
1988	622	1746	751	359	3478	102,7	141,2	81,8	55,9	102,2
1989	676	1679	782	408	3545	111,8	135,2	83,3	63,1	103,3
1990	599	1558	727	405	3289	100,5	125,2	75,8	62,3	95,3
1991	544	1525	724	420	3213	93,2	122,5	73,7	64,5	92,8
1992	545	1498	728	382	3153	95,4	120,4	72,5	58,7	90,9
1993	524	1483	799	417	3223	93,1	119,3	78,0	64,0	92,6
1994	578	1602	894	430	3504	103,1	128,7	85,5	65,9	100,0
1995	564	1540	951	439	3494	101,6	124,2	89,4	67,3	99,5
1996	580	1534	913	415	3442	106,2	123,6	84,7	63,6	97,9
1997	451	1272	725	372	2820	83,9	102,5	66,4	57,0	80,1
1998	428	1041	621	282	2372	80,7	83,9	56,0	43,4	67,2
1999	524	1147	684	295	2650	100,0	92,3	60,9	45,5	74,9
2000	546	1095	674	316	2631	104,1	88,1	59,2	48,6	74,0
2001	595	1177	805	347	2924	112,4	94,8	69,8	53,2	81,7
2002	589	1146	859	333	2927	109,7	92,4	73,6	50,8	81,3
2003	567	1142	810	315	2834	103,2	92,3	68,8	47,6	78,2
2004	718	1182	867	397	3164	127,8	95,7	73,1	59,2	86,6

* Årlig person- samt utskrivningsdatumbaserad data från patientregistret.



Självordsförsökstal (säkra och osäkra) per 100 000 i slutenvården i Sverige, 1987-2004 för män. Årlig person- samt utskrivingsdatumbaserad data från patientregistret.

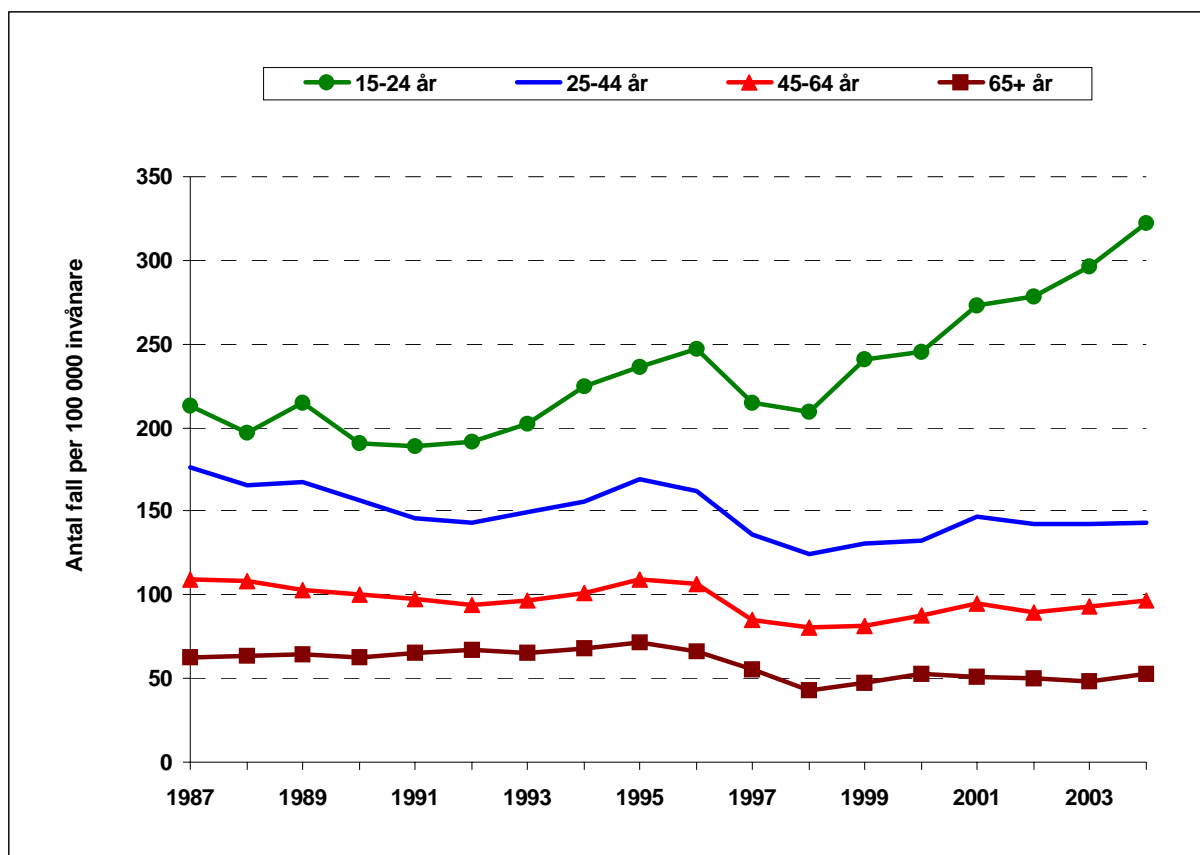
Självordsförsök i Sverige 1987-2004 – kvinnor

Majoriteten av självordsförsök utförs i samtliga åldersgrupper av kvinnor, även om skillnaden mellan könen blir mindre med åldern.

Självordsförsök (säkra och osäkra) i slutna vård i Sverige 1987-2004 inom olika åldersgrupper för kvinnor.

Årtal	Antal*					Självordsförsökstal per 100 000				
	15-24 år	25-44 år	45-64 år	65 år +	Totalt	15-24 år	25-44 år	45-64 år	65 år +	Totalt
1987	1230	2084	997	533	4844	213,3	176,2	108,9	62,3	137,2
1988	1134	1956	1005	551	4646	196,5	165,4	108,5	63,9	130,9
1989	1234	1981	967	565	4747	214,8	167,0	102,6	64,9	132,8
1990	1081	1856	965	553	4455	190,3	156,2	100,5	63,1	124,0
1991	1054	1738	959	573	4324	189,0	146,3	97,9	65,1	119,9
1992	1045	1698	940	593	4276	191,2	143,1	94,1	67,1	118,3
1993	1090	1773	982	581	4426	202,3	149,5	96,4	65,7	122,0
1994	1208	1852	1050	607	4717	225,0	155,9	101,1	68,4	129,2
1995	1256	2006	1152	634	5048	236,3	169,2	109,4	71,2	137,9
1996	1291	1926	1138	592	4947	246,9	162,3	106,8	66,5	134,9
1997	1104	1611	921	495	4131	214,6	135,6	85,4	55,6	112,5
1998	1060	1479	879	383	3801	209,1	124,4	80,4	43,2	103,4
1999	1205	1554	902	421	4082	240,6	130,4	81,5	47,6	110,8
2000	1229	1580	979	464	4252	245,5	132,4	87,3	52,7	115,0
2001	1377	1754	1076	448	4655	272,6	147,1	94,9	50,9	125,4
2002	1425	1692	1022	440	4579	278,0	142,1	89,1	50,1	122,8
2003	1550	1694	1074	424	4742	295,9	142,4	92,8	48,2	126,4
2004	1726	1708	1125	463	5022	322,5	143,6	96,5	52,4	133,1

* Årlig person- samt utskrivningsdatumbaserad data från patientregistret.



Självordsförsökstal (säkra och osäkra) per 100 000 i slutenvården i Sverige, 1987-2004 för kvinnor. Årlig person- samt utskrivningsdatabaserad data från patientregistret.

Självordsförsök i Stockholms län 1987-2004 – totalt

Data från slutenvårdsregistret över patienter vilka utfört självordsförsök måste tolkas med försiktighet eftersom de påverkas av gällande sjukvårdspraxis t.ex. rutiner för in- och utskrivning.

Stockholms län uppvisar en liknande utveckling som landet i övrigt när det gäller självordsförsök. En relativt stabil trend fram till 1996, följt av en nedgång 1998 då det lägsta självordsförsökstalet (152,9) för perioden registrerades för unga mellan 15-24 år.

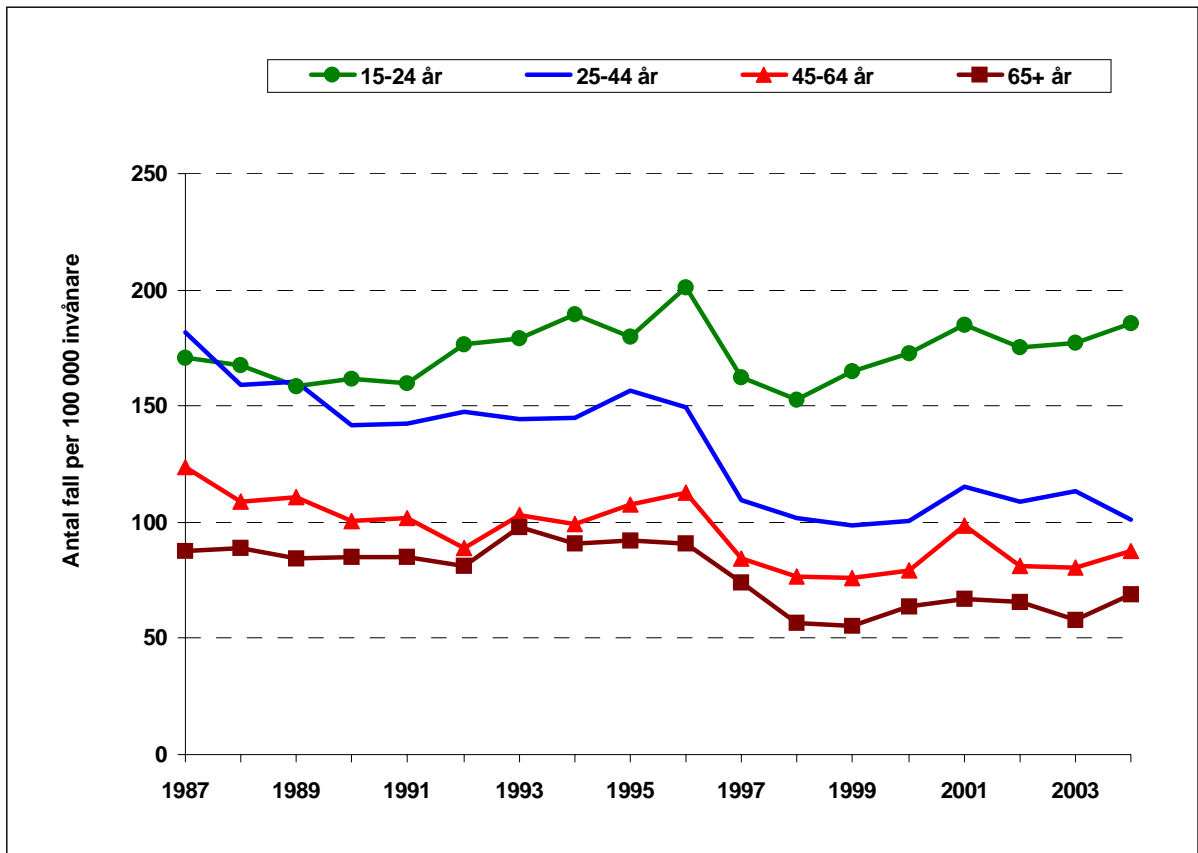
Efter 1998 har självordsförsökstalet för åldersgrupper över 25 år fortsatt att uppvisa en nedgång medan självordsförsökstalet för de unga i åldersgruppen 15-24 har ökat något och för år 2004 registrerades 185,4 per 100 000 invånare i denna åldersgrupp.

Självordsförsök är vanligare bland yngre än äldre personer medan det förhåller sig tvärtom när det gäller självmord.

Självordsförsök (säkra och osäkra) i slutenvård i Stockholms län 1987-2004 inom olika åldersgrupper för män och kvinnor.

Årtal	Antal*					Självordsförsökstal per 100 000				
	15-24 år	25-44 år	45-64 år	65 år +	Totalt	15-24 år	25-44 år	45-64 år	65 år +	Totalt
1987	388	938	415	218	1959	170,4	181,9	123,7	87,6	147,6
1988	379	822	374	223	1798	167,5	159,4	109,0	88,7	134,5
1989	353	829	390	214	1786	158,2	160,3	110,6	84,1	132,6
1990	354	732	363	217	1666	161,8	141,5	100,3	84,8	123,0
1991	342	739	378	218	1677	159,9	142,5	101,6	84,9	123,2
1992	368	767	341	209	1685	176,5	147,5	89,2	81,2	123,2
1993	367	754	405	252	1778	179,2	144,5	103,4	97,7	129,2
1994	388	764	398	236	1786	189,6	145,2	99,3	91,1	128,4
1995	367	832	441	240	1880	179,7	156,7	107,8	92,4	133,9
1996	407	806	468	237	1918	201,0	149,2	112,5	91,1	135,2
1997	326	601	358	192	1477	162,2	109,4	84,6	73,8	103,0
1998	306	570	331	148	1355	152,9	101,9	76,7	57,0	93,4
1999	330	562	334	143	1369	165,3	98,6	76,0	55,3	93,3
2000	346	580	353	165	1444	172,4	100,2	79,0	63,8	97,3
2001	374	674	448	173	1669	184,7	115,6	98,7	66,7	111,4
2002	358	637	373	171	1539	175,3	109,1	81,0	65,9	102,0
2003	369	662	376	151	1558	177,4	113,6	80,7	57,8	102,7
2004	394	588	411	181	1574	185,4	101,0	87,4	68,7	103,0

* Årlig person- samt utskrivningsdatumbaserad data från patientregistret.

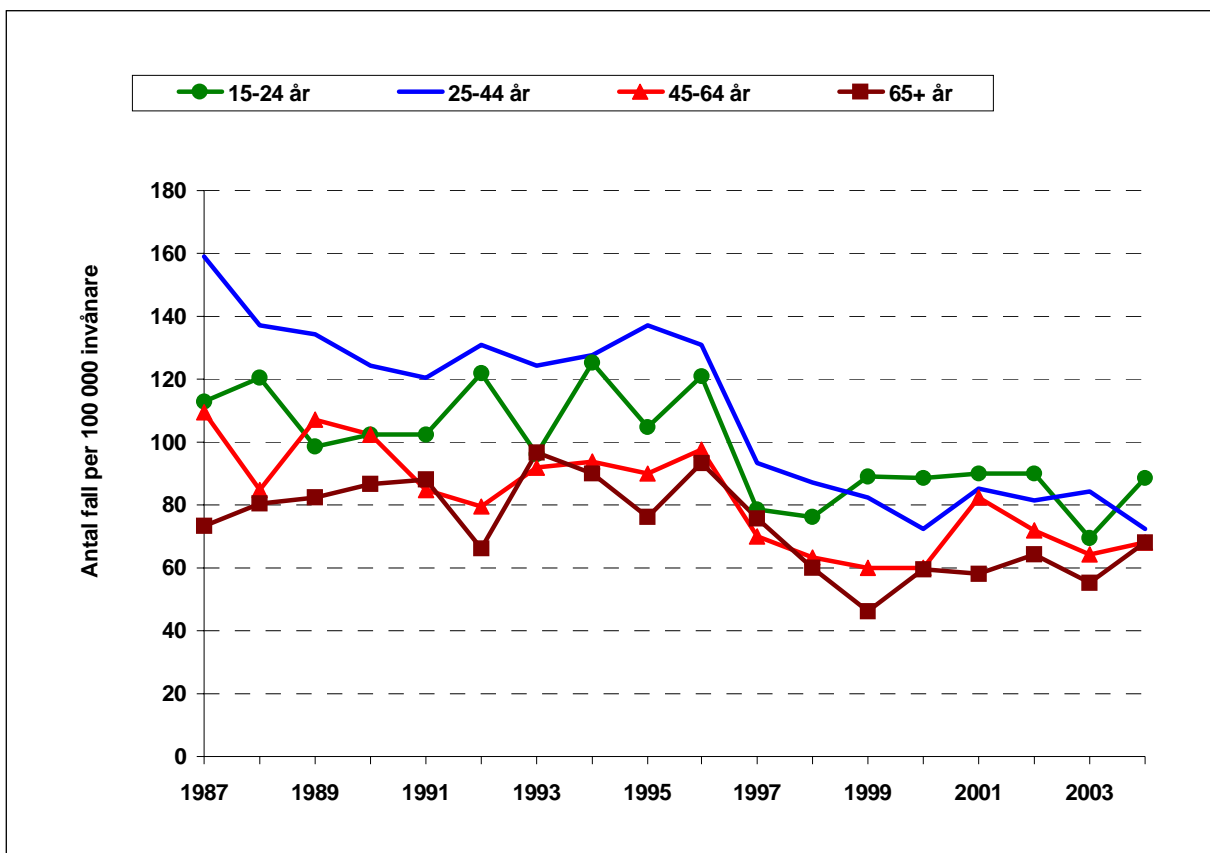


Självmodrsförsökstal (säkra och osäkra) per 100 000 i slutenvården i Stockholms län, 1987-2004 för män och kvinnor. Årlig person- samt utskrivingsdatabaserad data från patientregistret.

Självordsförsök (säkra och osäkra) i slutenvård i Stockholms län 1987-2004 inom olika åldersgrupper för män.

Årtal	Antal*					Självordsförsökstal per 100 000				
	15-24 år	25-44 år	45-64 år	65 år +	Totalt	15-24 år	25-44 år	45-64 år	65 år +	Totalt
1987	127	413	181	71	792	113,0	159,0	109,5	73,3	124,9
1988	135	356	144	79	714	120,6	137,2	85,0	80,5	111,7
1989	109	349	187	82	727	98,5	134,1	107,1	82,4	112,7
1990	111	324	184	87	706	102,4	124,4	102,4	86,6	108,8
1991	109	315	157	89	670	102,6	120,6	85,0	88,3	102,6
1992	126	343	151	67	687	121,7	131,0	79,5	66,3	104,7
1993	98	327	179	98	702	96,0	124,5	92,1	96,5	106,2
1994	128	338	187	92	745	125,3	127,5	94,0	90,1	111,5
1995	107	366	183	78	734	104,7	137,0	90,1	76,1	108,7
1996	123	356	202	96	777	121,2	130,9	97,7	93,3	113,7
1997	79	258	147	78	562	78,6	93,3	69,8	75,5	81,3
1998	76	245	136	62	519	76,0	86,9	63,4	60,0	74,2
1999	89	236	131	48	504	89,2	82,2	59,9	46,4	71,1
2000	89	211	133	62	495	88,6	72,4	59,8	59,6	68,9
2001	91	250	186	61	588	89,8	85,2	82,2	58,2	81,0
2002	92	239	165	68	564	89,9	81,3	71,8	64,3	77,1
2003	73	247	150	59	529	69,7	84,4	64,5	55,1	71,8
2004	95	211	160	74	540	88,7	72,3	68,1	67,9	72,7

* Årlig person- samt utskrivningsdatumbaserad data från patientregistret.

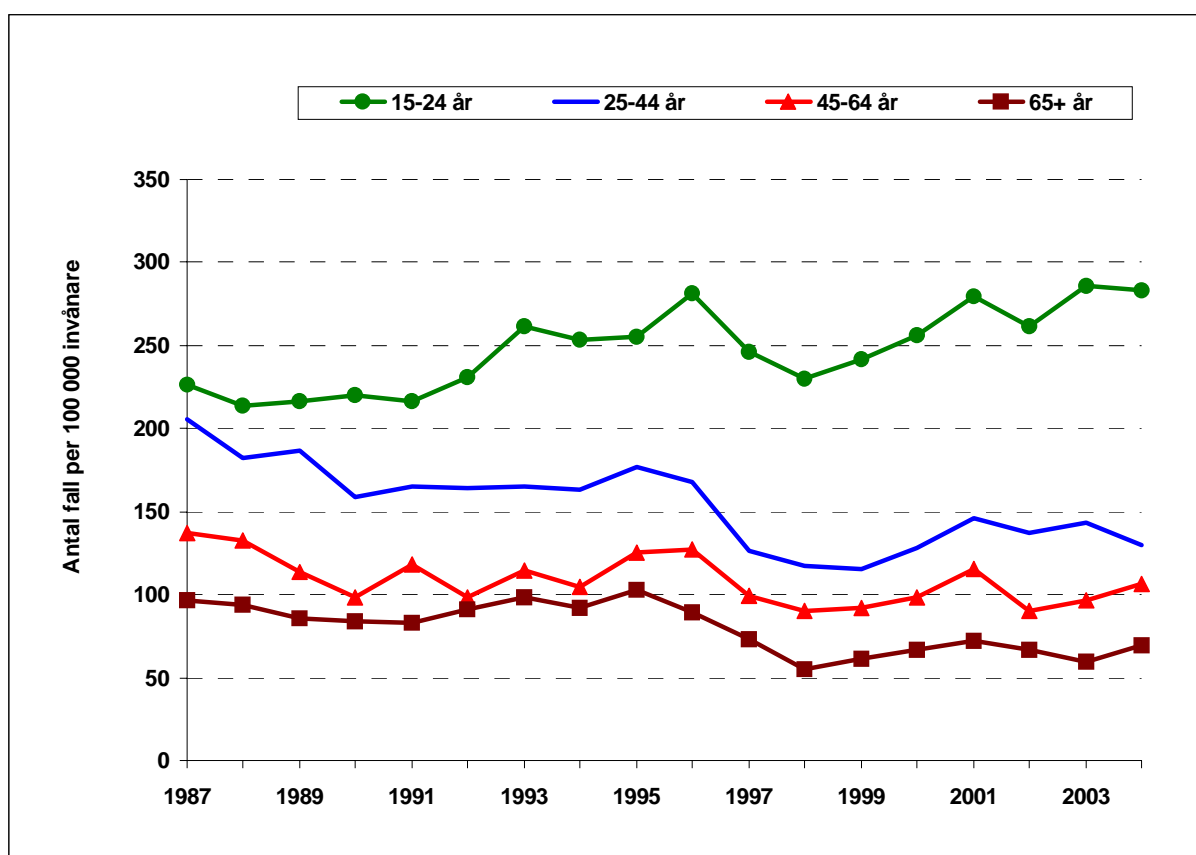


Självordsförsökstal (säkra och osäkra) per 100 000 i slutenvården i Stockholms län, 1987-2004 för män. Årlig person- samt utskrivningsdatumbaserad data från patientregistret.

Självordsförsök (säkra och osäkra) i slutenvård i Stockholms län 1987-2004 inom olika åldersgrupper för kvinnor.

Årtal	Antal*					Självordsförsökstal per 100 000				
	15-24 år	25-44 år	45-64 år	65 år +	Totalt	15-24 år	25-44 år	45-64 år	65 år +	Totalt
1987	261	525	234	147	1167	226,5	205,3	137,4	96,7	168,3
1988	244	466	230	144	1084	213,6	181,8	132,6	93,9	155,4
1989	244	480	203	132	1059	216,8	186,9	114,1	85,3	150,9
1990	243	408	179	130	960	220,1	158,9	98,1	83,5	136,1
1991	233	424	221	129	1007	216,5	164,8	118,0	82,7	142,2
1992	242	424	190	142	998	230,6	164,3	98,7	90,9	140,2
1993	269	427	226	154	1076	262,0	164,9	114,5	98,5	150,4
1994	260	426	211	144	1041	253,8	163,1	104,5	91,7	144,1
1995	260	466	258	162	1146	255,0	176,7	125,3	103,0	157,2
1996	284	450	266	141	1141	281,4	167,9	127,0	89,7	155,1
1997	247	343	211	114	915	246,0	125,8	99,1	72,7	123,2
1998	230	325	195	86	836	229,7	117,2	89,9	55,0	111,4
1999	241	326	203	95	865	241,3	115,3	92,0	61,2	114,0
2000	257	369	220	103	949	256,2	128,5	98,1	66,5	123,8
2001	283	424	262	112	1081	279,8	146,4	115,2	72,5	139,9
2002	266	398	208	103	975	261,3	137,1	90,2	66,9	125,5
2003	296	415	226	92	1029	286,4	143,1	96,9	59,7	131,8
2004	299	377	251	107	1034	283,7	129,9	106,6	69,2	131,6

* Årlig person- samt utskrivningsdatum-baserad data från patientregistret.



Självordsförsökstal (säkra och osäkra) per 100 000 i slutenvården i Stockholms län, 1987-2004 för kvinnor. Årlig person- samt utskrivningsdatumbaserad data från patientregistret.

Samband mellan självmordsförsök och självmord hos unga människor

När det gäller unga människor i åldrarna 15-24 år visar resultat från studien WHO Multicentre Study on Parasuicide (självmordsförsök) att det finns ett samband mellan antalet självmordsförsök och fullbordade självmord hos båda könen. Det finns större risk för ett fullbordat självmord bland dem som tidigare gjort ett eller flera självmordsförsök. Detta samband var dock endast statistiskt säkerställt för männen.

Ökningen på senare tid av antalet självmordsförsök hos unga män i ett flertal europeiska länder skulle därför kunna innebära en förväntad ökning av antalet självmord. Uppföljning av ungdomar som gjort självmordsförsök har visat att fyra till nio procent tar livet av sig inom en 12-månadersperiod. Därför finns det anledning att uppmärksamma självmordsförsök. Särskilt bland pojkar, eftersom riskerna för självmord är större i den gruppen.

När man jämfört antalet upprepade självmordsförsök hos ungdomar som gjort självmordsförsök för första gången, visar det sig att sex procent pojkar och sju procent flickor gjorde ett nytt självmordsförsök under uppföljningsåret. Av dem som tidigare hade gjort självmordsförsök upprepade 22 procent pojkar och 17 procent flickor självmordsförsöket under uppföljningsåret. De flesta självmordsförsöken upprepades inom en månad efter det första försöket.

Flickor gör oftare självmordsförsök än pojkar, men pojkar dör oftare i självmord. Man frågar sig varför. Troligen finns det flera orsaker. Självmordsförsök är mera kulturellt accepterat hos flickorna som ett sätt att söka hjälp och kommunicera med sin omgivning i trängda lägen. Pojkar och unga män uttrycker på annat sätt än verbalt sin spänning, ångest och psykiska ohälsa och väljer våldsammare självmordsmetoder, som skjutning eller hängning, vilka med stor sannolikhet resulterar i fullbordat självmord.

*Antal självmordsförsök (säkra och osäkra) bland unga i Sverige under år 2004, 10-24 år.
Årlig person- samt utskrivningsdatumbaserad data från patientregistret.*

Åldersgrupp	Kön		Total
	Män	Kvinnor	
10-14 år	49	212	261
15-19 år	287	973	1260
20-24 år	431	753	1184
Total (10-24 år)	767	1938	2705

**Nationellt och Stockholms läns landstings centrum för
suicidprevention och prevention av psykisk ohälsa
NASP**

Statens och Stockholms läns landstings centrala expertenhet inom
självordsforskning och självordsprevention.

NASP har ett nationellt och regionalt ansvar för att arbeta med kunskaps-
insamling och kunskapsförmedling samt för att initiera och bedriva
forsknings- och utvecklingsprojekt som främjar självordsförebyggande
åtgärder. Det nationella ansvaret tillkom genom ett riksdagsbeslut 1994.

NASP är WHO's samarbetscentrum för självordsprevention.

Verksamheten kan delas in i fyra huvudområden:

- * forskning och utveckling av självordspreventiva metoder
- * metodstöd och analys av epidemiologiska data
- * kunskapssammanställning och information
- * undervisning



Centrum för folkhälsa



Karolinska Institutet



WHO's samarbetscentrum för självordsprevention