

# 10 år med aktivitetsersättning

Hans Goine

Analytiker Försäkringskassan

# Frågan om förtidspension till unga är inte ny.....

- Om en funktionshindrad person ” vid skolans slut innehar en avsevärd förtidspension kan detta sålunda ha till följd att hans inträde i förvärvsarbete och anpassning till samhällslivet fördröjes eller hindras” (SOU 1951:47).
- ”16 årsgränsen för förtidspension otidsenlig och ingen ska kunna bli förtidspensionerad före 30-års ålder” (Förtidspensionsutredningen 1998)
- 9 av 10 som lämnar Aktivitetsersättningen vid 29 års ålder beviljas sjukersättning

# Regeringsuppdrag okt 2011

- Studie av situationen för unga med AE
  - Med nedsatt arbetsförmåga (ej förlängd skolgång)
- Syfte:
  - Få större kunskap om
    - Vilka insatser som vidtas för att öka arbetsförmågan
    - Stöd till ungdomar att hitta en väg till arbetsmarkanden

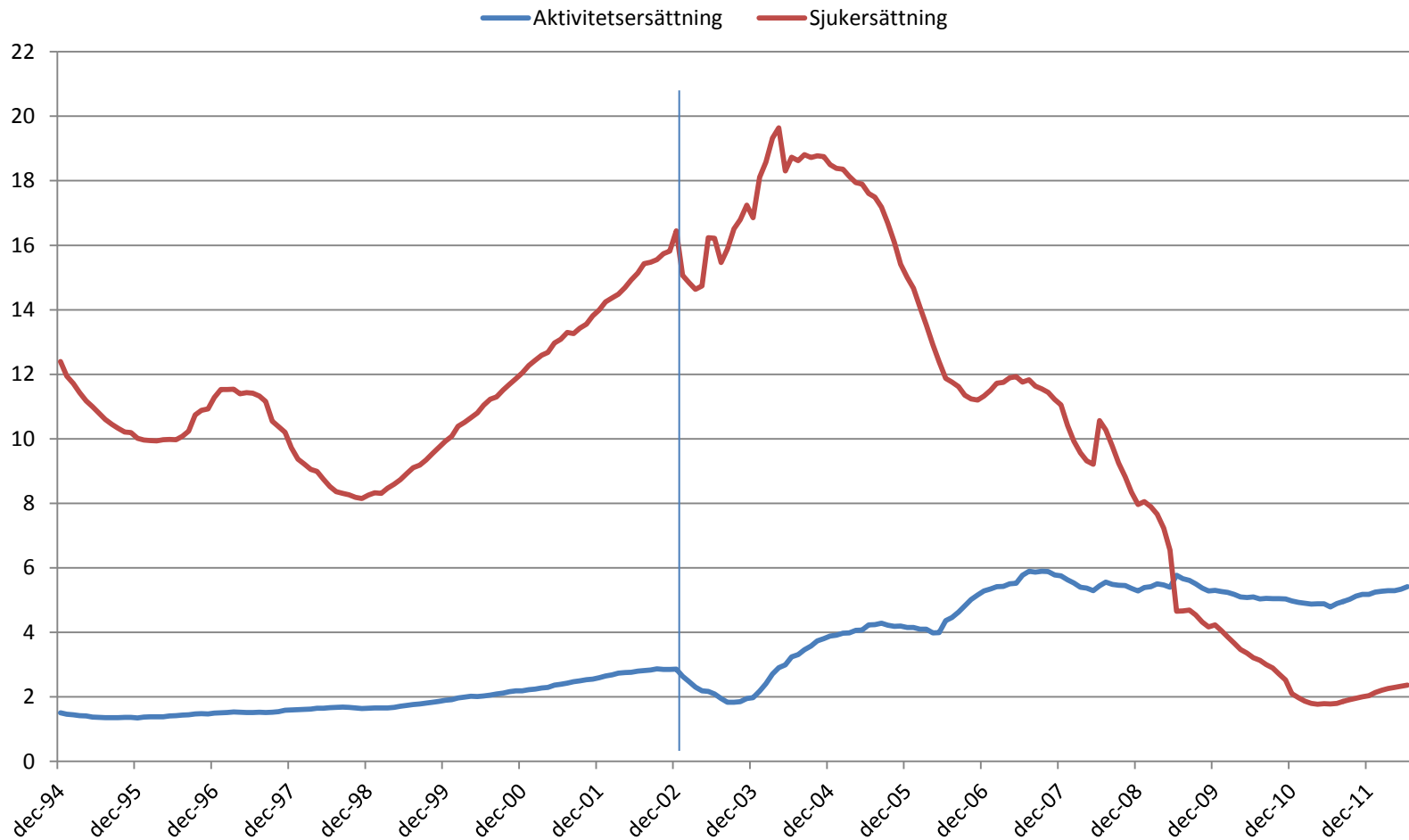
# Antal individer med aktivitetsersättning i juli 2012

	Kvinnor	Män	Samtliga
19 år	1226	1672	2898
20-24 år	5766	6635	12401
25-29 år	6078	6326	12404
<b>totalt</b>	13370	14633	27703*

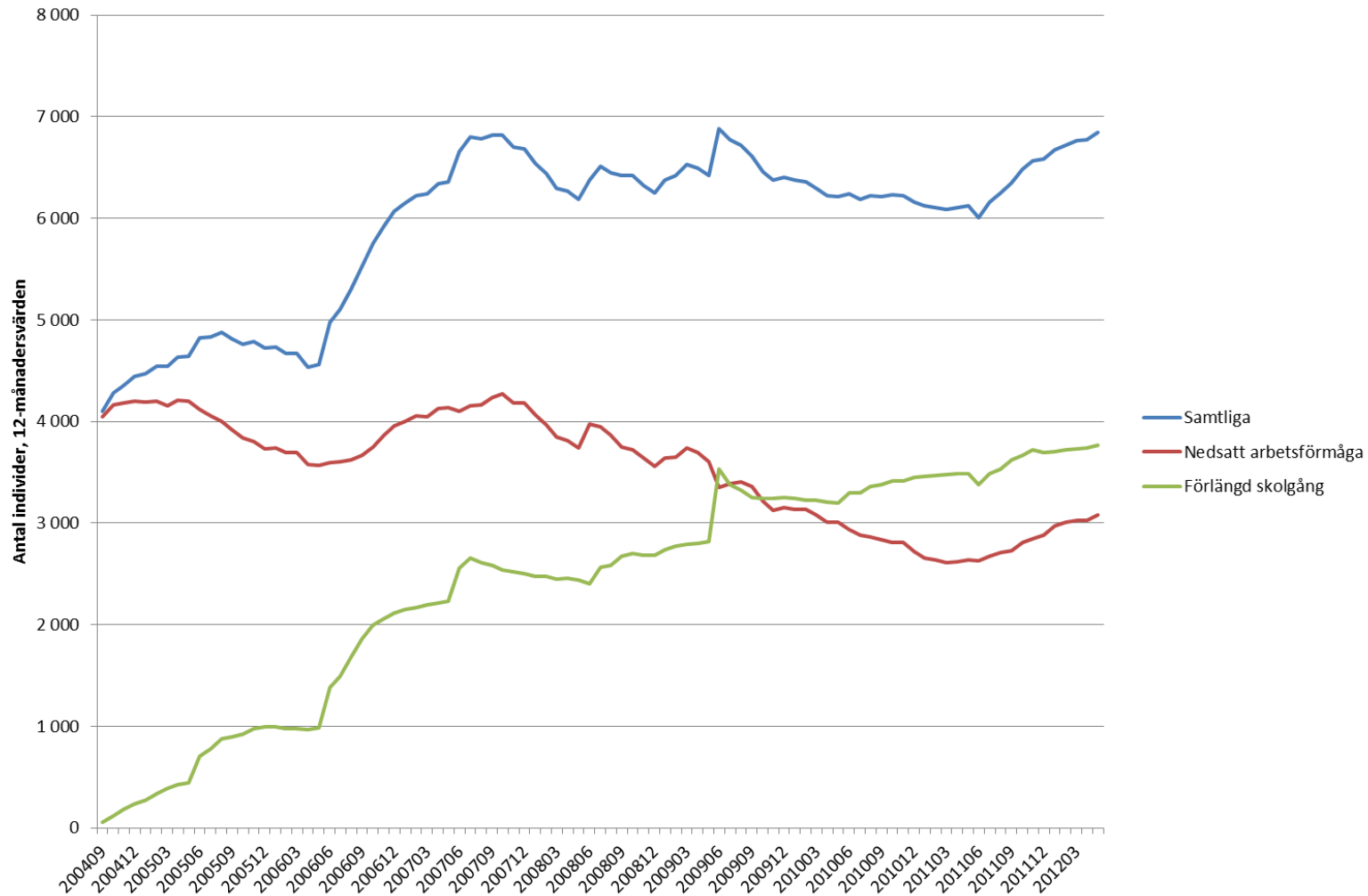
\* Ca 1600 individer under 30 år har sjukersättning enligt övergångsregler från 2003 och Ca 5 500 har aktivitetsersättning på grund av förlängd skolgång

# Nybeviljad förtidspension/1000 försäkrade

## 1994 – 2012 (sjuk- och aktivitetsersättning från 2003)



# Antalet nybeviljade med aktivitetsersättning fördelat på nedsatt arbetsförmåga och förlängd skolgång



# Andel (%) som haft en funktionshinderförmån innan inflödet år 2011

Förmån	Kvinnor	Män	Samtliga
Aktivitetsersättning för förlängd skolgång/ förlängt barnbidrag	47 %	54 %	50 %
Vårdbidrag	39 %	53 %	46 %
Assistansersättning	7 %	9 %	8 %
Minst en funktionshinderförmån innan inflödet*	54 %	65 %	60 %
Inflöde (antal)	1 794	1 979	3 773

\* Som funktionshinderförmån avses här aktivitetsersättning för förlängd skolgång, förlängt barnbidrag, vårdbidrag och/eller assistansersättning.

## De 10 vanligaste diagnoskapitlen bland mottagare av aktivitetsersättning på grund av nedsatt arbetsförmåga i oktober 2011

Position	Kvinnor N=11 213	Andel	Position	Män N=11 988	andel
<b>1-7</b>	Psykiska sjukdomar	71 %	<b>1-6</b>	Psykiska sjukdomar	71 %
<b>8</b>	Cerebral Pares	3 %	<b>7</b>	Cerebral Pares	3 %
<b>9</b>	Kromosomavvikelser	2 %	<b>8</b>	Kromosomavvikelser	3 %
<b>10</b>	Beteendestörningar-fysiska faktorer	2 %	<b>9</b>	Personlighetsstörningar hos vuxna	2 %
			<b>10</b>	Paroxysmala sjd	1 %
	Övriga diagnoser	22 %		Övriga Diagnoser	20 %



# Andel (%) av utflödet (AE nedsatt arbetsförmåga) år 2009 per försörjningskälla

	Utflöde (< 29 år)			Utflöde (29 år)		
Försörjningskälla	Kvinnor	Män	Samtliga	Kvinnor	Män	Samtliga
Inskrivnen på Arbetsförmedlingen	68 %	76 %	72 %	63 %	57 %	60 %
Pensionsgrundande inkomst år 2010 av förvärsarbete	56 %	54 %	55 %	32 %	23 %	28 %
Sjukersättning	-	-	-	88 %	88 %	88 %
Utflöde (Antal)	751	682	1 433	1 192	1 020	2 212

# Delstudier som pågår....

- Djupintervjuer med unga som har aktivitetsersättning och med föräldrar
- Enkäter till unga som nu har aktivitetsersättning och till de som tidigare haft
- Fokusgrupper med handläggare m.fl. (samordningsuppdraget)
- Registerstudie (FK, SoS, AF)
- Litteraturstudie (Uppsala Universitet)
- Grålittertur (Utvärderingar via samordningsförbund)