

Självmondsstatistik Stockholms län 2010–2024

2026-06-17



Nationellt centrum för suicidforskning och prevention (NASP) erbjuder expertstöd och utbildning kring prevention av självmord för vården, psykiatrins vårdgrannar och beslutsfattare inom Region Stockholm. Vi arbetar även med analys och uppföljning av epidemiologiska data samt utveckling av metoder för att förebygga självmord. Dessutom samarbetar vi med Världshälsoorganisationen WHO när det gäller forskning om suicid, utveckling av metoder och stöd till implementering. Vi är ett av tre sådana centrum i världen och det enda i Europa.

Citera gärna NASP, men glöm inte att uppge källan. Bilder, fotografier och illustrationer är skyddade av upphovsrätten. Det innebär att du måste ha upphovsmannens tillstånd för att använda dem.

Referera till rapporten enligt: Självmordsstatistik för Stockholms län 2010–2024. Stockholm: Nationellt centrum för suicidforskning och prevention, Karolinska Institutet och Region Stockholm; 2026:02.

Nationellt centrum för suicidforskning och prevention (NASP)

Karolinska Institutet, 171 77 Stockholm
nasp@ki.se

Kontaktperson: Joakim Westerlund

Omslagsbild: Adobe Stock

Layout: Bianca Blazevska

Stockholm JUNI 2026

Innehållsförteckning

Inledning	1
Målgrupp.....	1
Uppdrag.....	1
Säkra och osäkra självmord.....	1
Självmordstal.....	1
Sammanslagning av självmordstal över flera år.....	1
Åldersgrupper.....	2
Vanliga dödsorsaker i Sverige.....	3
Konfidensintervall.....	4
Konfidensintervall kring ett genomsnittligt SM-tal.....	4
Statistik för riket	8
Statistik för Sveriges olika län	10
Genomsnittliga SM-tal med 95% konfidensintervall, båda könen, 15+ år.....	10
Genomsnittliga SM-tal med 95% konfidensintervall, män, 15+ år.....	11
Genomsnittliga SM-tal med 95% konfidensintervall, kvinnor, 15+ år.....	12
Genomsnittliga SM-tal med 95% konfidensintervall, unga (15–24 år).....	13
Genomsnittliga SM-tal med 95% konfidensintervall, äldre (65+ år).....	14
Självmordsmetoder i olika län.....	15
Kartor för Sveriges kommuner	16
Kommunkarta över genomsnittliga SM-tal, 15+ år, båda könen.....	17
Kommunkartor över genomsnittliga SM-tal, 15+ år, män respektive kvinnor.....	18
Kommunkartor över genomsnittliga SM-tal, 15+ år, unga respektive äldre.....	19
Kommunkartor över andel av självmorden som skett via olika metoder.....	20
Statistik för Stockholms län	22
Självmordsstatistik för 114 Upplands Väsby.....	28
Självmordsstatistik för 115 Vallentuna.....	30
Självmordsstatistik för 117 Österåker.....	32
Självmordsstatistik för 120 Värmdö.....	34
Självmordsstatistik för 123 Järfälla.....	36
Självmordsstatistik för 125 Ekerö.....	38
Självmordsstatistik för 126 Huddinge.....	40
Självmordsstatistik för 127 Botkyrka.....	42
Självmordsstatistik för 128 Salem.....	44
Självmordsstatistik för 136 Haninge.....	46
Självmordsstatistik för 138 Tyresö.....	48

Självordsstatistik för 139 Upplands-Bro	50
Självordsstatistik för 160 Täby	52
Självordsstatistik för 162 Danderyd.....	54
Självordsstatistik för 163 Sollentuna	56
Självordsstatistik för 180 Stockholm	58
Självordsstatistik för 181 Södertälje	60
Självordsstatistik för 182 Nacka	62
Självordsstatistik för 183 Sundbyberg.....	64
Självordsstatistik för 184 Solna	66
Självordsstatistik för 186 Lidingö.....	68
Självordsstatistik för 188 Norrtälje.....	70
Självordsstatistik för 191 Sigtuna	72
Självordsstatistik för 192 Nynäshamn	74

Inledning

I denna rapport redovisas självmordsstatistik för riket som helhet, för Sveriges respektive län och sedan specifikt för Stockholms län och de olika kommunerna inom länet. Statistiken omfattar perioden 2010–2024.

Målgrupp

Detta underlag vänder sig till dig som till exempel jobbar med frågor som rör suicidprevention inom region eller kommun.

Uppdrag

Nationellt centrum för suicidforskning och prevention (NASP) har som uppdrag att följa självmordsutvecklingen i Sverige. En gång per år presenterar Socialstyrelsen nya självmordsdata för Sverige. Dessa uppgifter hämtas från Socialstyrelsens dödsorsaksregister och bearbetas därefter vidare av NASP.

Säkra och osäkra självmord

När någon dör utfärdas ett dödsorsaksintyg av läkare och diagnos ställs utifrån tillgänglig information. När det gäller självmord skiljer man på säkra och osäker diagnos. Enligt den Internationella klassifikationen av dödsorsaker och sjukdomar (ICD), är säkra självmord (ICD-10-koder X60-X84) de fall där inget tvivel råder om att avsikten varit att ta sitt liv, medan klassificeringen osäkra självmord (ICD-10-koder Y10-Y34) används när man är osäker på uppsåtet bakom dödsfallet, det vill säga om det var en avsiktlig handling eller ett olycksfall eller interpersonellt våld. I Sverige är andelen osäkra självmord relativt hög. Av 100 säkra och osäkra självmord är omkring 20 diagnoser osäkra, utan större skillnader mellan män och kvinnor. De flesta osäkra fallen kan hänföras till olika typer av förgiftningar. Man får sannolikt en underrapportering av självmord om man väljer att räkna bara säkra diagnoser. I denna rapport har genomgående säkra och osäkra självmord slagits ihop.

Självmordstal

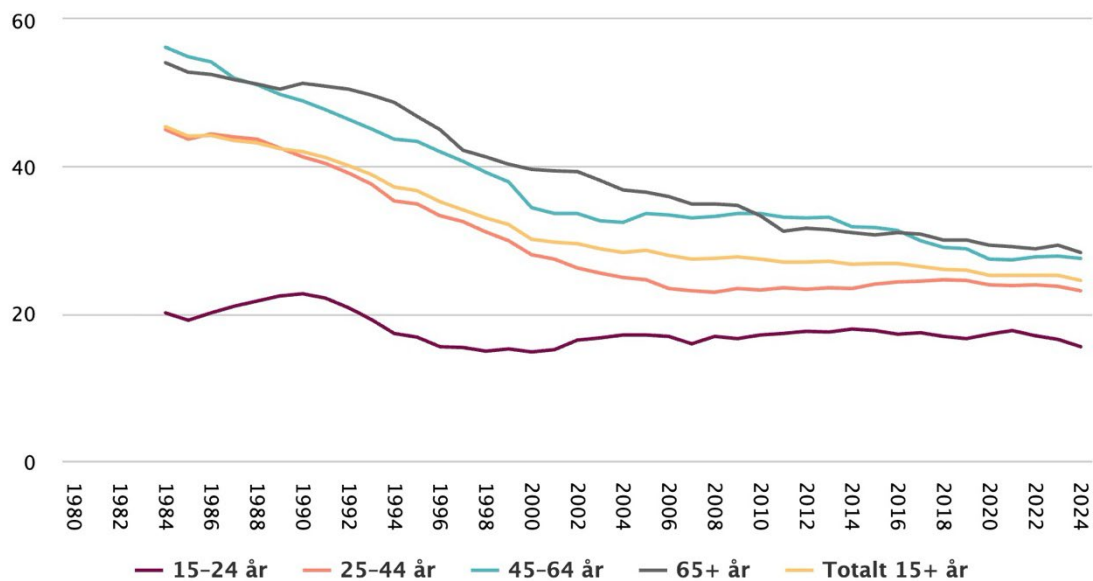
En del av statistiken presenteras i form av så kallade självmordstal (SM-tal). Självmordstalet avser antalet självmord per 100 000 personer för hela eller en del av populationen under ett år. Fördelen med självmordstal är att olika grupper, exempelvis åldersgrupper eller geografiska platser såsom län, kan jämföras även om de är olika stora sett till antal invånare.

Sammanslagning av självmordstal över flera år

Mellan år 1980 och 2010 sjönk självmordstalen i Sverige, särskilt för män. Ungefär sedan 2010 har dock denna trend planat ut och de senaste 15 åren har andelen självmord (för män, kvinnor och olika åldersgrupper) legat förhållandevis konstant med mest slumpmässiga variationer (tillfälligheter) från år till år, se Figur 1 och Figur 2. Genom att aggregera självmordstalen för perioden 2010–2024 minskar inflytandet av den slumpmässiga variationen och jämförelser mellan olika grupper blir lättare att genomföra.

Säkra och osäkra självmord i Sverige, 1980–2024 - Män

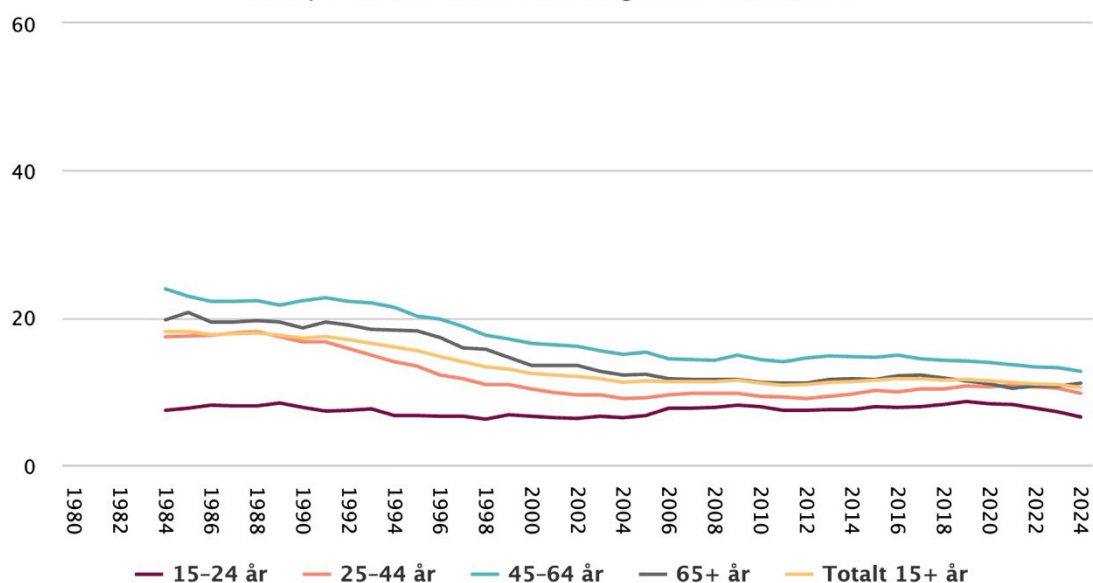
Antal per 100 000 män. Fem års glidande medelvärden.



Figur 1. Säkra och osäkra självmord i Sverige 1980–2024, Män.

Säkra och osäkra självmord i Sverige, 1980–2024 - Kvinnor

Antal per 100 000 kvinnor. Fem års glidande medelvärden.



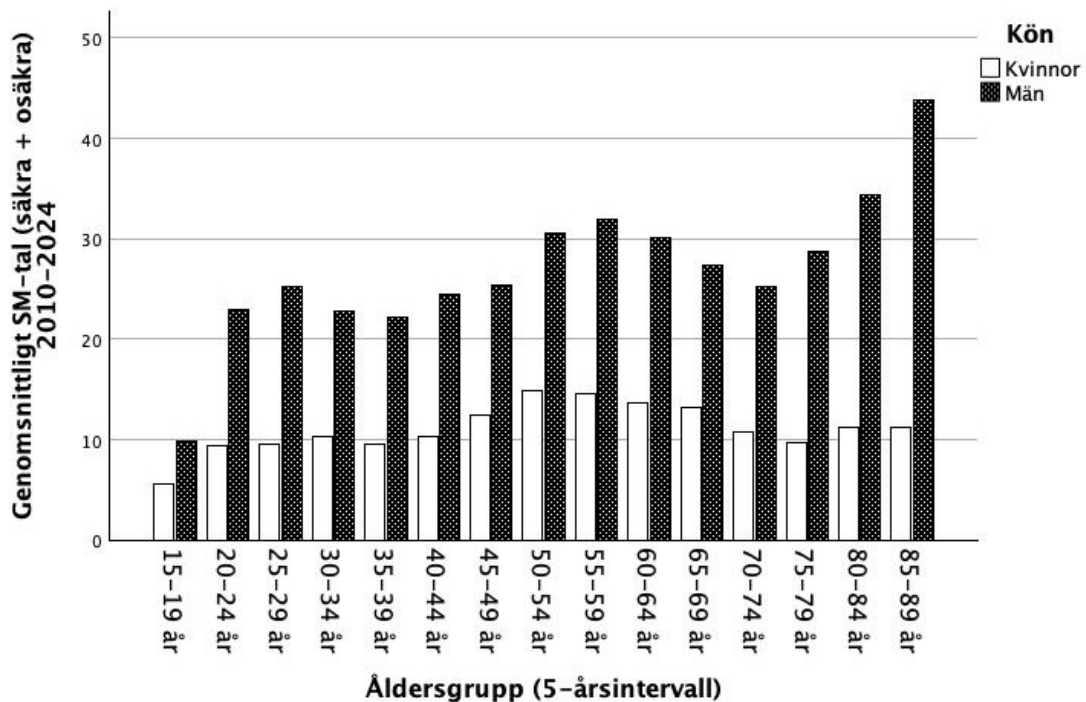
Figur 2. Säkra och osäkra självmord i Sverige 1980–2024, Kvinnor.

Åldersgrupper

Den övergripande statistiken som presenteras i denna rapport avser personer som var 15 år eller äldre (15+ år). Statistik kring de få personer som begått självmord i åldern 0–14 år brukar inte redovisas i sådana här sammanhang. Under femtonårsperioden 2010–2024 inte inträffade ett enda säkert självmord (X60-X84) bland barn i åldern 0–9 år i Sverige, enstaka självmord förekom i

åldern 10–12 år medan 94 självmord (83 säkra diagnoser) förekom i åldrarna 13–14 år. Det vill säga cirka 6 dödsfall per år i hela Sverige

Utöver statistiken för åldersgruppen 15+ år presenteras även viss statistik för följande åldersgrupper: 15–24 år, 25–44 år, 45–64 år och 65+ år. En mer detaljerad indelning hade inneburit en risk att slumpmässiga faktorer hade överskuggat de skillnader som finns mellan olika åldrar. Dock bör man känna till att en viss variation i andelen självmord ändå existerar även inom de åldersgrupper vi normalt håller oss till, framför allt inom gruppen män 65+ år. I Figur 3 visas genomsnittliga SM-tal för riket under perioden 2010–2024, uppdelade på kön och 5-årsintervaller. Som synes varierar SM-talen mellan åldersgrupperna mer för männen än för kvinnorna och de allra högsta SM-talen återfinns hos män 80+ år och de lägsta SM-talen återfinns hos gruppen 15–19 år.



Figur 3. Genomsnittligt SM-tal (säkra + osäkra) 2010–2024.

Vanliga dödsorsaker i Sverige

Självmord är statistiskt sett en ovanlig företeelse, även om det är ett stort samhällsproblem. Under de senaste femton statistikåren (2010–2024) var det i snitt 93 887 personer (15+ år) som avled i Sverige respektive år. Medelfolkmängden var i snitt 8 710 625 vilket innebär att en procent av svenska befolkningen avled respektive år.

Främst är det sjukdomar i cirkulationsorganen (29%) samt tumörer (25%) som är de vanligaste dödsorsakerna, vilket huvudsakligen förklaras av att risken för sådana sjukdomar ökar med åldern. Tillsammans stod dessa diagnoser för ungefär hälften av Sveriges alla dödsfall (54 procent = 51 099 av 93 887). I samma grupp, svenskar 15+ år, var det knappt två (1,6) procent som hade självmord som huvudsaklig dödsorsak (1,3 procent säkra diagnoser). Trots detta kan det noteras att självmord står för 9 av 10 fall av dödligt våld i Sverige, i enlighet med Världshälsoorganisationens definition av ”dödligt våld” (WHO, Preventing Suicide: A global Imperative, 2014).

Lika noterbart är att självmord utgjorde den vanligaste dödsorsaken i Sveriges unga befolkning (36%), personer 15–24 år, år 2020–2024. Globalt sett är det 700 000 personer som årligen tar sina liv, och självmord är den fjärde vanligaste dödsorsaken bland unga ([WHO, Preventing Suicide: Live Life Implementation, 2022](#)).

Konfidensintervall

I denna rapport presenteras vissa genomsnittliga SM-tal tillsammans med så kallade 95-procentiga konfidensintervall. Ett konfidensintervall är ett statistiskt mått som syftar till att beskriva den osäkerhet som råder kring värden som har beräknats utifrån ett begränsat material/stickprov. För att beräkna dessa intervall används den så kallade standardavvikelsen, som är återkommande begrepp i rapporten. Ett praktiskt exempel är om vi skulle vilja ta reda på medellängden bland vuxna svenskar. Den bästa metoden vore om vi kunde mäta längden på alla vuxna svenskar och därefter beräkna medelvärdet av samtliga längder. Dock skulle denna metod ta allt för mycket resurser i anspråk både vad gäller tid och pengar. Alternativet är att göra ett slumpmässigt stickprov på till exempel 30 vuxna svenskar, mäta dem och sedan beräkna medellängden av vårt stickprov – till exempel 178 cm. Ett 95-procentigt konfidensintervall visar i sin tur, med 95% sannolikhet, inom vilket intervall medellängden för alla vuxna svenskar bör befinna sig – till exempel 178 ± 5 cm.

En viktig egenskap hos konfidensintervall är att ju mer dataunderlag de beräknats utifrån, desto snävare blir intervallet och desto bättre kan man pricka in det som man är ute efter.

Konfidensintervall kring ett genomsnittligt SM-tal

SM-talen för en viss population (exempelvis ett län) varierar från år till år. Ta exempelvis SM-talen för Blekinge (15+ år, båda könen) under perioden 2010–2023, se Tabell 1.

Tabell 1. SM-tal Blekinge län (15+ år, båda könen) 2010–2023.

Blekinge	
År	SM-tal
2010	20,9
2011	12,4
2012	18,7
2013	21,1
2014	17,9
2015	20,8
2016	26,7
2017	22,0
2018	18,9

2019	22,6
2020	19,6
2021	18,1
2022	24,1
2023	18,8
Medelvärde	20,2

I Tabell 1 kan vi utläsa att SM-talet för Blekinge län bara var drygt hälften så stort 2011 som det var 2010. Ibland kan det finnas tydligt kopplade samhällsförändringar eller händelser som påverkar, till exempel att en psykiatrisk vårdinstans lagts ner eller att en stor lokal arbetsgivare har gått i konkurs. I avsaknad av en sådan förklaring är det rimligt att anta att variationen i SM-talen, i detta fall mellan 2010 och 2011, beror på tillfälligheter och att en mer korrekt bild erhålles genom att titta på medelvärdet för samtliga år, det vill säga 20,2.

Betrakta nu SM-talen för Mjölby kommun (15+ år, båda könen) i Tabell 2.

Tabell 2. SM-tal Mjölby kommun (15+ år, båda könen) 2010–2023.

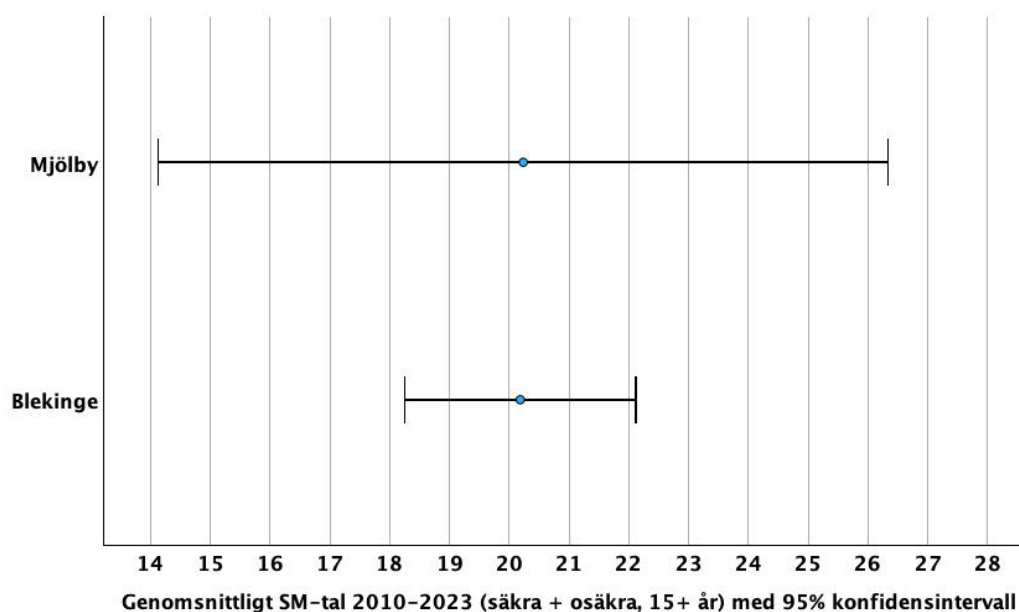
Mjölby	
År	SM-tal
2010	37,2
2011	32,3
2012	27,5
2013	13,7
2014	27,4
2015	4,6
2016	9,1
2017	4,5
2018	26,9
2019	22,2
2020	26,3
2021	8,7
2022	17,2
2023	25,7
Medelvärde	20,2

Det genomsnittliga SM-talet i Mjölby kommun (20,2) för perioden är samma som det för Blekinge län, men variationerna är större. Det högsta SM-talet är cirka åtta gånger större än det lägsta. Det beror på att Mjölby kommun har betydligt mindre befolkningsmängd än Blekinge län och att enskilda självmord därmed får större påverkan på SM-talen. En konsekvens blir att när vi vill uttala oss om hur stor andelen självmord var i Mjölby kommun 2010–2023 så bör osäkerheten eller felmarginalen vara större än när vi vill uttala oss om samma sak för Blekinge län.

Detta återspeglas i konfidensintervallen kring de genomsnittliga SM-talen för Blekinge respektive Mjölby. I Figur 4 illustreras konfidensintervallen för Blekinge län respektive Mjölby kommun.

Betrakta först konfidensintervallet för Blekinge län. I mitten finns en prick som symboliserar medelvärdet för åren 2010–2023 (20,2), och intervallet sträcker sig från drygt 18 till drygt 22. En möjlig tolkning är att det mer korrekta genomsnittliga medel-SM-talet i Blekinge län under perioden 2010–2023, med 95 procent sannolikhet, ligger någonstans mellan 18 och 22.

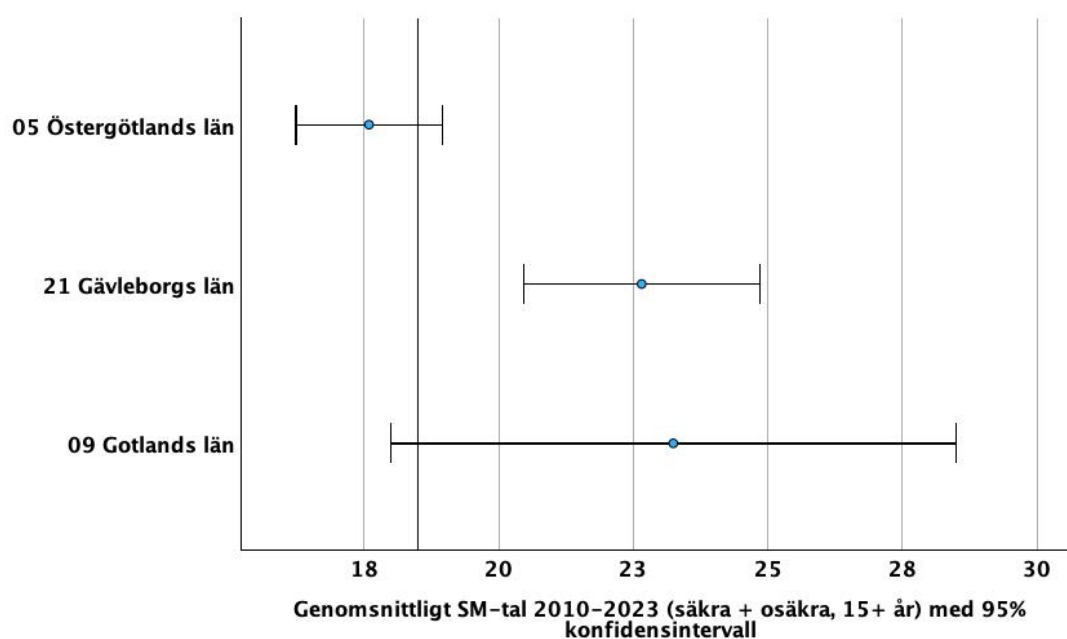
Som synes är konfidensintervallet för Mjölby kommun betydligt större. Medelvärdet är detsamma (20,2) men konfidensintervallet sträcker sig från drygt 14 till drygt 26.



Figur 4. Genomsnittligt SM-tal 2010–2023 (säkra + osäkra, 15+ år) med 95% konfidensintervall.

En mycket användbar egenskap hos 95-procentiga konfidensintervall är att när de inte överlappar varandra så är skillnaden mellan dem statistiskt säkerställd (signifikant).

I Figur 5 kan vi utläsa att Gotlands län hade det högsta genomsnittliga SM-talet och att Östergötlands län hade det lägsta. Vi kan även se att konfidensintervallen är olika stora, där Gotlands län hade det största konfidensintervallet. Det går även att utläsa att konfidensintervallet för Gävleborgs län inte överlappar konfidensintervallet för Östergötlands län. Vi kan därmed säga att det genomsnittliga SM-talet för Gävleborg är signifikant större än det för Östergötland. I Figur 5 har även ett lodrätt streck vid SM-talet 18,5 markerats, det är det genomsnittliga SM-talet för hela riket under perioden. Eftersom konfidensintervallet för Gävleborg inte överlappar med den lodräta linjen kan vi fastställa att det genomsnittliga SM-talet för Gävleborg är signifikant större än det för riket. Däremot kan vi *inte* säga att det genomsnittliga SM-talet för Gotland är signifikant större än vare sig det för Östergötland, det för Gävleborg eller det för riket.



Figur 5. Genomsnittligt SM-tal 2010–2023 (säkra + osäkra, 15+ år) med 95% konfidensintervall.

Statistik för riket

Under perioden 2010–2024 avled totalt 22 888 personer i självmord (15+ år, säkra + osäkra) i Sverige. Detta innebär 1 526 självmord i genomsnitt per år (eller cirka 4 självmord per dag i genomsnitt) vilket motsvarar ett genomsnittligt SM-tal på 18,4.

De 22 888 självmorden fördelade sig över åren på följande sätt (Tabell 3):

Tabell 3. Antal självmord i Sverige (säkra + osäkra, 15+ år) 2010–2024.

	Antal	Procent
2010	1442	6.3
2011	1397	6.1
2012	1531	6.7
2013	1614	7.1
2014	1541	6.7
2015	1558	6.8
2016	1486	6.5
2017	1544	6.7
2018	1573	6.9
2019	1604	7.0
2020	1456	6.4
2021	1513	6.6
2022	1587	6.9
2023	1605	7.0
2024	1437	6.3
Totalt	22888	100.0

Fördelningen över olika åldersgrupper var som följer enligt Tabell 4:

Tabell 4. Fördelning antal självmord i Sverige i olika åldersgrupper 2010–2024.

	Totalt antal självmord 2010–2024	Genomsnittligt SM-tal 2010–2024	Genomsnittligt antal invånare 2010–2024 i denna åldersgrupp
15–24 år	2202	12,3	1 194 255
25–44 år	6701	17,0	2 625 255
45–64 år	8098	21,7	2 487 538
65+ år	5887	19,9	1 976 265

Könsfördelningen visar en kraftig övervikt av män. Under perioden begick 15 937 män (69,6 procent) och 6 951 kvinnor (30,4 procent) självmord i Sverige.

De självmordsmetoder som användes var till största delen förgiftning och hängning (68,3 procent tillsammans). Antalet självmord per metod var som följer (Tabell 5):

Tabell 5. Antal självmord i Sverige uppdelat på metod 2010–2024.

	Antal	Procent
Förgiftning	7593	33.2
Hängning	8049	35.2
Dränkning	1197	5.2
Skjutning	1721	7.5
Skärande, stick	601	2.6
Hopp från höjd	1095	4.8
Föremål i rörelse	1357	5.9
Andra metoder	1275	5.6
Totalt	22888	100.0

Vid uppdelning av självmordsmetod och kön framkommer att förgiftning och dränkning oftast förekommer bland kvinnor medan hängning, skjutning och i viss mån skärande/stick är vanligt förekommande bland män (se Tabell 6).

Tabell 6. Antal självmord i Sverige uppdelat på metod och kön 2010–2024.

Metod		Kön		Totalt
		Man	Kvinna	
Metod	Förgiftning	26.4%	48.6%	33.2%
	Hängning	39.1%	26.1%	35.2%
	Dränkning	4.3%	7.4%	5.2%
	Skjutning	10.5%	0.6%	7.5%
	Skärande, stick	3.1%	1.6%	2.6%
	Hopp från höjd	4.7%	5.0%	4.8%
	Föremål i rörelse	6.0%	5.9%	5.9%
	Andra metoder	5.9%	4.7%	5.6%
Totalt		100.0%	100.0%	100.0%

Den metod där könsskillnaden är som störst är skjutning. Det är cirka 40 gånger vanligare att män tar livet av sig medelst skjutning än att kvinnor gör det.

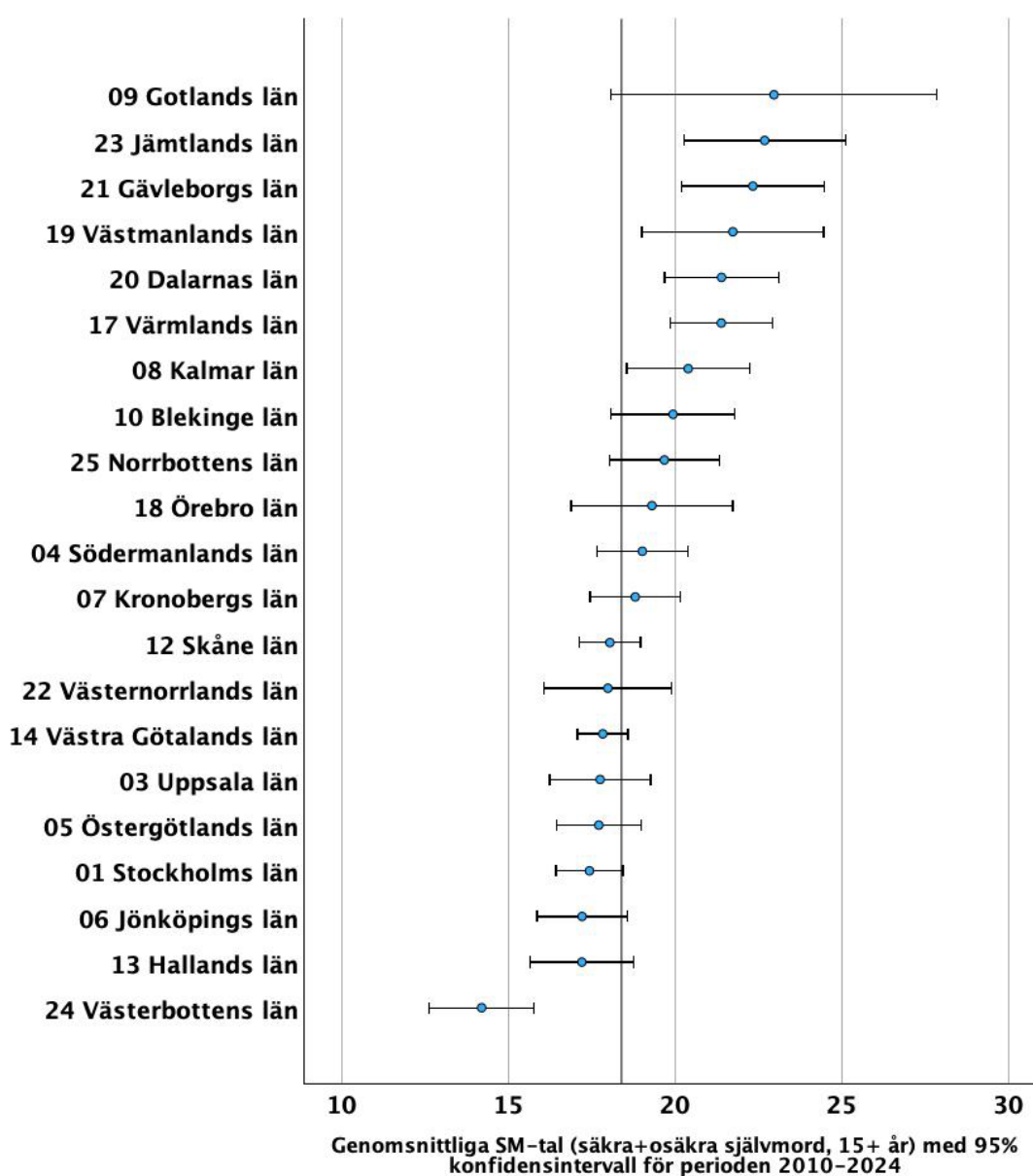
Statistik för Sveriges olika län

På följande sidor visas ett antal figurer som alla visar genomsnittliga SM-tal för perioden 2010 till 2024 med 95-procentiga konfidensintervall och för Sveriges län.

Genomsnittliga SM-tal med 95% konfidensintervall, båda könen, 15+ år

Sex län har genomsnittliga SM-tal (15+ år) som är signifikant högre än riksgenomsnittet (18,4), se Figur 6. Dessa är Jämtland, Gävleborg, Västmanland, Dalarna, Värmland och Kalmar. Ett län har ett genomsnittlig SM-tal som är signifikant lägre än riksgenomsnittet: Västerbottens län.

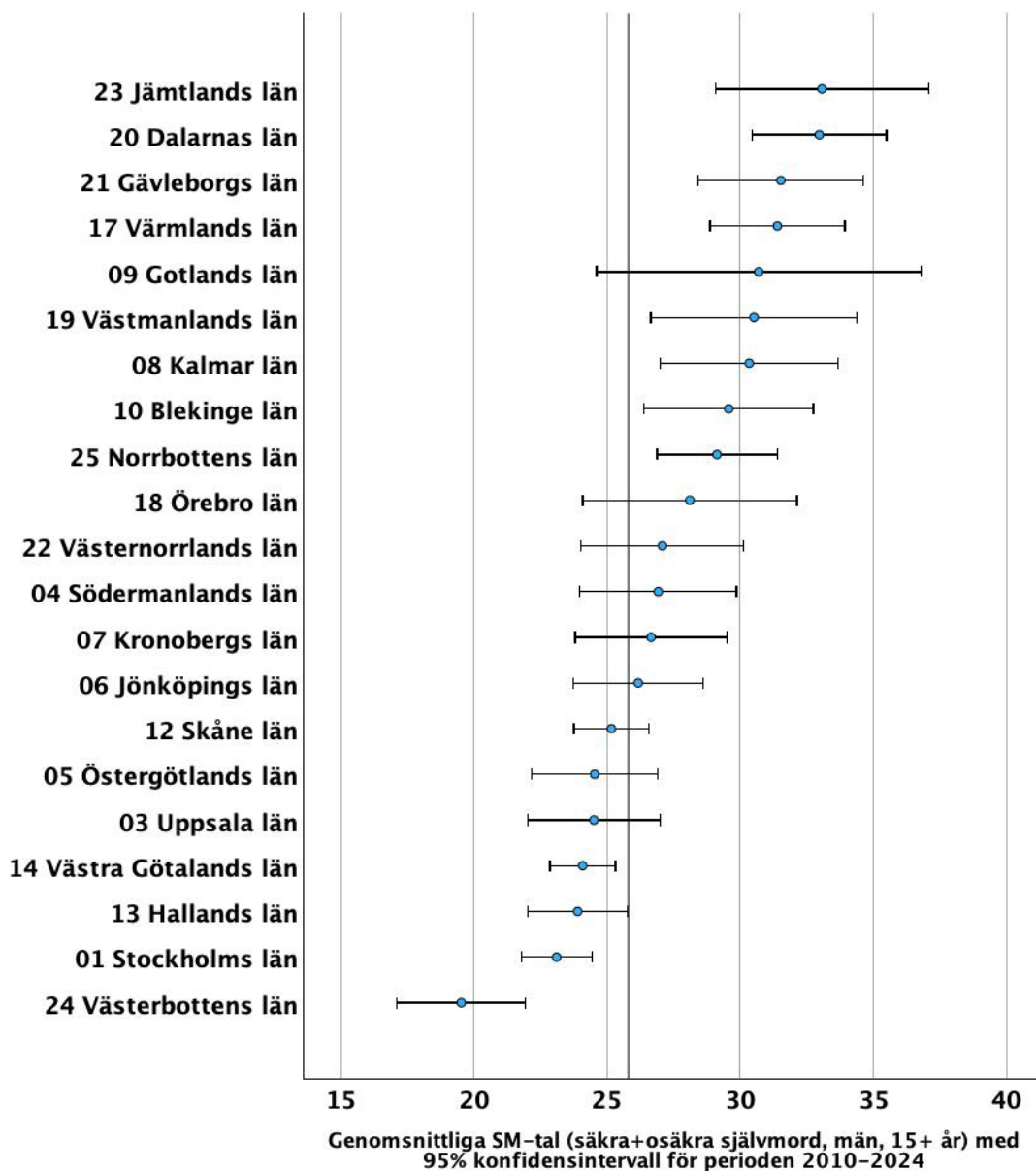
Västerbotten står ut på ett exceptionellt sätt. Inte bara är det genomsnittliga SM-talet för Västerbotten (14,0) signifikant lägre än riksgenomsnittet, det är till och med signifikant lägre än de genomsnittliga SM-talen för alla andra län.



Figur 6. Genomsnittliga SM-tal med 95% konfidensintervall, båda könen, 15+ år.

Genomsnittliga SM-tal med 95% konfidensintervall, män, 15+ år

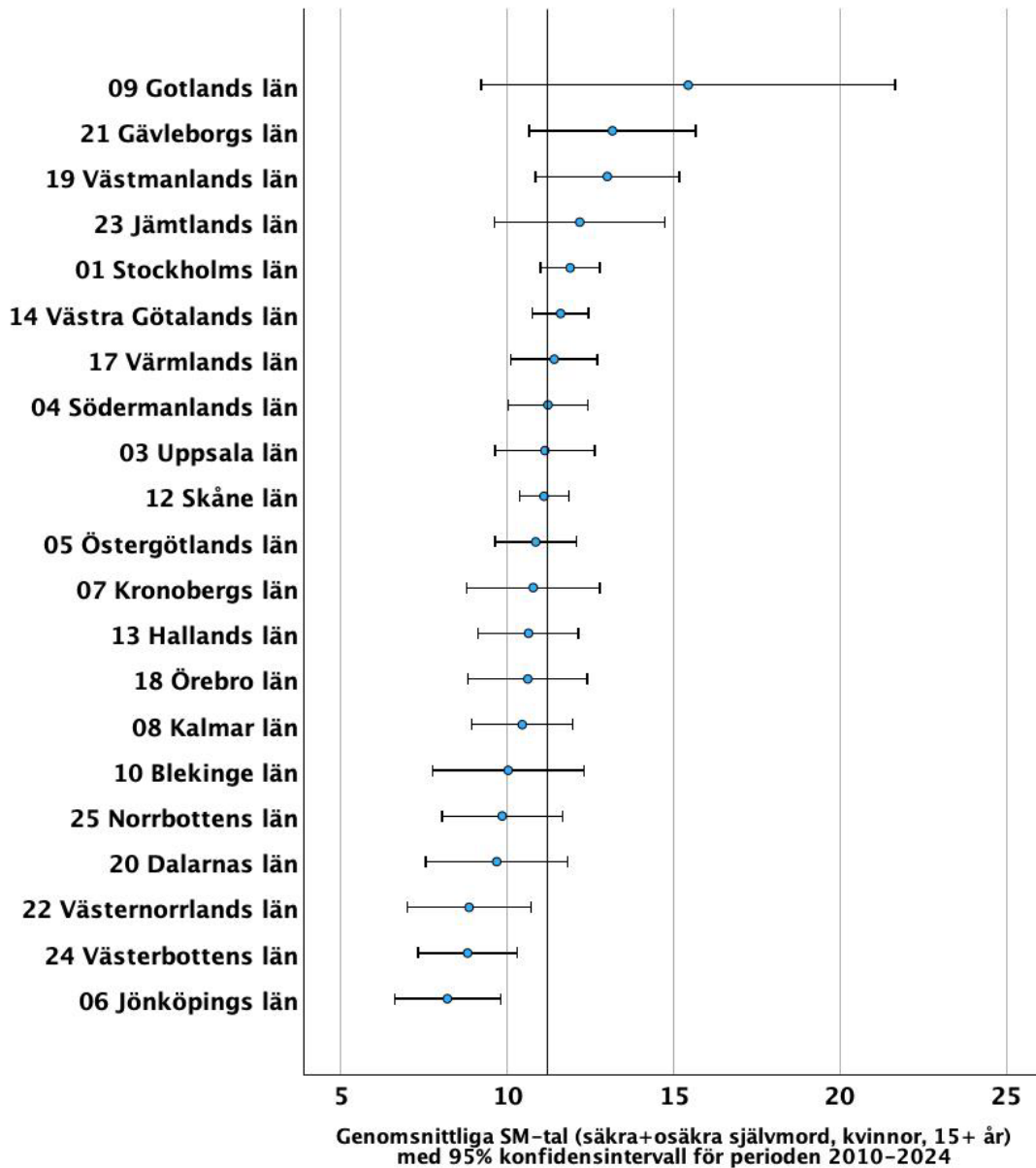
Om vi i Figur 7 bara tittar på männen (15+ år) kan vi se att i åtta län är männens genomsnittliga SM-tal signifikant högre än rikssnittet (25,8) och i sju av länen är männens genomsnittliga SM-tal till och med högre än 30. Det allra högsta genomsnittliga SM-talet för männen återfinns i Jämtland (33,1). För tre av länen (däribland de två folkrikaste länen, Stockholm och Västra Götaland) är männens genomsnittliga SM-tal dock signifikant lägre än rikssnittet och återigen sticker Västerbotten ut med ett exceptionellt lågt genomsnittligt SM-tal för männen (19,5). Det är också anmärkningsvärt att Jämtland, med det högsta genomsnittliga SM-talet och Västerbotten med det lägsta, är grannlän. Om man vidare delar in männen i Jämtland och Västerbotten i åldersgrupper ser man att Västerbotten genomgående har betydligt lägre SM-tal än Jämtland och att skillnaden är särskilt stor i den äldsta åldersgruppen (65+ år). Där är det genomsnittliga SM-talet i Västerbotten (16,7) mindre än hälften så stort som motsvarande i Jämtland (36,6).



Figur 7. Genomsnittliga SM-tal med 95% konfidensintervall, män, 15+ år.

Genomsnittliga SM-tal med 95% konfidensintervall, kvinnor, 15+ år

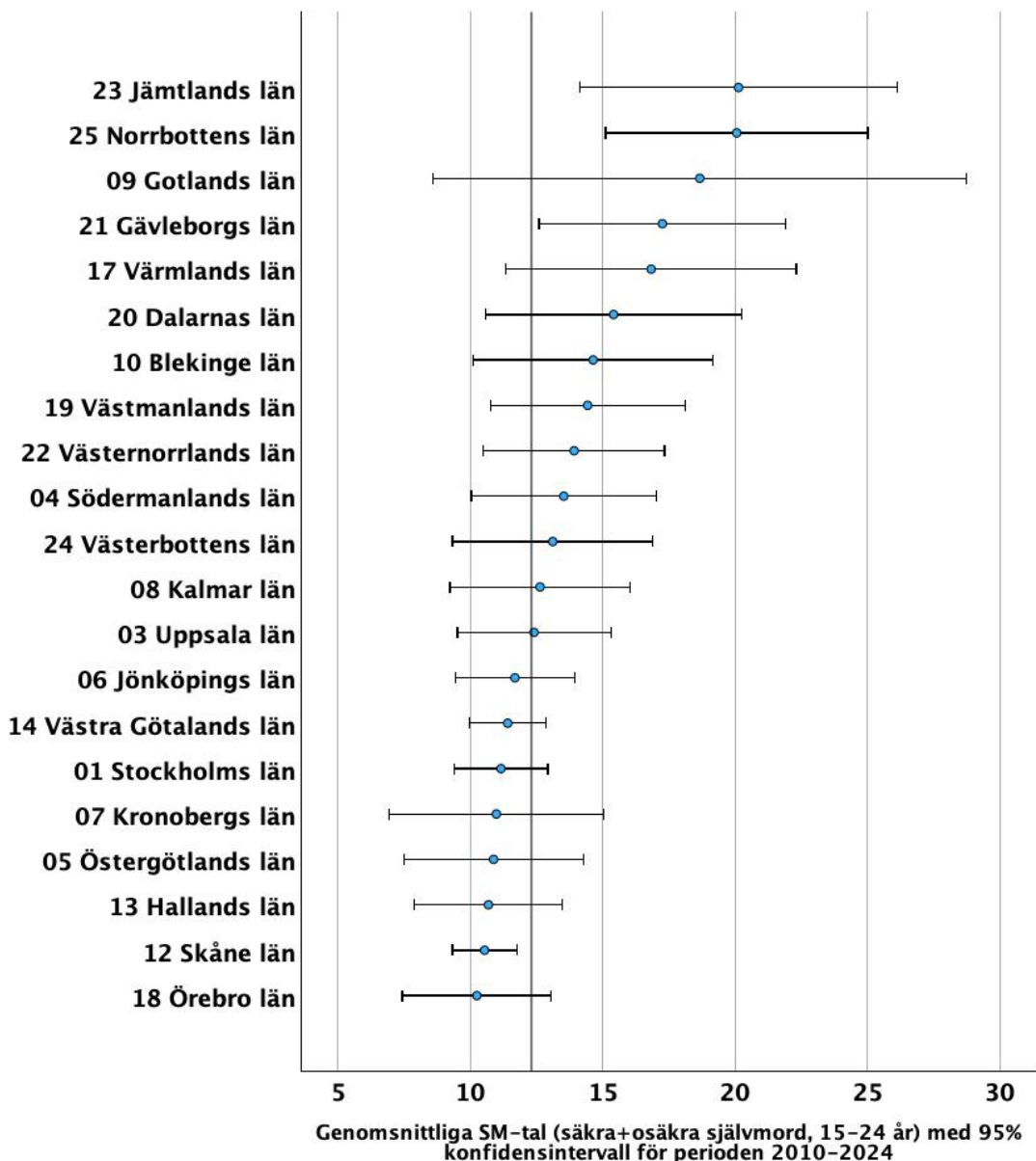
Om vi i Figur 8 bara tittar på kvinnorna (15+ år) kan vi se att (bortsett från Gotland som är ett litet län med mycket stor osäkerhet kring medelvärdet) variationen i de genomsnittliga SM-talen är mycket mindre än den för männen. De genomsnittliga SM-talen varierar från 8,2 (Jönköping) till 15,4 (Gotland). Västernorrland, Västerbotten (igen) och Jönköping har signifikant lägre genomsnittliga SM-tal än riksgenomsnittet (11,2) för kvinnorna.



Figur 8. Genomsnittliga SM-tal med 95% konfidensintervall, kvinnor, 15+ år.

Genomsnittliga SM-tal med 95% konfidensintervall, unga (15–24 år)

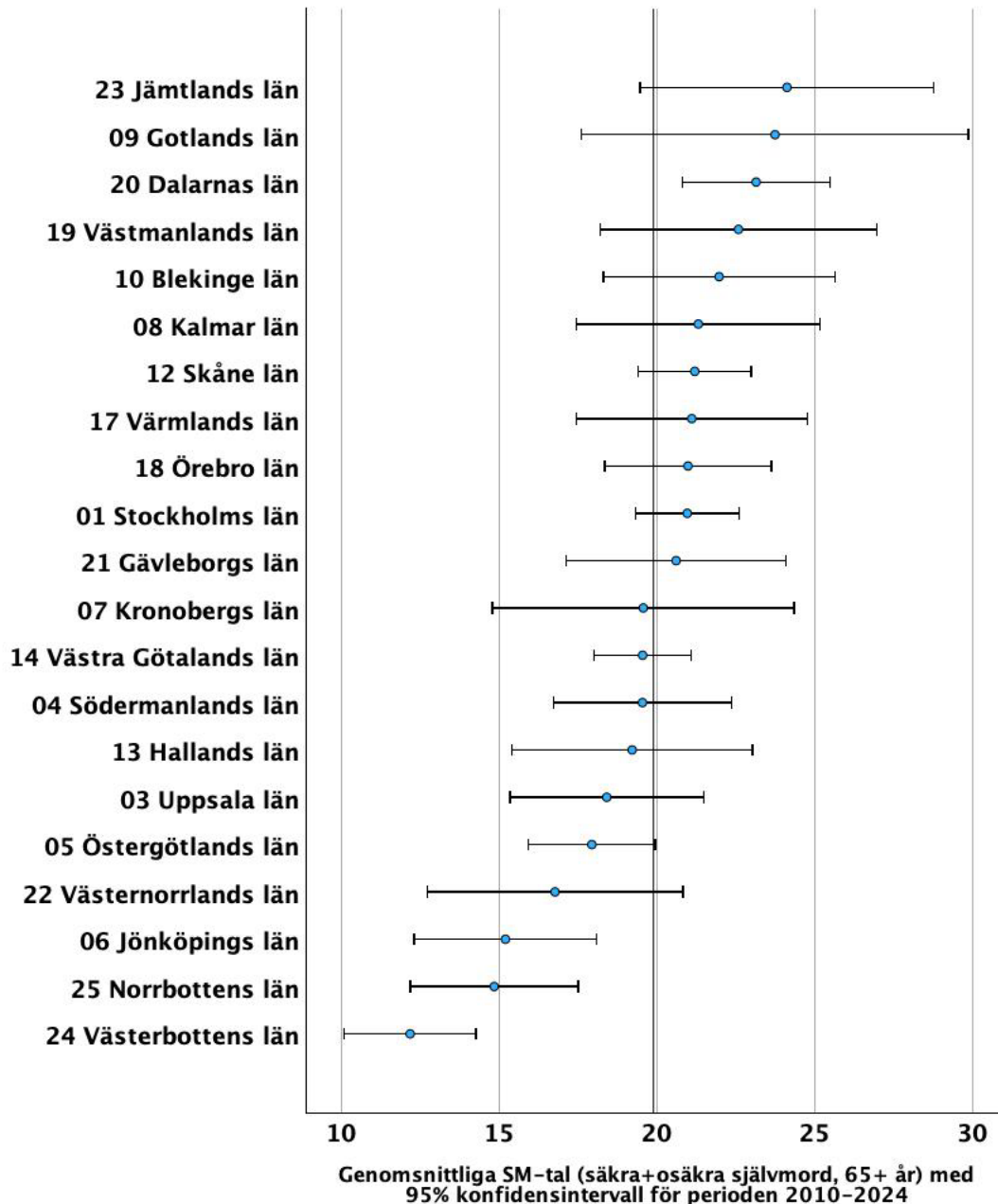
Även då man i Figur 9 bara tittar på unga (15–24 år) varierar de genomsnittliga SM-talen en hel del mellan länen med 10,2 (Örebro) som lägst och 20,1 (Jämtland) som högst. I Jämtland, Norrbotten och i Gävleborgs län är de signifikant högre än rikssnittet (12,5) medan i Skåne är det signifikant lägre än rikssnittet. Det kan noteras att Västerbotten, som ju har ett exceptionellt lågt genomsnittligt SM-tal för gruppen 15+ år (båda könen sammanslagna) såväl som för båda könen separat, inte alls sticker ut när bara gruppen unga (15–24 år) studeras. Däremot så är Västerbotten och Norrbotten de enda länen där unga (15–24 år) har ett högre genomsnittligt SM-tal än vad äldre (65+ år) har.



Figur 9. Genomsnittliga SM-tal med 95% konfidensintervall, unga (15–24 år).

Genomsnittliga SM-tal med 95% konfidensintervall, äldre (65+ år)

Även för gruppen äldre (65+ år) är skillnaderna mellan länen stora (se Figur 10). För Dalarna är det genomsnittliga SM-talet (23,1) signifikant större än rikssnittet (20,0) medan Jönköping, Norrbotten och (återigen) Västerbotten har genomsnittliga SM-tal som är signifikant lägre än rikssnittet. Man kan notera att det är de två nordligaste länen (Västerbotten och Norrbotten) som har de allra lägsta genomsnittliga SM-talen för gruppen äldre (65+ år). Notera även att Norrbotten hade det näst lägsta genomsnittliga SM-talet bland de äldre men det näst högsta (se föregående sida) genomsnittliga SM-talet bland de yngre.



Figur 10. Genomsnittliga SM-tal med 95% konfidensintervall, äldre (65+ år).

Självordsmetoder i olika län

I Tabell 7 visas hur vanligt förekommande olika självordsmetoder är i respektive län. Som synes är förgiftning och hängning de i särklass vanligaste metoderna, inte bara i riket som helhet utan i var och ett av de 21 länen. I de fall det förekommer en viss variation för någon metod i ett visst län, där den är signifikant vanligare än i riket som helhet, har det gråmarkerats i tabellen. Till exempel är förgiftning, hopp från höjd och hopp eller placering framför föremål i rörelse särskilt frekventa metoder i Stockholms län.

Tabell 7. Självordsmetoder i Sveriges län.

Län	Förgiftning	Hängning	Dränkning	Skjutning	Metod Skärande, stick	Hopp från höjd	Föremål i rörelse	Andra metoder	Total
.	30.2%	39.6%	3.8%	5.7%	1.9%	7.5%	5.7%	5.7%	100.0%
1 Stockholms län	37.9%	30.0%	5.5%	3.7%	2.8%	7.5%	7.2%	5.4%	100.0%
3 Uppsala län	35.4%	36.4%	3.7%	5.4%	1.9%	2.8%	8.8%	5.6%	100.0%
4 Södermanlands län	35.7%	33.5%	4.4%	7.2%	2.5%	4.0%	6.2%	6.4%	100.0%
5 Östergötlands län	31.2%	39.7%	5.1%	6.8%	2.2%	4.2%	5.6%	5.2%	100.0%
6 Jönköpings län	31.7%	37.2%	6.3%	8.4%	2.8%	2.3%	4.8%	6.7%	100.0%
7 Kronobergs län	36.2%	30.9%	5.5%	11.0%	2.2%	2.4%	6.0%	5.7%	100.0%
8 Kalmar län	29.4%	37.2%	6.0%	11.0%	2.9%	2.7%	5.7%	5.2%	100.0%
9 Gotlands län	38.6%	35.7%	5.8%	9.9%	2.3%	2.3%	1.2%	4.1%	100.0%
10 Blekinge län	25.0%	41.6%	8.2%	7.4%	2.8%	1.5%	6.4%	7.1%	100.0%
12 Skåne län	36.4%	33.4%	4.6%	5.7%	2.6%	4.8%	7.3%	5.2%	100.0%
13 Hallands län	31.2%	38.6%	7.0%	6.5%	1.9%	3.1%	6.0%	5.7%	100.0%
14 Västra Götalands län	30.1%	40.3%	4.4%	6.9%	2.7%	6.0%	4.9%	4.8%	100.0%
17 Värmlands län	27.5%	37.6%	6.9%	12.4%	2.7%	3.1%	4.5%	5.4%	100.0%
18 Örebro län	29.7%	37.5%	4.5%	8.3%	1.7%	3.3%	7.2%	7.8%	100.0%
19 Västmanlands län	39.1%	32.9%	4.8%	5.1%	3.2%	3.9%	5.3%	5.7%	100.0%
20 Dalarnas län	31.2%	31.6%	5.7%	14.6%	2.6%	3.0%	5.5%	5.8%	100.0%
21 Gävleborgs län	33.3%	32.2%	4.3%	10.3%	2.8%	3.3%	6.4%	7.4%	100.0%
22 Västernorrlands län	31.2%	33.4%	7.8%	12.3%	2.2%	5.4%	2.7%	4.9%	100.0%
23 Jämtlands län	27.4%	34.8%	5.7%	20.9%	1.1%	1.9%	3.3%	4.9%	100.0%
24 Västerbottens län	27.6%	37.0%	6.5%	10.7%	4.2%	3.8%	2.9%	7.3%	100.0%
25 Norrbottens län	22.1%	42.4%	4.2%	16.5%	3.8%	2.7%	2.7%	5.6%	100.0%
Total	33.2%	35.2%	5.2%	7.5%	2.6%	4.8%	5.9%	5.6%	100.0%

**Andra metoder* inkluderar dödsfall genom avsiktlig självdestruktiv handling eller med oklar avsikt genom skada orsakad av (1) Sprängämnen, (2) Rök och öppen eld, (3) Vattenånga, andra heta ångor, och heta föremål, (4) Trubbigt föremål, (5) Motorfordon eller (6) Andra specificerade metoder.

På riksnivå har hängning blivit en allt vanligare metod (25,7% år 1997 men 35,2% år 2024 för gruppen 15+ år), särskilt i de yngre åldersgrupperna (44,9% i gruppen 15–24 år under 2024), medan exempelvis suicid via kolmonoxidförgiftningar nästan helt har utrotats (högst sannolikt på grund av krav på katalysator i nyproducerade bilar).

Kartor för Sveriges kommuner

På följande sidor visas ett antal kartor där de 290 kommunerna i Sverige färglagts för att spegla genomsnittliga SM-tal för perioden 2010 till 2024.

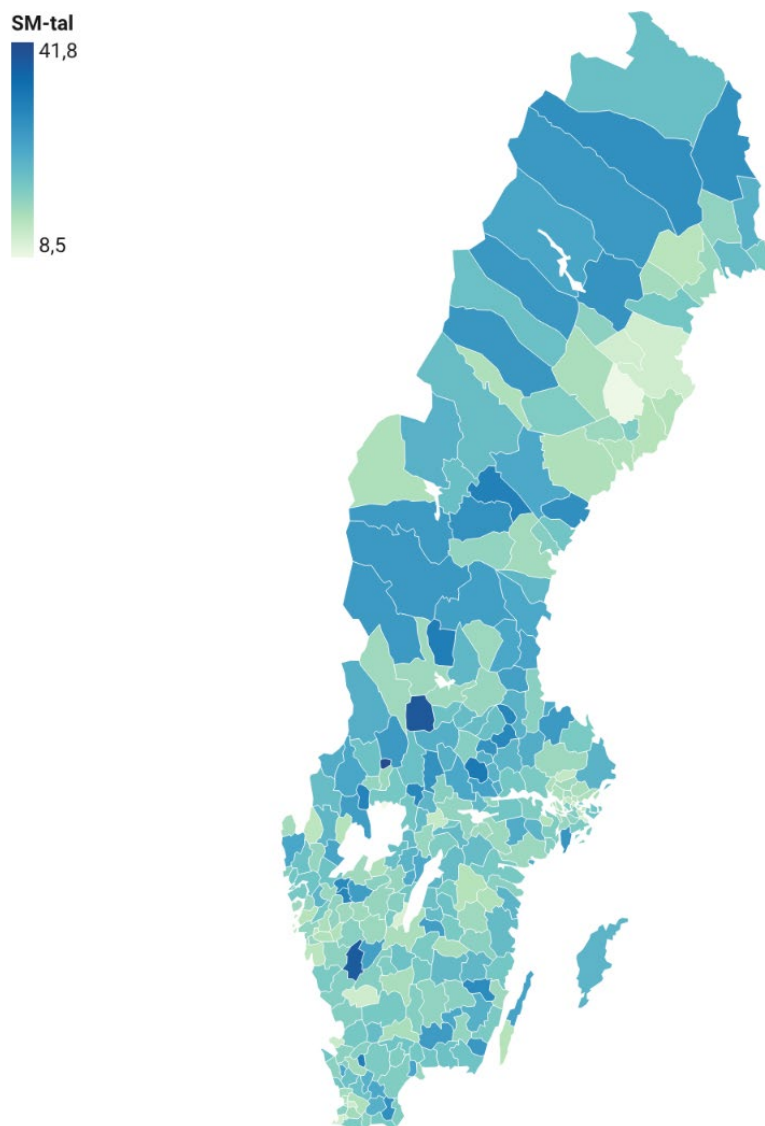
Till skillnad från konfidensintervallen på föregående sidor säger inte färgläggningen något om den osäkerhet i uppgifterna som finns och som beror på tillfälligheter. Ju mindre en viss kommun är, desto större är osäkerheten och desto större är alltså risken att kommunen fått ett exceptionellt högt eller lågt genomsnittligt SM-tal bara beroende på tillfälligheter.

Därför vill vi varna för risk för övertolkning, i synnerhet av hur det ser ut för vissa små kommuner. Trots detta tycker vi att det finns ett värde med dessa kartor och att meningsfulla mönster går att urskilja.

Kommunkarta över genomsnittliga SM-tal, 15+ år, båda könen

I Figur 11 nedan visas Sveriges kommuner, färglagda för att spegla deras genomsnittliga SM-tal under perioden 2010–2024 (säkra + osäkra självmord, 15+ år, båda könen). Färgsättningen går från ett genomsnittlig SM-tal på 8,5 (Hammarö - ljusast) till 41,8 (Munkfors - mörkast).

Notera bandet av i allmänhet mörka kommuner som kan skönjas i de västra delarna av landet, från väster om Vänern upp till nordligaste Norrland. Detta är intressant bland annat eftersom vid länsjämförelserna så såg vi att Västerbotten hade ett exceptionell lågt genomsnittligt SM-tal, men när vi tittar på kommunkartan framgår att detta framför allt härrör sig från de folkrika kommunerna i öster (exempelvis Umeå). De mer glesbefolkade kommunerna i västra Västerbotten har i allmänhet inte särskilt låga SM-tal. Även ett horisontellt band från Värmland, genom Örebro, södra Dalarna och Västmanland kan anas. Notera slutligen att Gotland, som ju hade det högsta genomsnittliga SM-talet av alla län, som en kommun inte utmärker sig lika mycket, utan har ungefär samma färg som exempelvis Norrtälje.

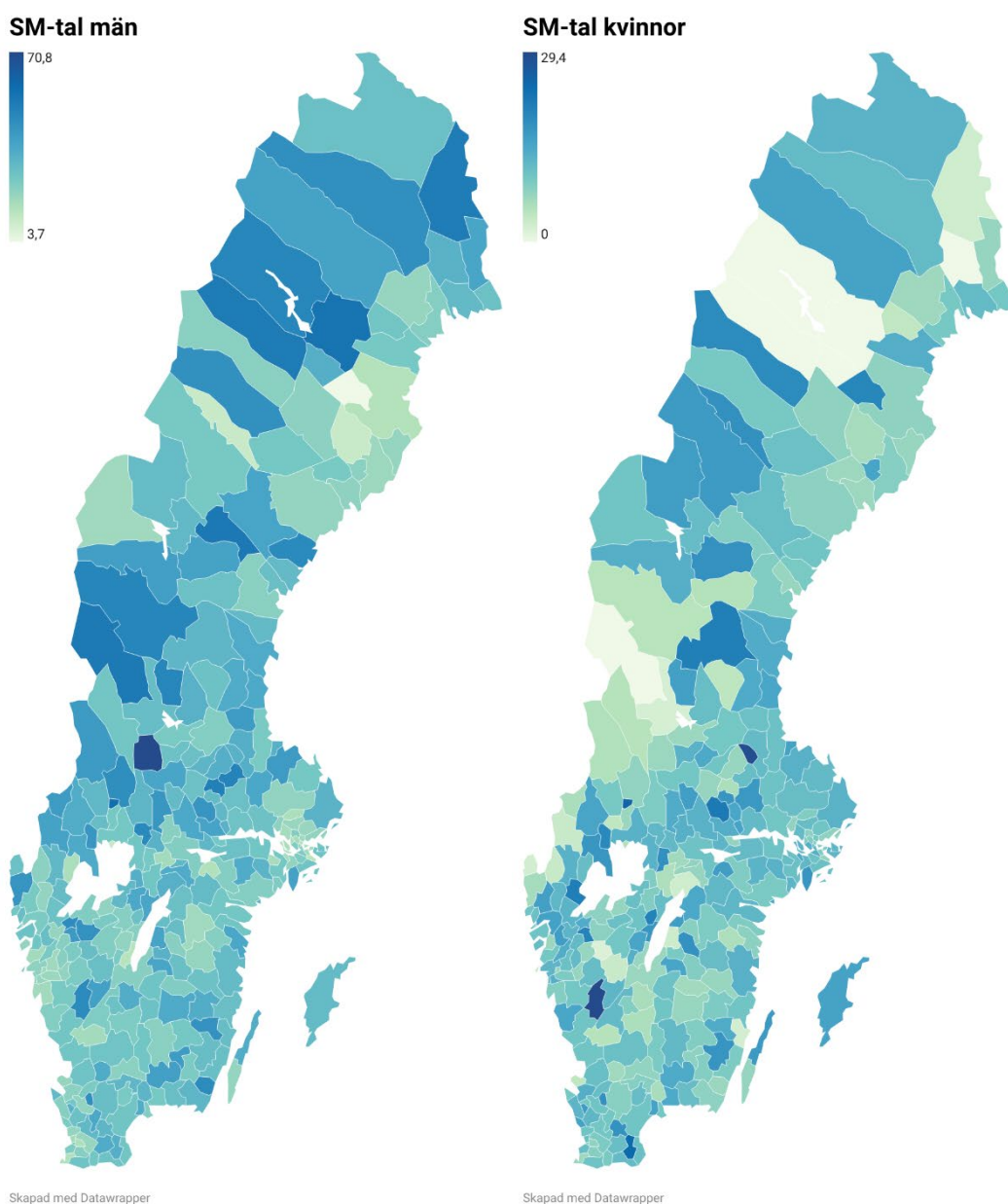


Skapad med Datawrapper

Figur 11. Karta över Sveriges kommuner, färglagd efter genomsnittliga SM-tal (säkra + osäkra självmord, 15+ år) för perioden 2010 till 2024.

Kommunkartor över genomsnittliga SM-tal, 15+ år, män respektive kvinnor

I Figur 12 nedan visas Sveriges kommuner, färglagda för att spegla deras genomsnittliga SM-tal under perioden 2010–2024 uppdelat på män respektive kvinnor (säkra + osäkra självmord, 15+ år). Som synes finns stora likheter mellan kartorna. I kommuner där ovanligt få män har dött av suicid, har även ovanligt få kvinnor dött av suicid. I kommuner där ovanligt många män har dött av suicid, har även ovanligt många kvinnor dött av suicid. Men det finns en hel del undantag, framför allt för små kommuner där tillfälligheter får större utslag. Ett anmärkningsvärt exempel är Sorsele kommun, mörkblå på kartan för männen och ljusgul/nästan vit, på kartan för kvinnorna. Sorsele är en liten kommun med ungefär 1000 män och 1000 kvinnor 15+ år. Under perioden 2010–2024 avled en man av suicid i Sorsele under 9 av de 15 åren. Detta ger ett genomsnittligt SM-tal på 53,1. Under samma period avled inte en enda kvinna av suicid i Sorsele.

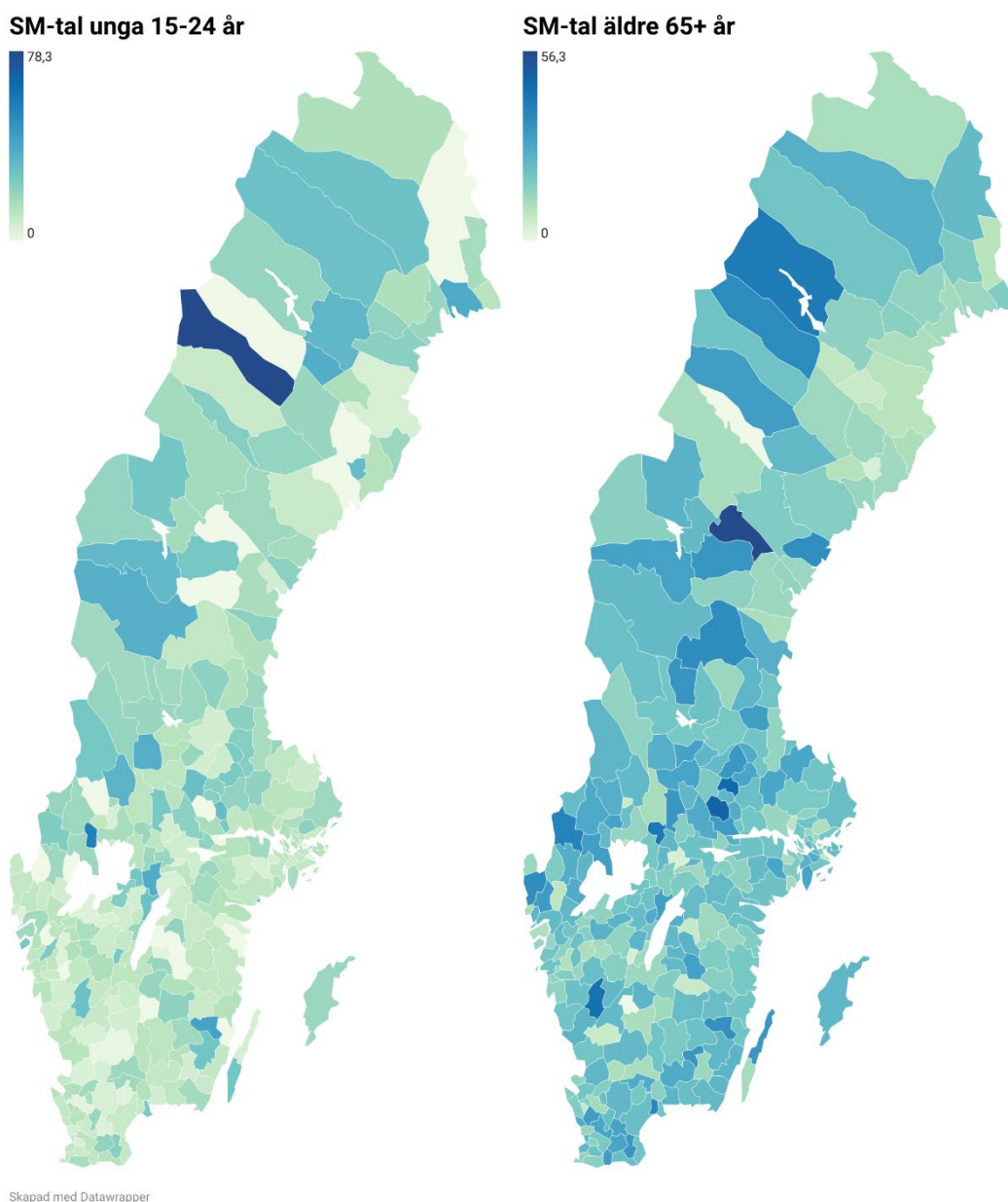


Figur 12. Kartor över Sveriges kommuner, färglagda efter genomsnittliga SM-tal (säkra + osäkra självmord, 15+ år) för perioden 2010 till 2024, uppdelade på män (vänster) och kvinnor (höger).

Kommunkartor över genomsnittliga SM-tal, 15+ år, unga respektive äldre

I Figur 13 nedan visas Sveriges kommuner, färglagda för att spegla deras genomsnittliga SM-tal (säkra + osäkra självmord, båda könen) under perioden 2010–2024 uppdelat på unga (15–24 år) respektive äldre (65+ år).

Det är svårt att se några speciella mönster som inte redan framkommit. Konfidensintervallen visade tydligt att Norrbotten har ovanligt låga SM-tal bland de äldre och ovanligt höga bland de yngre, men denna skillnad är svår att upptäcka på dessa kartor. Några kommuner sticker ut, men det är svårt att veta om det beror på tillfälligheter eller ej. Särskilt avvikande är Storuman, som är mörkt blå i kartan för de unga. Av de ca 600 unga som bodde i kommunen under 2010–2024 avled 7 personer i självmord, vilket motsvarar ett genomsnittligt SM-tal på 78,3.

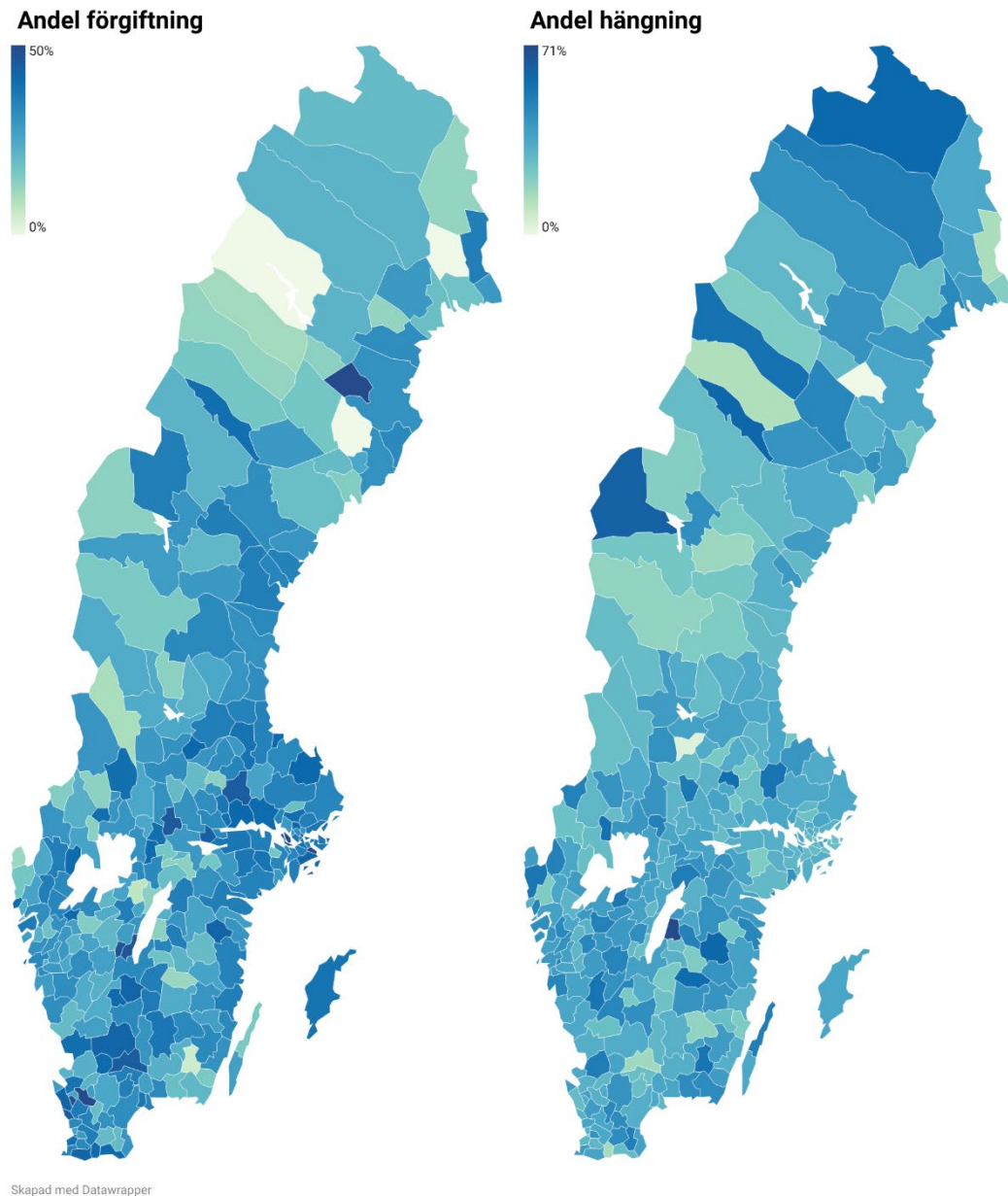


Figur 13. Kartor över Sveriges kommuner, färglagda efter genomsnittliga SM-tal (säkra + osäkra självmord) för perioden 2010 till 2024, uppdelade på unga (15–24 år, vänster) och äldre (65+ år, höger).

Kommunkartor över andel av självmorden som skett via olika metoder

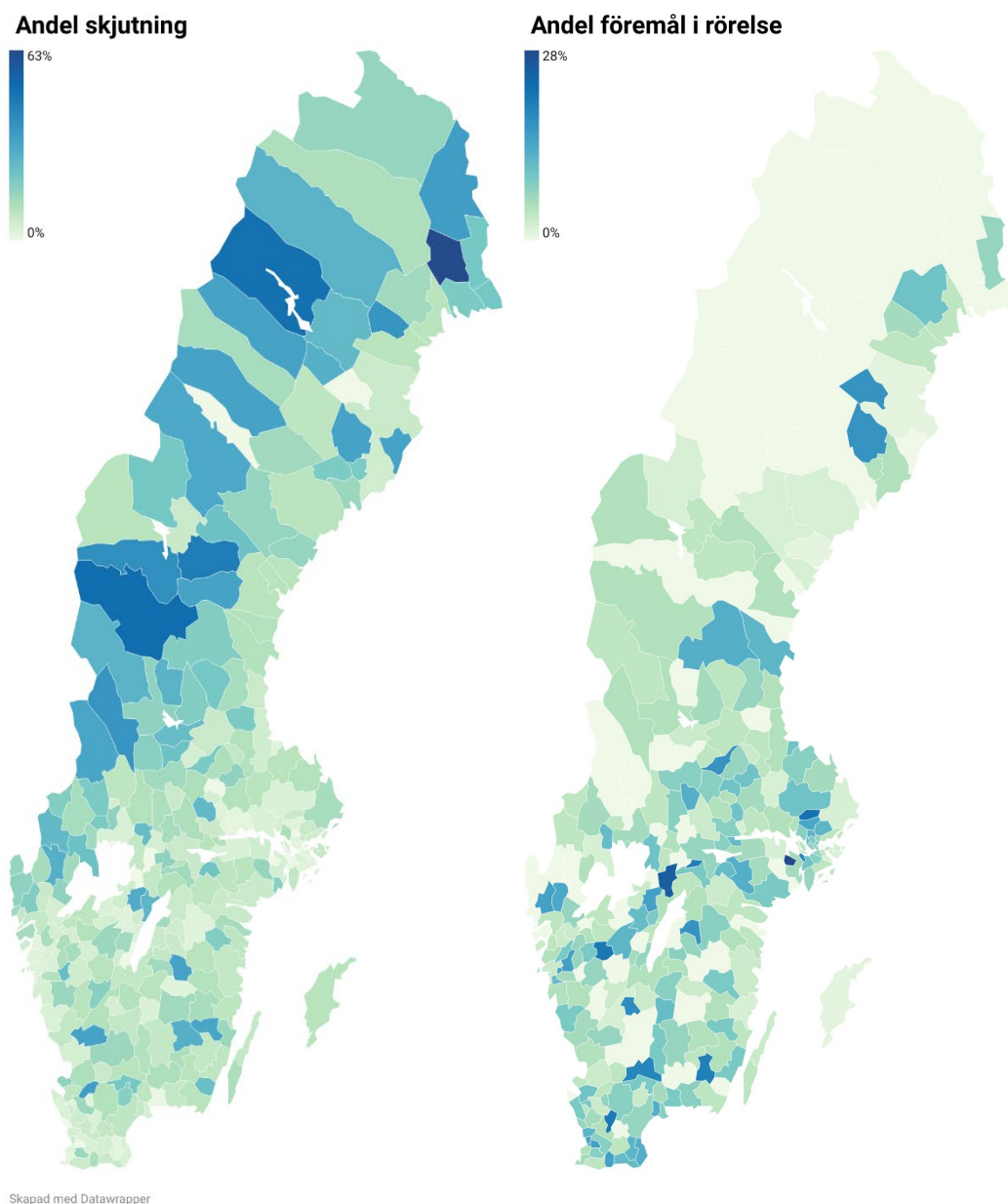
I Figur 14 och Figur 15 nedan visas Sveriges kommuner, färglagda för att visa andel av självmorden (säkra + osäkra, båda könen, 15+ år) som begåtts med någon av de fyra vanligaste metoderna under perioden 2010–2024.

Notera att jämförelser mellan kommuner vad gäller hur vanlig en viss metod är, endast kan göras inom kartorna, inte mellan dem.



Figur 14. Kartor över Sveriges kommuner, färglagda efter andel av alla självmord (säkra + osäkra, 15+ år) som skett via förgiftning (vänster) eller hängning (höger) under perioden 2010 till 2024.

Beträffande skjutning kan man se ett stråk av kommuner i de västra delarna av landet, norr om Vänern, med särskilt många självmord via skjutning, antagligen på grund av den stora tillgången till jaktvapen i dessa kommuner. Vad gäller självmord genom hopp eller placering framför föremål i rörelse framträder särskilt höga tal i kommuner som genomkorsas av Södra och Västra stambanan, och möjligen även i kommuner längs Ostkustbanan upp till Gävle.



Figur 15. Kartor över Sveriges kommuner, färglagda efter andel av alla självmord (säkra + osäkra, 15+ år) som skett via skjutning (vänster) eller via hopp eller placering framför föremål i rörelse (höger) under perioden 2010 till 2024.

Statistik för Stockholms län

Under perioden 2010–2024 tog 4 837 personer sina liv i Stockholms län (alltså cirka 322 personer per år, det vill säga cirka en person om dagen i snitt). Statistiken avser, liksom tidigare i denna rapport, personer som var 15 år eller äldre. Detta innebär att antalet självmord per 100 000 invånare (det så kallade självmordstalet, nedan även kallat ”SM-talet”) i genomsnitt var 17,4. Detta kan jämföras med hela riket som under samma period hade ett genomsnittligt självmordstal på 18,4. Skillnaden mellan det genomsnittliga SM-talet för Stockholm under perioden och det för hela riket är dock inte statistiskt signifikant.

De 4 837 självmorden fördelade sig över åren på följande sätt (Tabell 8):

Tabell 8. Antal självmord i Stockholms län (säkra + osäkra, 15+ år) 2010–2024.

	Antal	Procent
2010	300	6.2
2011	303	6.3
2012	342	7.1
2013	368	7.6
2014	323	6.7
2015	349	7.2
2016	300	6.2
2017	316	6.5
2018	354	7.3
2019	326	6.7
2020	315	6.5
2021	294	6.1
2022	300	6.2
2023	345	7.1
2024	302	6.2
Totalt	4837	100.0

Fördelningen över olika åldersgrupper var som följer (Tabell 9):

Tabell 9. Fördelning antal självmord i Stockholms län i olika åldersgrupper 2010–2024.

	Totalt antal självmord 2010–2024	Genomsnittligt SM-tal 2010–2024	Genomsnittligt antal invånare 2010–2024 i denna åldersgrupp
15–24 år	432	11,2	259 240
25–44 år	1480	14,5	682 084
45–64 år	1801	21,7	556 012
65+ år	1124	21,0	360 242

Åldersfördelningen liknar den man kan se för hela riket, där personer 45+ år har de högsta självmordstalen och personer i åldern 15–24 år har de lägsta.

Liksom för riket i sin helhet var det vanligare med självmord bland män än bland kvinnor i Stockholm. Under perioden begick 3 174 män (65,6%) och 1 663 kvinnor (34,4%) självmord i

Stockholm. Som vi sett ovan var dock det genomsnittliga SM-talet för män i Stockholm (23,1) under perioden signifikant lägre än motsvarande för män i hela riket (25,8). Samtidigt var det genomsnittliga SM-talet för kvinnor i Stockholm (11,9) under perioden nästan signifikant högre än motsvarande för kvinnor i hela riket (11,2).

De självmordsmetoder som användes var, liksom i resten av riket, till största delen förgiftning och hängning. Självmord via förgiftning, hopp från höjd och hopp eller placering framför föremål i rörelse var något vanligare i Stockholms län jämfört med i riket i sin helhet. Antalet självmord per metod var som följer (Tabell 10):

Tabell 10. Antal självmord i Stockholms län uppdelat på metod 2010–2024.

	Antal	Procent
Förgiftning	1832	37.9
Hängning	1450	30.0
Dränkning	268	5.5
Skjutning	178	3.7
Skärande, stick	135	2.8
Hopp från höjd	363	7.5
Föremål i rörelse	348	7.2
Andra metoder	263	5.4
Totalt	4837	100.0

Om vi i stället för att titta på hela länet fokuserar på de enskilda kommunerna, kan vi se att de genomsnittliga SM-talen varierar mellan kommunerna. I tabellen nedan har kommunerna i Stockholms län ordnats efter deras genomsnittliga SM-tal för perioden 2010–2024 (Tabell 11):

Tabell 11. Kommunerna i Stockholms län och deras genomsnittliga SM-tal 2010–2024, 15+ år.

	Genomsnittligt SM-tal	Standardavvikelse
0138 Tyresö	10.8	5.2
0162 Danderyd	12.0	7.5
0123 Järfälla	13.1	4.8
0163 Sollentuna	13.4	4.9
0182 Nacka	13.6	7.0
0160 Täby	14.0	6.9
0186 Lidingö	14.2	6.0
0140 Nykvarn	14.4	14.2
0117 Österåker	14.8	5.8
0139 Upplands-Bro	14.9	7.2
0125 Ekerö	14.9	9.8
0115 Vallentuna	15.2	5.3
0191 Sigtuna	15.8	6.4
0184 Solna	15.9	6.5
0114 Upplands Väsby	15.9	7.4
0128 Salem	16.2	10.9
0127 Botkyrka	16.8	5.8
0126 Huddinge	17.6	4.2
0181 Södertälje	18.7	5.6
0180 Stockholm	18.8	2.0
0136 Hanninge	19.1	6.4
0187 Vaxholm	19.5	12.9
0120 Värmdö	20.2	8.1
0183 Sundbyberg	20.2	5.9
0188 Norrtälje	23.2	5.4
0192 Nynäshamn	28.5	14.5

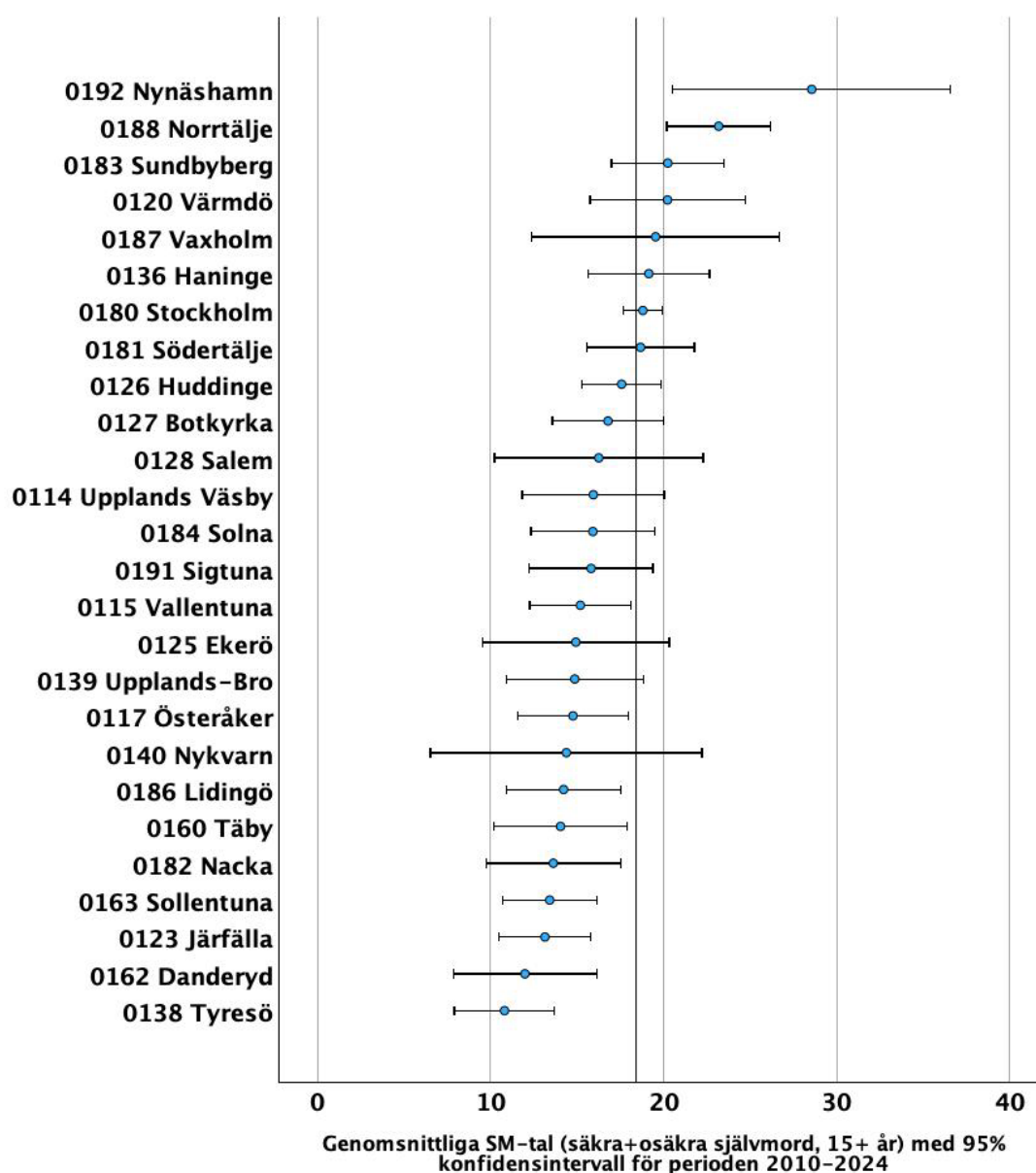
Notera även kolumnen ”Standardavvikelse” i tabellen ovan. Standardavvikelsen är ett mått på variationen mellan åren och som en grov tumregel kan man tänka att 95% av alla självmordstal för de enskilda åren befinner sig mellan medelvärdet för hela tioårsperioden ± 2 (eller om man ska vara exakt: $\pm 1,96$) standardavvikelser från medelvärdet.

Så för till exempel Nykvarn, som hade medelvärdet 14,4 och standardavvikelsen 14,2 så kan man mycket väl förvänta sig att självmordstalen under perioden varierat mellan cirka -14 (vilket ju inte går, så det får bli 0) och cirka 42,8. Så om självmordstalet nästa år visar sig bli 0 eller 40 i Nykvarn bör man alltså inte bli förvånad. Att variationen är så pass stor beror på att Nykvarn är en relativt liten kommun med cirka 8 300 invånare (15+ år) som totalt haft 18 självmord under perioden, det vill säga i snitt cirka ett per år, så enstaka självmord får mycket starkt genomslag på den övergripande statistiken när självmordstal beräknas.

För Stockholms kommun (cirka 776 000 invånare 15+ år) dock, som hade medelvärdet 18,8 och standardavvikelsen 2,0 så kan man förvänta sig att självmordstalen under perioden varierat mellan cirka 14,8 och cirka 22,8 under perioden. Med statistisk nödvändighet är det alltså så att ju större kommunen man tittar på är, desto mindre kommer självmordstalen för enstaka år att vara påverkade av tillfälligheter och därför variera mindre från år till år.

Nedan (Figur 16) återfinns information som extraherats ur tabellen ovan fast nu i grafisk form. Punkterna representerar, för varje kommun, det genomsnittliga självmordstalet för femtonårsperioden och strecken visar 95-procentiga konfidensintervall (se inledningen i denna rapport för närmare definition av konfidensintervall). Om man tänker sig att variationen kring åren bara beror på tillfälligheter och att det utöver det faktiska medelvärdet för femtonårsperioden, som kan vara mer eller mindre påverkat av tillfälligheter, egentligen finns ett "sant" medelvärde, så finns detta "sanna" medelvärde är alltså med 95% sannolikhet inom konfidensintervallets gränser

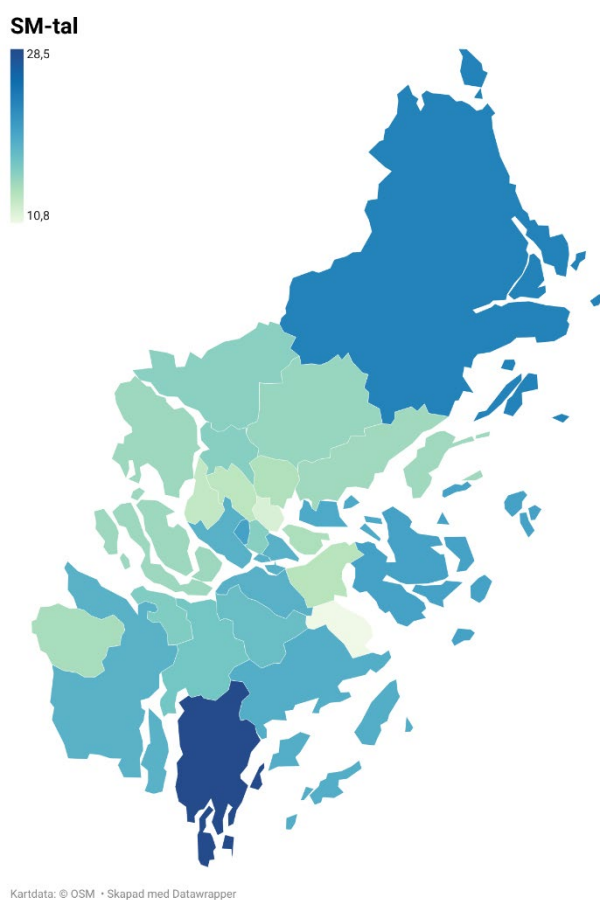
I figuren har även ett lodrätt streck ritats in vid SM-talet 18,4. Det lodräta strecket representerar alltså det genomsnittliga självmordstalet för hela riket under perioden. Man kan argumentera för att om ett konfidensintervall för en kommun inte överlappar det vågräta strecket så är skillnaden mellan kommunen och riket statistiskt säkerställd.



Figur 16. Genomsnittliga SM-tal 2010-2024 med 95% konfidensintervall, 15+ år, alla kommuner i Stockholms län

Så för exempelvis Ekerö, som hade ett lägre genomsnittligt självmordstal än riket i stort, kan man inte hävda att denna skillnad är statistiskt säkerställd eftersom konfidensintervallet överlappar strecket för riksgenomsnittet. Däremot kan man se att skillnaden mellan det genomsnittliga självmordstalet för Norrtälje, som hade ett genomsnittligt självmordstal på 23,2 under perioden, och det genomsnittliga självmordstalet för riket (18,4) är statistiskt säkerställd.

I Figur 17 nedan visas Stockholms läns kommuner, färglagda för att spegla deras genomsnittliga SM-tal under perioden 2010–2024 (säkra + osäkra självmord, 15+ år, båda könen). Färgsättningen går från ett genomsnittlig SM-tal på 10,8 (Tyresö kommun) till 28,5 (Nynäshamns kommun).



Figur 17. Karta över Stockholms läns kommuner, färglagd efter genomsnittliga SM-tal (säkra + osäkra självmord, 15+ år) för perioden 2010 till 2024.

Antalet självmord per kommun under perioden var som följer (Tabell 12):

Tabell 12. Antal självmord i alla kommunerna i Stockholms län (säkra + osäkra, 15+ år) 2010–2024.

	Antal
114 Upplands Väsby	86
115 Vallentuna	59
117 Österåker	79
120 Värmdö	103
123 Järfälla	122
125 Ekerö	48
126 Huddinge	223
127 Botkyrka	182
128 Salem	31
136 Haninge	201
138 Tyresö	60
139 Upplands-Bro	49
140 Nykvarn	18
160 Täby	118
162 Danderyd	46
163 Sollentuna	112
180 Stockholm	2180
181 Södertälje	216
182 Nacka	161
183 Sundbyberg	117
184 Solna	156
186 Lidingö	80
187 Vaxholm	27
188 Norrtälje	178
191 Sigtuna	87
192 Nynäshamn	98
Totalt	4837

För kommuner som under perioden haft en genomsnittlig befolkning under 10 000 invånare 15 år och äldre, har vi valt att enbart presentera det totala antalet självmord under perioden (2010–2024), det genomsnittliga självmordstalet, standardavvikelsen och konfidensintervallet (se ovan).

Det statistiska underlaget för att göra en närmare analys av dessa kommuner, exempelvis när det gäller åldersfördelning, könsfördelning, använda självmordsmetoder etc., är för litet. Det gäller alltså Nykvarn och Vaxholm. För övriga kommuner presenteras nedan mer detaljerad självmordsstatistik.

Självmondsstatistik för 114 Upplands Väsby

Under perioden 2010–2024 tog 86 personer sina liv i Upplands Väsby (alltså cirka 6 personer per år). Statistiken avser personer som var 15 år eller äldre (statistik kring de få personer som begått självmord i åldern 0–14 år brukar inte redovisas i sådana här sammanhang). Detta innebär att antalet självmord per 100 000 invånare (det så kallade självmordstalet, nedan även kallat SM-talet) i genomsnitt var 15,9. Detta kan jämföras med hela riket som under samma period hade ett genomsnittligt självmordstal på 18,4.

Nedan presenteras mer detaljerad självmordsstatistik för Upplands Väsby.

De 86 självmorden fördelade sig över åren på följande sätt (Tabell 13):

Tabell 13. Antal självmord i Upplands Väsby (säkra + osäkra, 15+ år) 2010–2024.

	Antal	Procent
2010	3	3.5
2011	5	5.8
2012	8	9.3
2013	8	9.3
2014	2	2.3
2015	3	3.5
2016	5	5.8
2017	10	11.6
2018	9	10.5
2019	6	7.0
2020	1	1.2
2021	8	9.3
2022	7	8.1
2023	6	7.0
2024	5	5.8
Totalt	86	100.0

Fördelningen över olika åldersgrupper var som följer Tabell 14:

Tabell 14. Fördelning antal självmord i Upplands Väsby i olika åldersgrupper 2010–2024.

	Totalt antal självmord 2010–2024	Genomsnittligt SM-tal 2010–2024	Genomsnittligt antal invånare 2010–2024 i denna åldersgrupp
15–24 år	9	11,4	5 264
25–44 år	26	14,4	12 524
45–64 år	35	21,1	10 942
65+ år	16	14,2	7 287

Åldersfördelningen avviker något från den man kan se för hela riket, där personer 45+ år har de högsta självmordstalen och personer i åldern 15–24 år har de lägsta. Det finns dock inget som talar för att denna avvikelse skulle bero på något annat än tillfälligheter.

Könsfördelningen liknar dock den för hela riket, med en kraftig övervikt av män. Under perioden begick 64 män (74,4%) och 22 kvinnor (25,6%) självmord i Upplands Väsby.

De självmordsmetoder som användes var till största delen förgiftning och hängning. Detsamma gäller för riket som helhet. Även hopp eller placering framför föremål i rörelse var en relativt vanlig metod i Upplands Väsby. Antalet självmord per metod var som följer (Tabell 15):

Tabell 15. Antal självmord i Upplands Väsby uppdelat på metod 2010–2024.

	Antal	Procent
Förgiftning	36	41.9
Hängning	29	33.7
Dränkning	3	3.5
Skärande, stick	1	1.2
Hopp från höjd	3	3.5
Föremål i rörelse	10	11.6
Andra metoder	4	4.7
Totalt	86	100.0

Självmondsstatistik för 115 Vallentuna

Under perioden 2010–2024 tog 59 personer sina liv i Vallentuna (alltså cirka 4 personer per år). Statistiken avser personer som var 15 år eller äldre (statistik kring de få personer som begått självmord i åldern 0–14 år brukar inte redovisas i sådana här sammanhang). Detta innebär att antalet självmord per 100 000 invånare (det så kallade självmordstalet, nedan även kallat SM-talet) i genomsnitt var 15,2. Detta kan jämföras med hela riket som under samma period hade ett genomsnittligt självmordstal på 18,4. Skillnaden mellan det genomsnittliga SM-talet för Vallentuna under perioden och det för hela riket är statistiskt säkerställt.

Nedan presenteras mer detaljerad självmordsstatistik för Vallentuna.

De 59 självmorden fördelade sig över åren på följande sätt (Tabell 16):

Tabell 16. Antal självmord i Vallentuna (säkra + osäkra, 15+ år) 2010–2024.

	Antal	Procent
2010	2	3.4
2011	3	5.1
2012	3	5.1
2013	4	6.8
2014	3	5.1
2015	4	6.8
2016	3	5.1
2017	7	11.9
2018	6	10.2
2019	5	8.5
2020	3	5.1
2021	3	5.1
2022	4	6.8
2023	6	10.2
2024	3	5.1
Totalt	59	100.0

Fördelningen över olika åldersgrupper var som följer (Tabell 17):

Tabell 17. Fördelning antal självmord i Vallentuna i olika åldersgrupper 2010–2024.

	Totalt antal självmord 2010–2024	Genomsnittligt SM-tal 2010–2024	Genomsnittligt antal invånare 2010–2024 i denna åldersgrupp
15–24 år	13	21,7	3 953
25–44 år	20	16,0	8 268
45–64 år	18	14,0	8 538
65+ år	8	10,7	5 047

Åldersfördelningen avviker något från den man kan se för hela riket, där personer 45+ år har de högsta självmordstalen och personer i åldern 15–24 år har de lägsta. Det finns dock inget som talar för att denna avvikelse skulle bero på något annat än tillfälligheter.

Könsfördelningen liknar dock den för hela riket, med en kraftig övervikt av män. Under perioden begick 39 män (66,1%) och 20 kvinnor (33,9%) självmord i Vallentuna.

De självmordsmetoder som användes var till största delen förgiftning och hängning. Detsamma gäller för riket som helhet. Även hopp eller placering framför föremål i rörelse var en relativt vanlig metod i Vallentuna. Antalet självmord per metod var som följer (Tabell 18):

Tabell 18. Antal självmord i Vallentuna uppdelat på metod 2010–2024.

	Antal	Procent
Förgiftning	21	35.6
Hängning	21	35.6
Dränkning	2	3.4
Skjutning	4	6.8
Hopp från höjd	2	3.4
Föremål i rörelse	7	11.9
Andra metoder	2	3.4
Totalt	59	100.0

Självmondsstatistik för 117 Österåker

Under perioden 2010–2024 tog 79 personer sina liv i Österåker (alltså cirka 5 personer per år). Statistiken avser personer som var 15 år eller äldre (statistik kring de få personer som begått självmord i åldern 0–14 år brukar inte redovisas i sådana här sammanhang). Detta innebär att antalet självmord per 100 000 invånare (det så kallade självmordstalet, nedan även kallat SM-talet) i genomsnitt var 14,8. Detta kan jämföras med hela riket som under samma period hade ett genomsnittligt självmordstal på 18,4. Skillnaden mellan det genomsnittliga SM-talet för Österåker under perioden och det för hela riket är statistiskt säkerställt.

Nedan presenteras mer detaljerad självmordsstatistik för Österåker.

De 79 självmorden fördelade sig över åren på följande sätt (Tabell 19):

Tabell 19. Antal självmord i Österåker (säkra + osäkra, 15+ år) 2010–2024.

	Antal	Procent
2010	3	3.8
2011	3	3.8
2012	4	5.1
2013	2	2.5
2014	7	8.9
2015	5	6.3
2016	3	3.8
2017	5	6.3
2018	7	8.9
2019	4	5.1
2020	5	6.3
2021	11	13.9
2022	6	7.6
2023	7	8.9
2024	7	8.9
Totalt	79	100.0

Fördelningen över olika åldersgrupper var som följer (Tabell 20):

Tabell 20. Fördelning antal självmord i Österåker i olika åldersgrupper 2010–2024.

	Totalt antal självmord 2010–2024	Genomsnittligt SM-tal 2010–2024	Genomsnittligt antal invånare 2010–2024 i denna åldersgrupp
15–24 år	7	8,7	5 163
25–44 år	14	8,8	10 548
45–64 år	35	20,1	11 569
65+ år	23	19,0	7 831

Åldersfördelningen liknar den man kan se för hela riket, där personer 45+ år har de högsta självmordstalen och personer i åldern 15–24 år har de lägsta.

Även könsfördelningen liknar den för hela riket, med en kraftig övervikt av män. Under perioden begick 58 män (73,4%) och 21 kvinnor (26,6%) självmord i Österåker.

De självmordsmetoder som användes var till största delen förgiftning och hängning. Detsamma gäller för riket som helhet. Antalet självmord per metod var som följer (Tabell 21):

Tabell 21. Antal självmord i Österåker uppdelat på metod 2010–2024.

	Antal	Procent
Förgiftning	30	38.0
Hängning	25	31.6
Dränkning	2	2.5
Skjutning	5	6.3
Skärande, stick	3	3.8
Hopp från höjd	4	5.1
Föremål i rörelse	3	3.8
Andra metoder	7	8.9
Totalt	79	100.0

Självmondsstatistik för 120 Värmdö

Under perioden 2010–2024 tog 103 personer sina liv i Värmdö kommun (alltså cirka 7 personer per år). Statistiken avser personer som var 15 år eller äldre (statistik kring de få personer som begått självmord i åldern 0–14 år brukar inte redovisas i sådana här sammanhang). Detta innebär att antalet självmord per 100 000 invånare (det så kallade självmordstalet, nedan även kallat SM-talet) i genomsnitt var 20,2. Detta kan jämföras med hela riket som under samma period hade ett genomsnittligt självmordstal på 18,4.

Nedan presenteras mer detaljerad självmordsstatistik för Värmdö.

De 103 självmorden fördelade sig över åren på följande sätt (Tabell 22):

Tabell 22. Antal självmord i Värmdö kommun (säkra + osäkra, 15+ år) 2010–2024.

	Antal	Procent
2010	7	6.8
2011	4	3.9
2012	5	4.9
2013	7	6.8
2014	2	1.9
2015	11	10.7
2016	4	3.9
2017	8	7.8
2018	13	12.6
2019	6	5.8
2020	7	6.8
2021	5	4.9
2022	7	6.8
2023	8	7.8
2024	9	8.7
Totalt	103	100.0

Fördelningen över olika åldersgrupper var som följer (Tabell 23):

Tabell 23. Fördelning antal självmord i Värmdö i olika åldersgrupper 2010–2024.

	Totalt antal självmord 2010–2024	Genomsnittligt SM-tal 2010–2024	Genomsnittligt antal invånare 2010–2024 i denna åldersgrupp
15–24 år	10	13,4	4 948
25–44 år	22	14,4	10 246
45–64 år	46	26,3	11 636
65+ år	25	22,7	7 022

Åldersfördelningen liknar den man kan se för hela riket, där personer 45+ år har de högsta självmordstalen och personer i åldern 15–24 år har de lägsta.

Även könsfördelningen liknar den för hela riket, med en kraftig övervikt av män. Under perioden begick 71 män (68,9%) och 32 kvinnor (31,1%) självmord i Värmdö kommun.

De självmordsmetoder som användes var till största delen förgiftning och hängning. Detsamma gäller för riket som helhet. Antalet självmord per metod var som följer (Tabell 24):

Tabell 24. Antal självmord i Värmdö kommun uppdelat på metod 2010–2024.

	Antal	Procent
Förgiftning	39	37.9
Hängning	28	27.2
Dränkning	6	5.8
Skjutning	8	7.8
Skärande, stick	1	1.0
Hopp från höjd	4	3.9
Föremål i rörelse	2	1.9
Andra metoder	15	14.6
Totalt	103	100.0

Självmondsstatistik för 123 Järfälla

Under perioden 2010–2024 tog 122 personer sina liv i Järfälla (alltså cirka 8 personer per år). Statistiken avser personer som var 15 år eller äldre (statistik kring de få personer som begått självmord i åldern 0–14 år brukar inte redovisas i sådana här sammanhang). Detta innebär att antalet självmord per 100 000 invånare (det så kallade självmordstalet, nedan även kallat SM-talet) i genomsnitt var 13,1. Detta kan jämföras med hela riket som under samma period hade ett genomsnittligt självmordstal på 18,4. Skillnaden mellan det genomsnittliga SM-talet för Järfälla under perioden och det för hela riket är statistiskt säkerställt.

Nedan presenteras mer detaljerad självmordsstatistik för Järfälla.

De 122 självmorden fördelade sig över åren på följande sätt (Tabell 25):

Tabell 25. Antal självmord i Järfälla (säkra + osäkra, 15+ år) 2010–2024.

	Antal	Procent
2010	2	1.6
2011	6	4.9
2012	5	4.1
2013	8	6.6
2014	9	7.4
2015	6	4.9
2016	8	6.6
2017	9	7.4
2018	15	12.3
2019	7	5.7
2020	8	6.6
2021	10	8.2
2022	6	4.9
2023	14	11.5
2024	9	7.4
Totalt	122	100.0

Fördelningen över olika åldersgrupper var som följer (Tabell 26):

Tabell 26. Fördelning antal självmord i Järfälla i olika åldersgrupper 2010–2024.

	Totalt antal självmord 2010–2024	Genomsnittligt SM-tal 2010–2024	Genomsnittligt antal invånare 2010–2024 i denna åldersgrupp
15–24 år	6	4,2	9125
25–44 år	40	12,4	21405
45–64 år	37	13,6	18021
65+ år	39	20,2	12690

Åldersfördelningen liknar den man kan se för hela riket, där personer 45+ år har de högsta självmordstalen och personer i åldern 15–24 år har de lägsta.

Även könsfördelningen liknar den för hela riket, med en övervikt av män. Under perioden begick 78 män (63,9%) och 44 kvinnor (36,1%) självmord i Järfälla.

De självmordsmetoder som användes var till största delen förgiftning och hängning. Detsamma gäller för riket som helhet. Även hopp från höjd och hopp eller placering framför föremål i rörelse var relativt vanliga metoder i Järfälla. Antalet självmord per metod var som följer (Tabell 27):

Tabell 27. Antal självmord i Järfälla uppdelat på metod 2010–2024.

	Antal	Procent
Förgiftning	37	30.3
Hängning	38	31.1
Dränkning	5	4.1
Skjutning	5	4.1
Skärande, stick	6	4.9
Hopp från höjd	11	9.0
Föremål i rörelse	13	10.7
Andra metoder	7	5.7
Totalt	122	100.0

Självordsstatistik för 125 Ekerö

Under perioden 2010–2024 tog 48 personer sina liv i Ekerö kommun (alltså cirka 3 personer per år). Statistiken avser personer som var 15 år eller äldre (statistik kring de få personer som begått självmord i åldern 0–14 år brukar inte redovisas i sådana här sammanhang). Detta innebär att antalet självmord per 100 000 invånare (det så kallade självmordstalet, nedan även kallat SM-talet) i genomsnitt var 14,9. Detta kan jämföras med hela riket som under samma period hade ett genomsnittligt självmordstal på 18,4.

Nedan presenteras mer detaljerad självmordsstatistik för Ekerö.

De 48 självmorden fördelade sig över åren på följande sätt (Tabell 28):

Tabell 28. Antal självmord i Ekerö kommun (säkra + osäkra, 15+ år) 2010–2024.

	Antal	Procent
2010	4	8.3
2011	6	12.5
2012	4	8.3
2013	4	8.3
2015	1	2.1
2018	4	8.3
2019	4	8.3
2020	5	10.4
2021	4	8.3
2022	2	4.2
2023	6	12.5
2024	4	8.3
Totalt	48	100.0

Fördelningen över olika åldersgrupper var som följer (Tabell 29):

Tabell 29. Fördelning antal självmord i Ekerö i olika åldersgrupper 2010–2024.

	Totalt antal självmord 2010–2024	Genomsnittligt SM-tal 2010–2024	Genomsnittligt antal invånare 2010–2024 i denna åldersgrupp
15–24 år	7	14,9	3 142
25–44 år	9	9,9	6 134
45–64 år	21	18,1	7 514
65+ år	11	16,3	4 607

Åldersfördelningen avviker något från den man kan se för hela riket, där personer 45+ år har de högsta självmordstalen och personer i åldern 15–24 år har de lägsta. Det finns dock inget som talar för att denna avvikelser skulle bero på något annat än tillfälligheter.

Även könsfördelningen avviker något från den för hela riket, där det är en kraftig övervikt av män. I Ekerö kommun var det bara något fler män än kvinnor som begått självmord under perioden; 27 män (56,3%) och 21 kvinnor (43,8%).

De självmordsmetoder som användes var till största delen förgiftning och hängning. Detsamma gäller för riket som helhet. Antalet självmord per metod var som följer (Tabell 30):

Tabell 30. Antal självmord i Ekerö kommun uppdelat på metod 2010–2024.

	Antal	Procent
Förgiftning	24	50.0
Hängning	17	35.4
Skjutning	2	4.2
Skärande, stick	1	2.1
Föremål i rörelse	2	4.2
Andra metoder	2	4.2
Totalt	48	100.0

Självmondsstatistik för 126 Huddinge

Under perioden 2010–2024 tog 223 personer sina liv i Huddinge (alltså cirka 15 personer per år, det vill säga mer än en person i månaden i snitt). Statistiken avser personer som var 15 år eller äldre (statistik kring de få personer som begått självmord i åldern 0–14 år brukar inte redovisas i sådana här sammanhang). Detta innebär att antalet självmord per 100 000 invånare (det så kallade självmordstalet, nedan även kallat SM-talet) i genomsnitt var 17,6. Detta kan jämföras med hela riket som under samma period hade ett genomsnittligt självmordstal på 18,4.

Nedan presenteras mer detaljerad självmordsstatistik för Huddinge.

De 223 självmorden fördelade sig över åren på följande sätt (Tabell 31):

Tabell 31. Antal självmord i Huddinge (säkra + osäkra, 15+ år) 2010–2024.

	Antal	Procent
2010	17	7.6
2011	19	8.5
2012	15	6.7
2013	14	6.3
2014	13	5.8
2015	15	6.7
2016	15	6.7
2017	15	6.7
2018	18	8.1
2019	18	8.1
2020	9	4.0
2021	11	4.9
2022	10	4.5
2023	20	9.0
2024	14	6.3
Totalt	223	100.0

Fördelningen över olika åldersgrupper var som följer (Tabell 32):

Tabell 32. Fördelning antal självmord i Huddinge i olika åldersgrupper 2010–2024.

	Totalt antal självmord 2010–2024	Genomsnittligt SM-tal 2010–2024	Genomsnittligt antal invånare 2010–2024 i denna åldersgrupp
15–24 år	19	9,3	13 550
25–44 år	71	15,6	30 737
45–64 år	77	19,4	26 651
65+ år	56	26,3	14 326

Åldersfördelningen liknar den man kan se för hela riket, där personer 45+ år har de högsta självmordstalen och personer i åldern 15–24 år har de lägsta.

Även könsfördelningen liknar den för hela riket, med en kraftig övervikt av män. Under perioden begick 156 män (70%) och 67 kvinnor (30%) självmord i Huddinge.

De självmordsmetoder som användes var till största delen förgiftning och hängning. Detsamma gäller för riket som helhet. Antalet självmord per metod var som följer (Tabell 33):

Tabell 33. Antal självmord i Huddinge uppdelat på metod 2010–2024.

	Antal	Procent
Förgiftning	80	35.9
Hängning	62	27.8
Dränkning	6	2.7
Skjutning	10	4.5
Skärande, stick	7	3.1
Hopp från höjd	21	9.4
Föremål i rörelse	17	7.6
Andra metoder	20	9.0
Totalt	223	100.0

Självmondsstatistik för 127 Botkyrka

Under perioden 2010–2024 tog 182 personer sina liv i Botkyrka (alltså cirka 12 personer per år, det vill säga en person i månaden i snitt). Statistiken avser personer som var 15 år eller äldre (statistik kring de få personer som begått självmord i åldern 0–14 år brukar inte redovisas i sådana här sammanhang). Detta innebär att antalet självmord per 100 000 invånare (det så kallade självmordstalet, nedan även kallat SM-talet) i genomsnitt var 16,8. Detta kan jämföras med hela riket som under samma period hade ett genomsnittligt självmordstal på 18,4.

Nedan presenteras mer detaljerad självmordsstatistik för Botkyrka.

De 182 självmorden fördelade sig över åren på följande sätt (Tabell 34):

Tabell 34. Antal självmord i Botkyrka (säkra + osäkra, 15+ år) 2010–2024.

	Antal	Procent
2010	10	5.5
2011	12	6.6
2012	13	7.1
2013	17	9.3
2014	8	4.4
2015	15	8.2
2016	8	4.4
2017	8	4.4
2018	21	11.5
2019	14	7.7
2020	14	7.7
2021	9	4.9
2022	5	2.7
2023	12	6.6
2024	16	8.8
Totalt	182	100.0

Fördelningen över olika åldersgrupper var som följer (Tabell 35):

Tabell 35. Fördelning antal självmord i Botkyrka i olika åldersgrupper 2010–2024.

	Totalt antal självmord 2010–2024	Genomsnittligt SM-tal 2010–2024	Genomsnittligt antal invånare 2010–2024 i denna åldersgrupp
15–24 år	14	7,8	11 872
25–44 år	54	13,7	26 170
45–64 år	68	20,7	21 958
65+ år	46	25,3	12 480

Åldersfördelningen liknar den man kan se för hela riket, där personer 45+ år har de högsta självmordstalen och personer i åldern 15–24 år har de lägsta.

Även könsfördelningen liknar den för hela riket, med en övervikt av män. Under perioden begick 117 män (64,3%) och 65 kvinnor (35,7%) självmord i Botkyrka.

De självmordsmetoder som användes var till största delen förgiftning och hängning. Detsamma gäller för riket som helhet. Antalet självmord per metod var som följer (Tabell 36):

Tabell 36. Antal självmord i Botkyrka uppdelat på metod 2010–2024.

	Antal	Procent
Förgiftning	62	34.1
Hängning	53	29.1
Dränkning	10	5.5
Skjutning	2	1.1
Skärande, stick	7	3.8
Hopp från höjd	17	9.3
Föremål i rörelse	18	9.9
Andra metoder	13	7.1
Totalt	182	100.0

Självmondsstatistik för 128 Salem

Under perioden 2010–2024 tog 31 personer sina liv i Salem (alltså cirka 2 personer per år). Statistiken avser personer som var 15 år eller äldre (statistik kring de få personer som begått självmord i åldern 0–14 år brukar inte redovisas i sådana här sammanhang). Detta innebär att antalet självmord per 100 000 invånare (det så kallade självmordstalet, nedan även kallat SM-talet) i genomsnitt var 16,2. Detta kan jämföras med hela riket som under samma period hade ett genomsnittligt självmordstal på 18,4.

Nedan presenteras mer detaljerad självmordsstatistik för Salem. Det är dock viktigt att denna tolkas med stor försiktighet då Salem är en relativt liten kommun, med bara cirka 13 000 invånare 15 år eller äldre. Detta gör att tillfälligheter kan ge stora utslag i statistiken.

De 31 självmorden fördelade sig över åren på följande sätt (Tabell 37):

Tabell 37. Antal självmord i Salem (säkra + osäkra, 15+ år) 2010–2024.

	Antal	Procent
2010	5	16.1
2011	2	6.5
2012	2	6.5
2013	2	6.5
2014	3	9.7
2015	3	9.7
2016	2	6.5
2017	2	6.5
2019	4	12.9
2020	2	6.5
2022	1	3.2
2023	2	6.5
2024	1	3.2
Totalt	31	100.0

Fördelningen över olika åldersgrupper var som följer (Tabell 38):

Tabell 38. Fördelning antal självmord i Salem i olika åldersgrupper 2010–2024.

	Totalt antal självmord 2010–2024	Genomsnittligt SM-tal 2010–2024	Genomsnittligt antal invånare 2010–2024 i denna åldersgrupp
15–24 år	4	12,7	2 121
25–44 år	12	19,6	4 065
45–64 år	8	14,0	3 950
65+ år	7	16,7	2 812

Åldersfördelningen avviker något från den man kan se för hela riket, där personer 45+ år har de högsta självmordstalen och personer i åldern 15–24 år har de lägsta. Det finns dock inget som talar för att denna avvikelser skulle bero på något annat än tillfälligheter.

Även könsfördelningen avviker något från den för hela riket, där det föreligger en kraftig övervikt av män. I Salem var det ungefär lika många män som kvinnor som hade begått självmord under perioden: 17 män (54,8%) och 14 kvinnor (45,2%). Salem är dock en liten kommun och det finns inte heller när det gäller könsfördelningen något som talar för att denna avvikelse skulle bero på något annat än tillfälligheter.

De självmordsmetoder som användes var till största delen förgiftning och hängning. Detsamma gäller för riket som helhet. Även hopp eller placering framför föremål i rörelse var en vanlig metod i Salem. Antalet självmord per metod var som följer (Tabell 39):

Tabell 39. Antal självmord i Salem uppdelat på metod 2010–2024.

	Antal	Procent
Förgiftning	10	32.3
Hängning	12	38.7
Dränkning	2	6.5
Hopp från höjd	1	3.2
Föremål i rörelse	6	19.4
Totalt	31	100.0

Självmondsstatistik för 136 Haninge

Under perioden 2010–2024 tog 201 personer sina liv i Haninge (alltså cirka 13–14 personer per år i snitt). Statistiken avser personer som var 15 år eller äldre (statistik kring de få personer som begått självmord i åldern 0–14 år brukar inte redovisas i sådana här sammanhang). Detta innebär att antalet självmord per 100 000 invånare (det så kallade självmordstalet, nedan även kallat SM-talet) i genomsnitt var 19,1. Detta kan jämföras med hela riket som under samma period hade ett genomsnittligt självmordstal på 18,4.

Nedan presenteras mer detaljerad självmordsstatistik för Haninge.

De 201 självmorden fördelade sig över åren på följande sätt (Tabell 40):

Tabell 40. Antal självmord i Haninge (säkra + osäkra, 15+ år) 2010–2024.

	Antal	Procent
2010	5	2.5
2011	14	7.0
2012	13	6.5
2013	18	9.0
2014	18	9.0
2015	18	9.0
2016	11	5.5
2017	7	3.5
2018	9	4.5
2019	19	9.5
2020	17	8.5
2021	14	7.0
2022	13	6.5
2023	12	6.0
2024	13	6.5
Totalt	201	100.0

Fördelningen över olika åldersgrupper var som följer (Tabell 41):

Tabell 41. Fördelning antal självmord i Haninge i olika åldersgrupper 2010–2024.

	Totalt antal självmord 2010–2024	Genomsnittligt SM-tal 2010–2024	Genomsnittligt antal invånare 2010–2024 i denna åldersgrupp
15–24 år	17	10,4	11 053
25–44 år	68	17,8	25 311
45–64 år	78	25,0	20 911
65+ år	38	19,7	13 099

Åldersfördelningen liknar den man kan se för hela riket, där personer 45+ år har de högsta självmordstalen och personer i åldern 15–24 år har de lägsta.

Även könsfördelningen liknar den för hela riket, med en kraftig övervikt av män. Under perioden begick 145 män (72,1%) och 56 kvinnor (27,9%) självmord i Haninge.

De självmordsmetoder som användes var till största delen förgiftning och hängning. Detsamma gäller för riket som helhet. Antalet självmord per metod var som följer (Tabell 42):

Tabell 42. Antal självmord i Haninge uppdelat på metod 2010–2024.

	Antal	Procent
Förgiftning	87	43.3
Hängning	67	33.3
Dränkning	9	4.5
Skjutning	6	3.0
Skärande, stick	5	2.5
Hopp från höjd	10	5.0
Föremål i rörelse	9	4.5
Andra metoder	8	4.0
Totalt	201	100.0

Självmondsstatistik för 138 Tyresö

Under perioden 2010–2024 tog 60 personer sina liv i Tyresö (alltså cirka 4 personer per år). Statistiken avser personer som var 15 år eller äldre (statistik kring de få personer som begått självmord i åldern 0–14 år brukar inte redovisas i sådana här sammanhang). Detta innebär att antalet självmord per 100 000 invånare (det så kallade självmordstalet, nedan även kallat SM-talet) i genomsnitt var 10,8. Detta kan jämföras med hela riket som under samma period hade ett genomsnittligt självmordstal på 18,4. Skillnaden mellan det genomsnittliga SM-talet för Tyresö under perioden och det för hela riket är statistiskt säkerställt. Tyresö var också den kommun i Stockholms län som haft det lägsta genomsnittliga SM-talet under perioden.

Nedan presenteras mer detaljerad självmordsstatistik för Tyresö.

De 60 självmorden fördelade sig över åren på följande sätt (Tabell 43):

Tabell 43. Antal självmord i Tyresö (säkra + osäkra, 15+ år) 2010–2024.

	Antal	Procent
2010	6	10.0
2011	4	6.7
2012	3	5.0
2013	5	8.3
2014	2	3.3
2015	2	3.3
2016	6	10.0
2017	5	8.3
2018	3	5.0
2019	2	3.3
2020	6	10.0
2021	4	6.7
2022	3	5.0
2023	8	13.3
2024	1	1.7
Totalt	60	100.0

Fördelningen över olika åldersgrupper var som följer (Tabell 44):

Tabell 44. Fördelning antal självmord i Tyresö i olika åldersgrupper 2010–2024.

	Totalt antal självmord 2010–2024	Genomsnittligt SM-tal 2010–2024	Genomsnittligt antal invånare 2010–2024 i denna åldersgrupp
15–24 år	2	2,3	5882
25–44 år	20	11,7	11 431
45–64 år	29	16,1	12 180
65+ år	9	7,9	7 708

Åldersfördelningen avviker något från den man kan se för hela riket, där personer 45+ år har de högsta självmordstalen och personer i åldern 15–24 år har de lägsta. Det finns dock inget som talar för att denna avvikelser skulle bero på något annat än tillfälligheter.

Könsfördelningen liknar dock den för hela riket, med en kraftig övervikt av män. Under perioden begick 39 män (65%) och 21 kvinnor (35%) självmord i Tyresö.

De självmordsmetoder som användes var till största delen förgiftning och hängning. Detsamma gäller för riket som helhet. Antalet självmord per metod var som följer (Tabell 45):

Tabell 45. Antal självmord i Tyresö uppdelat på metod 2010–2024.

	Antal	Procent
Förgiftning	30	50.0
Hängning	16	26.7
Dränkning	1	1.7
Skjutning	1	1.7
Skärande, stick	1	1.7
Hopp från höjd	4	6.7
Föremål i rörelse	1	1.7
Andra metoder	6	10.0
Totalt	60	100.0

Självmondsstatistik för 139 Upplands-Bro

Under perioden 2010–2024 tog 49 personer sina liv i Upplands-Bro (alltså cirka 3 personer per år). Statistiken avser personer som var 15 år eller äldre (statistik kring de få personer som begått självmord i åldern 0–14 år brukar inte redovisas i sådana här sammanhang). Detta innebär att antalet självmord per 100 000 invånare (det så kallade självmordstalet, nedan även kallat SM-talet) i genomsnitt var 14,9. Detta kan jämföras med hela riket som under samma period hade ett genomsnittligt självmordstal på 18,4.

Nedan presenteras mer detaljerad självmordsstatistik för Upplands-Bro.

De 49 självmorden fördelade sig över åren på följande sätt (Tabell 46):

Tabell 46. Antal självmord i Upplands-Bro (säkra + osäkra, 15+ år) 2010–2024.

	Antal	Procent
2010	3	6.1
2011	5	10.2
2012	3	6.1
2013	2	4.1
2014	3	6.1
2015	1	2.0
2016	4	8.2
2017	4	8.2
2018	2	4.1
2019	1	2.0
2020	3	6.1
2021	3	6.1
2022	6	12.2
2023	2	4.1
2024	7	14.3
Totalt	49	100.0

Fördelningen över olika åldersgrupper var som följer (Tabell 47):

Tabell 47. Fördelning antal självmord i Upplands-Bro i olika åldersgrupper 2010–2024

	Totalt antal självmord 2010–2024	Genomsnittligt SM-tal 2010–2024	Genomsnittligt antal invånare 2010–2024 i denna åldersgrupp
15–24 år	7	14,3	3 362
25–44 år	12	10,3	7 685
45–64 år	18	17,6	6 640
65+ år	12	19,2	4 237

Åldersfördelningen avviker något från den man kan se för hela riket, där personer 45+ år har de högsta självmordstalen och personer i åldern 15–24 år har de lägsta. Det finns dock inget som talar för att denna avvikelse skulle bero på något annat än tillfälligheter.

Även könsfördelningen liknar den för hela riket, med en övervikt av män (även om denna övervikt är ännu kraftigare i riket som helhet). Under perioden begick 30 män (61,2%) och 19 kvinnor (38,8%) självmord i Upplands-Bro.

De självmordsmetoder som användes var till största delen förgiftning och hängning. Detsamma gäller för riket som helhet. Antalet självmord per metod var som följer (Tabell 48):

Tabell 48. Antal självmord i Upplands-Bro uppdelat på metod 2010–2024.

	Antal	Procent
Förgiftning	14	28.6
Hängning	15	30.6
Dränkning	2	4.1
Skjutning	6	12.2
Skärande, stick	2	4.1
Hopp från höjd	4	8.2
Föremål i rörelse	4	8.2
Andra metoder	2	4.1
Totalt	49	100.0

Självmondsstatistik för 160 Täby

Under perioden 2010–2024 tog 118 personer sina liv i Täby (alltså cirka 8 personer per år). Statistiken avser personer som var 15 år eller äldre (statistik kring de få personer som begått självmord i åldern 0–14 år brukar inte redovisas i sådana här sammanhang). Detta innebär att antalet självmord per 100 000 invånare (det så kallade självmordstalet, nedan även kallat SM-talet) i genomsnitt var 14,0. Detta kan jämföras med hela riket som under samma period hade ett genomsnittligt självmordstal på 18,4. Skillnaden mellan det genomsnittliga SM-talet för Täby under perioden och det för hela riket är statistiskt säkerställt.

Nedan presenteras mer detaljerad självmordsstatistik för Täby.

De 118 självmorden fördelade sig över åren på följande sätt (Tabell 49):

Tabell 49. Antal självmord i Täby (säkra + osäkra, 15+ år) 2010–2024.

	Antal	Procent
2010	4	3.4
2011	6	5.1
2012	8	6.8
2013	10	8.5
2014	12	10.2
2015	6	5.1
2016	4	3.4
2017	4	3.4
2018	9	7.6
2019	5	4.2
2020	17	14.4
2021	3	2.5
2022	12	10.2
2023	12	10.2
2024	6	5.1
Totalt	118	100.0

Fördelningen över olika åldersgrupper var som följer (Tabell 50):

Tabell 50. Fördelning antal självmord i Täby i olika åldersgrupper 2010–2024.

	Totalt antal självmord 2010–2024	Genomsnittligt SM-tal 2010–2024	Genomsnittligt antal invånare 2010–2024 i denna åldersgrupp
15–24 år	15	12,2	8 325
25–44 år	38	15,5	16 314
45–64 år	37	13,6	18 050
65+ år	28	14,0	13 190

Åldersfördelningen avviker något från den man kan se för hela riket, där personer 45+ år har de högsta självmordstalen och personer i åldern 15–24 år har de lägsta. Det finns dock inget som talar för att denna avvikelser skulle bero på något annat än tillfälligheter.

Könsfördelningen liknar den för hela riket, med en övervikt av män. Under perioden begick 77 män (65,3%) och 34,7 kvinnor (41%) självmord i Täby.

De självmordsmetoder som användes var till största delen förgiftning och hängning. Detsamma gäller för riket som helhet. Antalet självmord per metod var som följer (Tabell 51):

Tabell 51. Antal självmord i Täby uppdelat på metod 2010–2024.

	Antal	Procent
Förgiftning	37	31.4
Hängning	36	30.5
Dränkning	10	8.5
Skjutning	8	6.8
Skärande, stick	4	3.4
Hopp från höjd	9	7.6
Föremål i rörelse	8	6.8
Andra metoder	6	5.1
Totalt	118	100.0

Självmondsstatistik för 162 Danderyd

Under perioden 2010–2024 tog 46 personer sina liv i Danderyd (alltså cirka 3 personer per år). Statistiken avser personer som var 15 år eller äldre (statistik kring de få personer som begått självmord i åldern 0–14 år brukar inte redovisas i sådana här sammanhang). Detta innebär att antalet självmord per 100 000 invånare (det så kallade självmordstalet, nedan även kallat SM-talet) i genomsnitt var 12,0. Detta kan jämföras med hela riket som under samma period hade ett genomsnittligt självmordstal på 18,4. Skillnaden mellan det genomsnittliga SM-talet för Danderyd under perioden och det för hela riket är statistiskt säkerställt.

Nedan presenteras mer detaljerad självmordsstatistik för Danderyd.

De 46 självmorden fördelade sig över åren på följande sätt (Tabell 52):

Tabell 52. Antal självmord i Danderyd (säkra + osäkra, 15+ år) 2010–2024.

	Antal	Procent
2010	6	13.0
2011	3	6.5
2012	4	8.7
2013	4	8.7
2014	3	6.5
2015	1	2.2
2016	2	4.3
2017	5	10.9
2018	2	4.3
2019	4	8.7
2020	1	2.2
2021	2	4.3
2022	1	2.2
2023	7	15.2
2024	1	2.2
Totalt	46	100.0

Fördelningen över olika åldersgrupper var som följer (Tabell 53):

Tabell 53. Fördelning antal självmord i Danderyd i olika åldersgrupper 2010–2024.

	Totalt antal självmord 2010–2024	Genomsnittligt SM-tal 2010–2024	Genomsnittligt antal invånare 2010–2024 i denna åldersgrupp
15–24 år	6	9,4	4 245
25–44 år	10	10,0	6 658
45–64 år	17	13,7	8 378
65+ år	13	13,6	6 465

Åldersfördelningen liknar den man kan se för hela riket, där personer 45+ år har de högsta självmordstalen och personer i åldern 15–24 år har de lägsta.

Även könsfördelningen liknar den för hela riket, med en övervikt av män. Under perioden begick 29 män (63%) och 17 kvinnor (37%) självmord i Danderyd.

De självmordsmetoder som användes var till största delen förgiftning och hängning. Detsamma gäller för riket som helhet. Antalet självmord per metod var som följer (Tabell 54):

Tabell 54. Antal självmord i Danderyd uppdelat på metod 2010–2024.

	Antal	Procent
Förgiftning	18	39.1
Hängning	15	32.6
Dränkning	4	8.7
Skjutning	1	2.2
Skärande, stick	2	4.3
Hopp från höjd	1	2.2
Föremål i rörelse	4	8.7
Andra metoder	1	2.2
Totalt	46	100.0

Självmondsstatistik för 163 Sollentuna

Under perioden 2010–2024 tog 112 personer sina liv i Sollentuna (alltså cirka 7–8 personer per år i snitt). Statistiken avser personer som var 15 år eller äldre (statistik kring de få personer som begått självmord i åldern 0–14 år brukar inte redovisas i sådana här sammanhang). Detta innebär att antalet självmord per 100 000 invånare (det så kallade självmordstalet, nedan även kallat SM-talet) i genomsnitt var 13,4. Detta kan jämföras med hela riket som under samma period hade ett genomsnittligt självmordstal på 18,4. Skillnaden mellan det genomsnittliga SM-talet för Sollentuna under perioden och det för hela riket är statistiskt säkerställt.

Nedan presenteras mer detaljerad självmordsstatistik för Sollentuna.

De 112 självmorden fördelade sig över åren på följande sätt (Tabell 55):

Tabell 55. Antal självmord i Sollentuna (säkra + osäkra, 15+ år) 2010–2024.

	Antal	Procent
2010	13	11.6
2011	6	5.4
2012	8	7.1
2013	7	6.3
2014	7	6.3
2015	12	10.7
2016	8	7.1
2017	6	5.4
2018	5	4.5
2019	8	7.1
2020	8	7.1
2021	7	6.3
2022	4	3.6
2023	8	7.1
2024	5	4.5
Totalt	112	100.0

Fördelningen över olika åldersgrupper var som följer (Tabell 56):

Tabell 56. Fördelning antal självmord i Sollentuna i olika åldersgrupper 2010–2024.

	Totalt antal självmord 2010–2024	Genomsnittligt SM-tal 2010–2024	Genomsnittligt antal invånare 2010–2024 i denna åldersgrupp
15–24 år	16	12,5	8 680
25–44 år	27	9,6	18 492
45–64 år	37	13,7	18 239
65+ år	32	20,3	11 076

Åldersfördelningen avviker något från den man kan se för hela riket, där personer 45+ år har de högsta självmordstalen och personer i åldern 15–24 år har de lägsta. Det finns dock inget som talar för att denna avvikelse skulle bero på något annat än tillfälligheter.

Könsfördelningen liknar den för hela riket, med en kraftig övervikt av män. Under perioden begick 74 män (66,1%) och 38 kvinnor (33,9%) självmord i Sollentuna.

De självmordsmetoder som användes var till största delen förgiftning och hängning. Detsamma gäller för riket som helhet. Antalet självmord per metod var som följer (Tabell 57):

Tabell 57. Antal självmord i Sollentuna uppdelat på metod 2010–2024.

	Antal	Procent
Förgiftning	36	32.1
Hängning	38	33.9
Dränkning	10	8.9
Skjutning	3	2.7
Hopp från höjd	6	5.4
Föremål i rörelse	10	8.9
Andra metoder	9	8.0
Totalt	112	100.0

Självordsstatistik för 180 Stockholm

Under perioden 2010–2024 tog 2 180 personer sina liv i Stockholms kommun (alltså cirka 145 personer per år i snitt). Statistiken avser personer som var 15 år eller äldre (statistik kring de få personer som begått självmord i åldern 0–14 år brukar inte redovisas i sådana här sammanhang). Detta innebär att antalet självmord per 100 000 invånare (det så kallade självmordstalet, nedan även kallat SM-talet) i genomsnitt var 18,8. Detta kan jämföras med hela riket som under samma period hade ett genomsnittligt självmordstal på 18,4.

Nedan presenteras mer detaljerad självmordsstatistik för Stockholms kommun.

De 2 180 självmorden fördelade sig över åren på följande sätt (Tabell 58):

Tabell 58. Antal självmord i Stockholms kommun (säkra + osäkra, 15+ år) 2010–2024.

	Antal	Procent
2010	135	6.2
2011	137	6.3
2012	153	7.0
2013	169	7.8
2014	158	7.2
2015	147	6.7
2016	152	7.0
2017	146	6.7
2018	149	6.8
2019	143	6.6
2020	139	6.4
2021	123	5.6
2022	140	6.4
2023	157	7.2
2024	132	6.1
Totalt	2180	100.0

Fördelningen över olika åldersgrupper var som följer (Tabell 59):

Tabell 59. Fördelning antal självmord i Stockholm i olika åldersgrupper 2010–2024.

	Totalt antal självmord 2010–2024	Genomsnittligt SM-tal 2010–2024	Genomsnittligt antal invånare 2010–2024 i denna åldersgrupp
15–24 år	181	12,2	99 328
25–44 år	681	14,3	316 415
45–64 år	833	25,2	221 818
65+ år	485	23,5	138 756

Åldersfördelningen liknar den man kan se för hela riket, där personer 45+ år har de högsta självmordstalen och personer i åldern 15–24 år har de lägsta.

Även könsfördelningen liknar den för hela riket, med en övervikt av män. Under perioden begick 1 378 män (63,2%) och 802 kvinnor (36,8%) självmord i Stockholms kommun.

De självmordsmetoder som användes var till största delen förgiftning och hängning. Detsamma gäller för riket som helhet. Antalet självmord per metod var som följer (Tabell 60):

Tabell 60. Antal självmord i Stockholms kommun uppdelat på metod 2010–2024.

	Antal	Procent
Förgiftning	855	39.2
Hängning	641	29.4
Dränkning	119	5.5
Skjutning	52	2.4
Skärande, stick	70	3.2
Hopp från höjd	195	8.9
Föremål i rörelse	157	7.2
Andra metoder	91	4.2
Totalt	2180	100.0

Självmondsstatistik för 181 Södertälje

Under perioden 2010–2024 tog 216 personer sina liv i Södertälje (alltså cirka 14–15 personer per år eller cirka en person i månaden i snitt). Statistiken avser personer som var 15 år eller äldre (statistik kring de få personer som begått självmord i åldern 0–14 år brukar inte redovisas i sådana här sammanhang). Detta innebär att antalet självmord per 100 000 invånare (det så kallade självmordstalet, nedan även kallat SM-talet) i genomsnitt var 18,7. Detta kan jämföras med hela riket som under samma period hade ett genomsnittligt självmordstal på 18,4.

Nedan presenteras mer detaljerad självmordsstatistik för Södertälje.

De 216 självmorden fördelade sig över åren på följande sätt (Tabell 61):

Tabell 61. Antal självmord i Södertälje (säkra + osäkra, 15+ år) 2010–2024.

	Antal	Procent
2010	10	4.6
2011	10	4.6
2012	24	11.1
2013	15	6.9
2014	15	6.9
2015	17	7.9
2016	15	6.9
2017	15	6.9
2018	20	9.3
2019	13	6.0
2020	13	6.0
2021	14	6.5
2022	9	4.2
2023	10	4.6
2024	16	7.4
Totalt	216	100.0

Fördelningen över olika åldersgrupper var som följer (Tabell 62):

Tabell 62. Fördelning antal självmord i Södertälje i olika åldersgrupper 2010–2024.

	Totalt antal självmord 2010–2024	Genomsnittligt SM-tal 2010–2024	Genomsnittligt antal invånare 2010–2024 i denna åldersgrupp
15–24 år	19	10,5	12 095
25–44 år	61	15,3	26 660
45–64 år	97	27,5	23 712
65+ år	39	17,4	15 191

Åldersfördelningen liknar den man kan se för hela riket, där personer 45+ år har de högsta självmordstalen och personer i åldern 15–24 år har de lägsta.

Även könsfördelningen liknar den för hela riket, med en kraftig övervikt av män. Under perioden begick 153 män (70,8%) och 63 kvinnor (29,2%) självmord i Södertälje.

De självmordsmetoder som användes var till största delen förgiftning och hängning. Detsamma gäller för riket som helhet. Antalet självmord per metod var som följer (Tabell 63):

Tabell 63. Antal självmord i Södertälje uppdelat på metod 2010–2024.

	Antal	Procent
Förgiftning	74	34.3
Hängning	64	29.6
Dränkning	17	7.9
Skjutning	10	4.6
Skärande, stick	5	2.3
Hopp från höjd	17	7.9
Föremål i rörelse	14	6.5
Andra metoder	15	6.9
Totalt	216	100.0

Självmondsstatistik för 182 Nacka

Under perioden 2010–2024 tog 161 personer sina liv i Nacka (alltså cirka 11 personer per år eller cirka en person i månaden i snitt). Statistiken avser personer som var 15 år eller äldre (statistik kring de få personer som begått självmord i åldern 0–14 år brukar inte redovisas i sådana här sammanhang). Detta innebär att antalet självmord per 100 000 invånare (det så kallade självmordstalet, nedan även kallat SM-talet) i genomsnitt var 13,6. Detta kan jämföras med hela riket som under samma period hade ett genomsnittligt självmordstal på 18,4. Skillnaden mellan det genomsnittliga SM-talet för Nacka under perioden och det för hela riket är statistiskt säkerställt.

Nedan presenteras mer detaljerad självmordsstatistik för Nacka.

De 161 självmorden fördelade sig över åren på följande sätt (Tabell 64):

Tabell 64. Antal självmord i Nacka (säkra + osäkra, 15+ år) 2010–2024.

	Antal	Procent
2010	8	5.0
2011	6	3.7
2012	13	8.1
2013	13	8.1
2014	14	8.7
2015	25	15.5
2016	2	1.2
2017	8	5.0
2018	9	5.6
2019	9	5.6
2020	9	5.6
2021	16	9.9
2022	13	8.1
2023	9	5.6
2024	7	4.3
Totalt	161	100.0

Fördelningen över olika åldersgrupper var som följer (Tabell 65):

Tabell 65. Fördelning antal självmord i Nacka i olika åldersgrupper 2010–2024.

	Totalt antal självmord 2010–2024	Genomsnittligt SM-tal 2010–2024	Genomsnittligt antal invånare 2010–2024 i denna åldersgrupp
15–24 år	19	11,1	11 550
25–44 år	49	12,4	26 418
45–64 år	50	13,3	25 503
65+ år	43	18,0	15 952

Åldersfördelningen liknar den man kan se för hela riket, där personer 45+ år har de högsta självmordstalen och personer i åldern 15–24 år har de lägsta.

Även könsfördelningen liknar den för hela riket, med en kraftig övervikt av män. Under perioden begick 106 män (65,8%) och 55 kvinnor (34,2%) självmord i Nacka.

De självmordsmetoder som användes var till största delen förgiftning och hängning. Detsamma gäller för riket som helhet. Även dränkning var en relativt vanlig metod i Nacka. Antalet självmord per metod var som följer (Tabell 66):

Tabell 66. Antal självmord i Nacka uppdelat på metod 2010–2024.

	Antal	Procent
Förgiftning	58	36.0
Hängning	56	34.8
Dränkning	17	10.6
Skjutning	6	3.7
Skärande, stick	3	1.9
Hopp från höjd	9	5.6
Föremål i rörelse	6	3.7
Andra metoder	6	3.7
Totalt	161	100.0

Självmondsstatistik för 183 Sundbyberg

Under perioden 2010–2024 tog 117 personer sina liv i Sundbyberg (alltså cirka 8 personer per år). Statistiken avser personer som var 15 år eller äldre (statistik kring de få personer som begått självmord i åldern 0–14 år brukar inte redovisas i sådana här sammanhang). Detta innebär att antalet självmord per 100 000 invånare (det så kallade självmordstalet, nedan även kallat SM-talet) i genomsnitt var 20,2. Detta kan jämföras med hela riket som under samma period hade ett genomsnittligt självmordstal på 18,4.

Nedan presenteras mer detaljerad självmordsstatistik för Sundbyberg.

De 117 självmorden fördelade sig över åren på följande sätt (Tabell 67):

Tabell 67. Antal självmord i Sundbyberg (säkra + osäkra, 15+ år) 2010–2024.

	Antal	Procent
2010	8	6.8
2011	8	6.8
2012	8	6.8
2013	11	9.4
2014	7	6.0
2015	8	6.8
2016	11	9.4
2017	6	5.1
2018	6	5.1
2019	9	7.7
2020	6	5.1
2021	7	6.0
2022	10	8.5
2023	6	5.1
2024	6	5.1
Totalt	117	100.0

Fördelningen över olika åldersgrupper var som följer (Tabell 68):

Tabell 68. Fördelning antal självmord i Sundbyberg i olika åldersgrupper 2010–2024.

	Totalt antal självmord 2010–2024	Genomsnittligt SM-tal 2010–2024	Genomsnittligt antal invånare 2010–2024 i denna åldersgrupp
15–24 år	8	11,4	4 700
25–44 år	46	17,2	17 992
45–64 år	39	25,5	10 649
65+ år	24	25,8	6 148

Åldersfördelningen liknar den man kan se för hela riket, där personer 45+ år har de högsta självmordstalen och personer i åldern 15–24 år har de lägsta.

Även könsfördelningen liknar den för hela riket, med en kraftig övervikt av män. Under perioden begick 80 män (68,4%) och 37 kvinnor (31,6%) självmord i Sundbyberg.

De självmordsmetoder som användes var till största delen förgiftning och hängning. Detsamma gäller för riket som helhet. Även hopp eller placering framför föremål i rörelse var en relativt vanlig metod i Sundbyberg. Antalet självmord per metod var som följer (Tabell 69):

Tabell 69. Antal självmord i Sundbyberg uppdelat på metod 2010–2024.

	Antal	Procent
Förgiftning	47	40.2
Hängning	30	25.6
Dränkning	3	2.6
Skjutning	3	2.6
Hopp från höjd	7	6.0
Föremål i rörelse	14	12.0
Andra metoder	13	11.1
Totalt	117	100.0

Självordsstatistik för 184 Solna

Under perioden 2010–2024 tog 156 personer sina liv i Solna (alltså cirka 10–11 personer per år eller cirka en person i månaden i snitt). Statistiken avser personer som var 15 år eller äldre (statistik kring de få personer som begått självmord i åldern 0–14 år brukar inte redovisas i sådana här sammanhang). Detta innebär att antalet självmord per 100 000 invånare (det så kallade självmordstalet, nedan även kallat SM-talet) i genomsnitt var 15,9. Detta kan jämföras med hela riket som under samma period hade ett genomsnittligt självmordstal på 18,4.

Nedan presenteras mer detaljerad självmordsstatistik för Solna.

De 156 självmorden fördelade sig över åren på följande sätt (Tabell 70):

Tabell 70. Antal självmord i Solna (säkra + osäkra, 15+ år) 2010–2024.

	Antal	Procent
2010	7	4.5
2011	12	7.7
2012	17	10.9
2013	18	11.5
2014	8	5.1
2015	11	7.1
2016	4	2.6
2017	9	5.8
2018	13	8.3
2019	12	7.7
2020	9	5.8
2021	10	6.4
2022	10	6.4
2023	5	3.2
2024	11	7.1
Totalt	156	100.0

Fördelningen över olika åldersgrupper var som följer (Tabell 71):

Tabell 71. Fördelning antal självmord i Solna i olika åldersgrupper 2010–2024.

	Totalt antal självmord 2010–2024	Genomsnittligt SM-tal 2010–2024	Genomsnittligt antal invånare 2010–2024 i denna åldersgrupp
15–24 år	8	7,2	7 489
25–44 år	59	13,2	30 069
45–64 år	48	19,6	16 523
65+ år	41	22,8	12 163

Åldersfördelningen liknar den man kan se för hela riket, där personer 45+ år har de högsta självmordstalen och personer i åldern 15–24 år har de lägsta.

Även könsfördelningen liknar den för hela riket, med en kraftig övervikt av män. Under perioden begick 102 män (65,4%) och 54 kvinnor (34,6%) självmord i Solna.

De självmordsmetoder som användes var till största delen förgiftning och hängning. Detsamma gäller för riket som helhet. Antalet självmord per metod var som följer (Tabell 72):

Tabell 72. Antal självmord i Solna uppdelat på metod 2010–2024.

	Antal	Procent
Förgiftning	59	37.8
Hängning	36	23.1
Dränkning	12	7.7
Skjutning	7	4.5
Skärande, stick	5	3.2
Hopp från höjd	15	9.6
Föremål i rörelse	14	9.0
Andra metoder	8	5.1
Totalt	156	100.0

Självmondsstatistik för 186 Lidingö

Under perioden 2010–2024 tog 80 personer sina liv i Lidingö (alltså cirka 5 personer per år i snitt). Statistiken avser personer som var 15 år eller äldre (statistik kring de få personer som begått självmord i åldern 0–14 år brukar inte redovisas i sådana här sammanhang). Detta innebär att antalet självmord per 100 000 invånare (det så kallade självmordstalet, nedan även kallat SM-talet) i genomsnitt var 14,2. Detta kan jämföras med hela riket som under samma period hade ett genomsnittligt självmordstal på 18,4. Skillnaden mellan det genomsnittliga SM-talet för Lidingö under perioden och det för hela riket är statistiskt säkerställt.

Nedan presenteras mer detaljerad självmordsstatistik för Lidingö.

De 80 självmorden fördelade sig över åren på följande sätt (Tabell 73):

Tabell 73. Antal självmord i Lidingö (säkra + osäkra, 15+ år) 2010–2024.

	Antal	Procent
2010	5	6.3
2011	8	10.0
2012	3	3.8
2013	3	3.8
2014	1	1.3
2015	6	7.5
2016	4	5.0
2017	9	11.3
2018	3	3.8
2019	7	8.8
2020	8	10.0
2021	7	8.8
2022	5	6.3
2023	6	7.5
2024	5	6.3
Totalt	80	100.0

Fördelningen över olika åldersgrupper var som följer (Tabell 74):

Tabell 74. Fördelning antal självmord i Lidingö i olika åldersgrupper 2010–2024.

	Totalt antal självmord 2010–2024	Genomsnittligt SM-tal 2010–2024	Genomsnittligt antal invånare 2010–2024 i denna åldersgrupp
15–24 år	4	5,0	5 339
25–44 år	23	14,2	10 760
45–64 år	30	17,0	11 825
65+ år	23	16,0	9 468

Åldersfördelningen liknar den man kan se för hela riket, där personer 45+ år har de högsta självmordstalen och personer i åldern 15–24 år har de lägsta.

Även könsfördelningen liknar den för hela riket, med en kraftig övervikt av män. Under perioden begick 52 män (65%) och 28 kvinnor (35%) självmord i Lidingö.

De självmordsmetoder som användes var till största delen förgiftning och hängning. Detsamma gäller för riket som helhet. Antalet självmord per metod var som följer (Tabell 75):

Tabell 75. Antal självmord i Lidingö uppdelat på metod 2010–2024.

	Antal	Procent
Förgiftning	35	43.8
Hängning	23	28.7
Dränkning	7	8.8
Skjutning	3	3.8
Skärande, stick	2	2.5
Hopp från höjd	6	7.5
Föremål i rörelse	1	1.3
Andra metoder	3	3.8
Totalt	80	100.0

Självordsstatistik för 188 Norrtälje

Under perioden 2010–2024 tog 178 personer sina liv i Norrtälje (alltså cirka 12 personer per år eller en person i månaden i snitt). Statistiken avser personer som var 15 år eller äldre (statistik kring de få personer som begått självmord i åldern 0–14 år brukar inte redovisas i sådana här sammanhang). Detta innebär att antalet självmord per 100 000 invånare (det så kallade självmordstalet, nedan även kallat SM-talet) i genomsnitt var 23,2. Detta kan jämföras med hela riket som under samma period hade ett genomsnittligt självmordstal på 18,4. Skillnaden mellan det genomsnittliga SM-talet för Norrtälje under perioden och det för hela riket är statistiskt säkerställt.

Nedan presenteras mer detaljerad självmordsstatistik för Norrtälje.

De 178 självmorden fördelade sig över åren på följande sätt (Tabell 76):

Tabell 76. Antal självmord i Norrtälje (säkra + osäkra, 15+ år) 2010–2024.

	Antal	Procent
2010	15	8.4
2011	14	7.9
2012	12	6.7
2013	9	5.1
2014	13	7.3
2015	15	8.4
2016	8	4.5
2017	12	6.7
2018	9	5.1
2019	11	6.2
2020	8	4.5
2021	10	5.6
2022	13	7.3
2023	16	9.0
2024	13	7.3
Totalt	178	100.0

Fördelningen över olika åldersgrupper var som följer (Tabell 77):

Tabell 77. Fördelning antal självmord i Norrtälje i olika åldersgrupper 2010–2024.

	Totalt antal självmord 2010–2024	Genomsnittligt SM-tal 2010–2024	Genomsnittligt antal invånare 2010–2024 i denna åldersgrupp
15–24 år	18	18,2	6 496
25–44 år	46	23,4	13 069
45–64 år	64	26,6	16 010
65+ år	50	21,6	15 848

Åldersfördelningen liknar den man kan se för hela riket, där personer 45+ år har de högsta självmordstalen och personer i åldern 15–24 år har de lägsta.

Även könsfördelningen liknar den för hela riket, med en kraftig övervikt av män. Under perioden begick 129 män (72,5%) och 49 kvinnor (27,5%) självmord i Norrtälje.

De självmordsmetoder som användes var till största delen förgiftning och hängning. Detsamma gäller för riket som helhet. Även skjutning var en relativt vanlig metod i Norrtälje. Antalet självmord per metod var som följer (Tabell 78):

Tabell 78. Antal självmord i Norrtälje uppdelat på metod 2010–2024.

	Antal	Procent
Förgiftning	61	34.3
Hängning	62	34.8
Dränkning	6	3.4
Skjutning	24	13.5
Skärande, stick	4	2.2
Hopp från höjd	6	3.4
Föremål i rörelse	4	2.2
Andra metoder	11	6.2
Totalt	178	100.0

Självmondsstatistik för 191 Sigtuna

Under perioden 2010–2024 tog 87 personer sina liv i Sigtuna (alltså cirka 6 personer per år). Statistiken avser personer som var 15 år eller äldre (statistik kring de få personer som begått självmord i åldern 0–14 år brukar inte redovisas i sådana här sammanhang). Detta innebär att antalet självmord per 100 000 invånare (det så kallade självmordstalet, nedan även kallat SM-talet) i genomsnitt var 15,8. Detta kan jämföras med hela riket som under samma period hade ett genomsnittligt självmordstal på 18,4.

Nedan presenteras mer detaljerad självmordsstatistik för Sigtuna.

De 87 självmorden fördelade sig över åren på följande sätt (Tabell 79):

Tabell 79. Antal självmord i Sigtuna (säkra + osäkra, 15+ år) 2010–2024.

	Antal	Procent
2010	4	4.6
2011	3	3.4
2012	7	8.0
2013	7	8.0
2014	6	6.9
2015	8	9.2
2016	10	11.5
2017	8	9.2
2018	8	9.2
2019	5	5.7
2020	6	6.9
2021	6	6.9
2022	4	4.6
2023	2	2.3
2024	3	3.4
Totalt	87	100.0

Fördelningen över olika åldersgrupper var som följer (Tabell 80):

Tabell 80. Fördelning antal självmord i Sigtuna i olika åldersgrupper 2010–2024.

	Totalt antal självmord 2010–2024	Genomsnittligt SM-tal 2010–2024	Genomsnittligt antal invånare 2010–2024 i denna åldersgrupp
15–24 år	13	15,0	5 877
25–44 år	28	14,4	13 097
45–64 år	26	15,1	11 438
65+ år	20	20,0	6 799

Åldersfördelningen avviker något från den man kan se för hela riket, där personer 45+ år har de högsta självmordstalen och personer i åldern 15–24 år har de lägsta. Det finns dock inget som talar för att denna avvikelser skulle bero på något annat än tillfälligheter.

Könsfördelningen liknar den för hela riket, med en kraftig övervikt av män. Under perioden begick 56 män (64,4%) och 31 kvinnor (35,6%) självmord i Sigtuna.

De självmordsmetoder som användes var till största delen förgiftning och hängning. Detsamma gäller för riket som helhet. Även hopp eller placering framför föremål i rörelse var en relativt vanlig metod i Sigtuna. Antalet självmord per metod var som följer (Tabell 81):

Tabell 81. Antal självmord i Sigtuna uppdelat på metod 2010–2024.

	Antal	Procent
Förgiftning	35	40.2
Hängning	23	26.4
Dränkning	4	4.6
Skjutning	3	3.4
Skärande, stick	2	2.3
Hopp från höjd	5	5.7
Föremål i rörelse	12	13.8
Andra metoder	3	3.4
Totalt	87	100.0

Självmondsstatistik för 192 Nynäshamn

Under perioden 2010–2024 tog 98 personer sina liv i Nynäshamn (alltså cirka 6–7 personer per år i snitt). Statistiken avser personer som var 15 år eller äldre (statistik kring de få personer som begått självmord i åldern 0–14 år brukar inte redovisas i sådana här sammanhang). Detta innebär att antalet självmord per 100 000 invånare (det så kallade självmordstalet, nedan även kallat SM-talet) i genomsnitt var 28,5. Detta kan jämföras med hela riket som under samma period hade ett genomsnittligt självmordstal på 18,4. Skillnaden mellan det genomsnittliga SM-talet för Nynäshamn under perioden och det för hela riket är statistiskt säkerställt. Nynäshamn var även den kommun i Stockholms län som hade det högsta genomsnittliga SM-talet.

Nedan presenteras mer detaljerad självmordsstatistik för Nynäshamn.

De 98 självmorden fördelade sig över åren på följande sätt (Tabell 82):

Tabell 82. Antal självmord i Nynäshamn (säkra + osäkra, 15+ år) 2010–2024.

	Antal	Procent
2010	15	15.3
2011	6	6.1
2012	4	4.1
2013	8	8.2
2014	8	8.2
2015	7	7.1
2016	6	6.1
2017	4	4.1
2018	10	10.2
2019	6	6.1
2020	5	5.1
2021	3	3.1
2022	8	8.2
2023	3	3.1
2024	5	5.1
Totalt	98	100.0

Fördelningen över olika åldersgrupper var som följer (Tabell 83):

Tabell 83. Fördelning antal självmord i Nynäshamn i olika åldersgrupper 2010–2024.

	Totalt antal självmord 2010–2024	Genomsnittligt SM-tal 2010–2024	Genomsnittligt antal invånare 2010–2024 i denna åldersgrupp
15–24 år	8	16,5	3 144
25–44 år	29	29,5	6 650
45–64 år	35	31,9	7 382
65+ år	26	29,1	6 003

Åldersfördelningen liknar den man kan se för hela riket, där personer 45+ år har de högsta självmordstalen och personer i åldern 15–24 år har de lägsta.

Även könsfördelningen liknar den för hela riket, med en kraftig övervikt av män. Under perioden begick 68 män (69,4%) och 30 kvinnor (30,6%) självmord i Nynäshamn.

De självmordsmetoder som användes var till största delen förgiftning och hängning. Detsamma gäller för riket som helhet. Antalet självmord per metod var som följer (Tabell 84):

Tabell 84. Antal självmord i Nynäshamn uppdelat på metod 2010–2024.

	Antal	Procent
Förgiftning	35	35.7
Hängning	32	32.7
Dränkning	5	5.1
Skjutning	8	8.2
Skärande, stick	2	2.0
Hopp från höjd	4	4.1
Föremål i rörelse	7	7.1
Andra metoder	5	5.1
Totalt	98	100.0

Denna rapport har tagits fram av statistiker vid Nationellt centrum för suicidforskning och prevention (NASP, 2026). NASP inhämtar regelbundet självmordsdata som sedan bearbetas och rapporteras i suicidpreventiva ändamål. Populationsdata har hämtats från Statistikmyndigheten (Statistiska Centralbyrån, SCB). Suiciddata har hämtats från Socialstyrelsen med särskilt tillstånd från både Socialstyrelsen och Etikprövningsmyndigheten.

Har du frågor?

Vid frågor om innehållet i denna rapport, eller andra frågor om självmordsstatistik, ber vi dig att kontakta oss via epost. Skicka din fråga till NASP (nasp@ki.se), eller direkt till din handläggare om du redan har en.

Information om NASP

NASP är en del av Stockholms läns sjukvårdsområde (SLSO, Region Stockholm) och Karolinska Institutet. Om du vill veta mer om NASP och vår forskning så finner du information på våra hemsidor. Besök oss gärna på någon av följande webbplatser:

- NASP vid Stockholms läns sjukvårdsområde:
<https://www.chis.regionstockholm.se/nasp/>
- NASP vid Karolinska Institutet:
<https://ki.se/nasp>
- Resurser för suicidpreventiva insatser (RESPI):
<https://www.respi.se/>

