

Dnr 1-798/2025

# RESEARCH INFRASTRUCTURE KAROLINSKA INSTITUTET

Rapport prioriterat fokusområde E2

Arbetsgruppen prioriterat fokusområde E2  
Juni, 2025



## Innehållsförteckning

Sammanfattning.....	3
Förslag i korthet.....	5
Bakgrund.....	7
Forskningsinfrastruktur vid Karolinska Institutet.....	7
Internrevisionens granskning av KI:s core-faciliteter.....	7
Infrastrukturnämnden vid Karolinska Institutet.....	8
Dagens situation.....	10
Organisation och ledning.....	10
Ekonomi.....	10
Medarbetare.....	11
Stödfunktioner.....	11
Systemstöd.....	11
Säkerhet.....	11
Mål för en sammanhållen organisation.....	13
Organisation och ledning.....	13
Ekonomi.....	13
Medarbetare.....	13
Stödfunktioner.....	13
Systemstöd.....	13
Säkerhet.....	13
Genomförande och remissförfarande.....	14
Arbetsgrupp.....	14
Tre förslag tas fram som underlag för dialog.....	14
Ett förslag väljs ut för djupanalys och dialog.....	14
Förslag i detalj.....	16
Organisation och ledning.....	16
Forskarinflytande.....	18
Ekonomi och finansiering.....	18
Medarbetare.....	19
Stödfunktioner.....	19
Systemstöd.....	20
Säkerhet.....	20

Infrastrukturnämndens roll i relation till RIKI.....	20
Risk och konsekvensanalys .....	22
Bilagor.....	23

## Sammanfattning

Det prioriterade fokusområdet E2 utgick från Rektor och tog sikte på "En sammanhållen organisation för KI:s forskningsinfrastruktur för ökad kvalitet och effektivitet". Målet var att skapa en attraktiv och kompetent organisation som stödjer KI:s forskning optimalt.

Uppdraget har bedrivits i projektform under drygt ett års tid och karakteriserats av bred förankring. Uppdraget redovisas i form av denna rapport.

Förslaget till en sammanhållen organisation för KI:s forskningsinfrastruktur tar sikte på skapandet av en organisatorisk enhet inom KI benämnd Research Infrastructures Karolinska Institutet, RIKI. RIKI föreslås innefatta Komparativ medicin (KM) samt core-faciliteter finansierade av infrastrukturnämnden. Organisationen föreslås ledas av en infrastrukturdirektör som rapporterar till rektor.

I direktörens ansvar innefattas att säkerställa att KI:s forskare har tillgång till den mest avancerade och relevanta forskningsinfrastrukturen, att tillförda resurser nyttjas effektivt samt att personalen erhåller goda karriärmöjligheter och kompetensutveckling.

I direktörens ansvar innefattas vidare ett ansvar för omvärldsbevakning inom forskningsinfrastruktur, KI:s deltagande i nationella infrastrukturer samt kontakter med Region Stockholm och andra externa parter.

Forskarinflytande säkerställs på flera nivåer.

En administrativ chef ansvarar för det administrativa stödet vid RIKI. Det administrativa stödet byggs upp runt dagens administrativa stöd vid KM och breddas med fokus på funktioner kopplade till att tillhandahålla avancerade metodologiska och tekniska tjänster såsom avtal, intellektuella rättigheter och priskalkyler.

En särskild funktion med ansvar för att etablera nya metoder och tekniker och göra dessa tillgängliga för forskare inrättas vid RIKI.

RIKI finansieras via statsanslag, externa bidrag till forskningsinfrastruktur samt användaravgifter.

## Uppdrag

Karolinska Institutet (KI) Rektor har formulerat prioriterade fokusområden vilka tar sin utgångspunkt i vad KI behöver i närtid för att utvecklas och uppfylla sin vision ([Strategiska fokusområden för att nå KI:s vision | Medarbetare](#)).

Fokusområde E2 tar sikte på "En sammanhållen organisation för KI:s forskningsinfrastruktur för ökad kvalitet och effektivitet". Uppdraget syftar till att konsolidera och optimera forskningsinfrastrukturen inom KI för höjd kvalitet och effektivitet. Målet är att skapa en attraktiv och kompetent organisation som stödjer KI:s forskning optimalt. Uppdraget framgår av uppdragskortet (Bilaga 1).

Uppdraget tar sikte på samtlig forskningsinfrastruktur inom KI som idag utgör en sammanhållen organisatorisk enhet och/eller en sammanhållen lokal.

I arbetet har begreppen kvalitet och effektivitet tolkats som en önskan från KI:s ledning att ytterligare höja kvalitén och att utnyttja insatta resurser effektivt. Kvalitetshöjande insatser innefattar ett mer professionellt stöd, förbättrad driftssäkerhet, kontinuerligt uppdaterade instrument parker, kompetensutveckling liksom satsningar mot framtidens metoder och tekniker. Resurseffektivitet handlar inte om att minska resurser till forskningsinfrastruktur utan att säkerställa att resurser kontinuerligt tillförs där de gör mest nytta. Resurseffektivitet uppnås också genom att tydliggöra ansvar för att stödja KI forskares nyttjande av nationella infrastrukturer och kommersiella alternativ där så relevant. Forskningsinfrastrukturen optimeras och konsolideras genom förutsägbarhet, förstärkt ledning och samverkan mellan forskningsinfrastrukturer.

## Förslag i korthet

Förslaget till en sammanhållen organisation för KI:s forskningsinfrastruktur för ökad kvalitet och effektivitet tar sikte på skapandet av en organisatorisk enhet inom KI benämnd Research Infrastructures at Karolinska Institutet, RIKI. RIKI föreslås innefatta Komparativ medicin (KM) samt core-faciliteter finansierade av infrastrukturnämnden.

Organisationen ska ledas av en infrastrukturdirektör som rapporterar till rektor.

I direktörens ansvar innefattas att, i dialog med verksamhetscheferna för de olika ingående enheterna, säkerställa att KI:s forskare har tillgång till den mest avancerade och relevanta forskningsinfrastrukturen, att tillförda resurser nyttjas effektivt samt att personalen erhåller goda karriärmöjligheter och kompetensutveckling.

I direktörens ansvar innefattas ett ansvar för omvärldsbevakning inom forskningsinfrastruktur inklusive kommersiella alternativ, KI:s värdskap för, och deltagande i, nationella infrastrukturer samt kontakter med Region Stockholm i frågor som berör forskningsinfrastruktur.

Fakultetens inflytande säkras genom att Infrastrukturnämnden får uppdrag kopplat till resurssättning av RIKI och för KM, ett råd motsvarande den styrelse som idag finns för KM.

Direktören föreslås skapa en rådgivande grupp hämtad ur fakulteten som stöd för utvecklingen av, och prioritering inom, RIKI. Vidare uppmuntras ingående verksamheter att knyta motsvarande rådgivande grupper till sig för att ge stöd i utvecklingen av respektive verksamhet.

En administrativ chef ansvarar för det administrativa stödet vid RIKI. Det administrativa stödet byggs upp runt dagens administrativa stöd vid KM. Det administrativa stödet innefattar vad som vanligtvis finns på en institution, inklusive KM, men i tillägg fokus på funktioner kopplade till att tillhandahålla avancerade metodologiska och tekniska tjänster såsom avtal, intellektuella rättigheter och priskalkyler. Inom RIKI finns tillgång till väl resurssatta funktioner för data och annan driftssäkerhet. Vidare finns speciell funktion för kommunikation och marknadsföring.

Initialt föreslås verksamheter och core-faciliteter att ingå i RIKI utgående från nytta för KI som helhet, att verksamheten i normalfallet har finansiering från rektor/infrastrukturnämnden, att det finns en tydlig avgränsning i att verksamheten tillhandahåller högkvalificerade metodologisk och tekniska tjänster, samt att verksamheten redan tagit ett steg för att vara en egen enhet eller avdelning inom institutionen.

En särskild enhet med ansvar för att etablera nya metoder och tekniker och göra dessa tillgängliga för forskare inrättas vid RIKI.

RIKI finansieras via statsanslag, användaravgifter samt externa bidrag till forskningsinfrastruktur.

## Bakgrund

### **Forskningsinfrastruktur vid Karolinska Institutet**

En väl fungerande och gemensamt använd forskningsinfrastruktur är nödvändig för KI:s forskning och KI har över tid satsat ökande resurser på forskningsinfrastruktur för att säkerställa forskningens tillgång till avancerade metoder och tekniker där kvalitet och resurseffektivitet kräver konsolidering till särskilda enheter.

Tillväxten av forskningsinfrastrukturen har delvis skett organiskt utan någon förutbestämd plan vilket lett till att KI:s forskningsinfrastrukturlandskap är komplext och svårt att överblicka. Vissa forskningsinfrastrukturer har nått en sådan storlek att de har betydande påverkan på värdinstitutionens ekonomi samtidigt som andra är små och/eller har få kunder och är väldigt känsliga för förändringar i antal användare.

Forskningsinfrastruktur sorterar inte tydligt som kärnverksamhet, även om den idag är organiserad inom KI:s institutioner, KM, eller det gemensamma verksamhetsstödet. Forskningsinfrastruktur skiljer sig från kärnverksamhetens forskning i fråga om bl a verksamhetens i) leveranser, ii) innehåll, iii) finansiering, iv) behov av stödfunktioner, v) kontaktytor, samt vi) befattningar, karriärvägar och kompetensutveckling.

KI Rektor har fattat beslut som tar sikte på forskningsinfrastrukturernas särart. Beslut om att revidera föreskrifter om andra anställningar än läroanställningar, där en "forskningsinfrastrukturprofil" skapas som inkluderar två nya befattningar; forskningsinfrastrukturspecialist respektive senior forskningsinfrastrukturspecialist (Dnr 1-1011/2022). Beslut om kriterier för tillgängliggörande av forskningsinfrastruktur vid KI, tydliggör hur forskningsinfrastrukturer ska tillgängliggöras externt (Dnr 1-431/2024).

### **Internrevisionens granskning av KI:s core-faciliteter**

Internrevisionen vid Karolinska Institutet genomförde 2024 en granskning av Karolinska Institutets core-faciliteter (Dnr 1-512/2024).

Internrevisionen konstaterar att KI inte generellt tar övergripande beslut om vilka typer av core-faciliteter som är nödvändiga för att bedriva



forskning utan reagerar på förslag som kommer från verksamheten, vilket resulterar i att det saknas samordning av resurser och att det bedrivs i vissa fall konkurrerande verksamhet. Vidare konstaterar internrevisionen att det är en tudelad styrning där infrastrukturnämnden fattar beslut om fördelningsprinciper och fördelning av statsanslag medan ansvaret för att driva core-faciliteter ligger på institutionerna. Varje institution har sedan sina egna rutiner för styrning, stöd och uppföljning, vilket resulterar i att det saknas en enhetlig KI-praxis för hur gällande regelverk ska tolkas.

Av internrevisionens rekommendationer till KI är nedanstående speciellt relevanta för detta uppdrag: i) Fortsätter arbetet med att formulera mer enhetliga och systematiska styrningsrutiner i syfte att nyttja core-faciliteterna på ett mer effektivt sätt, samt ii) Överväger att utarbeta ett mer samordnat och anpassat stöd till core-faciliteterna.

### **Infrastrukturnämnden vid Karolinska Institutet**

Från fakultetsnämndens besluts och delegationsordning (Dnr 1–824/2022).

Infrastrukturnämnden är ett beredande och beslutande organ i frågor rörande forskningsinfrastruktur. Nämnden ska särskilt beakta att satsningar på forskningsinfrastruktur är långsiktiga åtaganden, ibland med flera nationella parter. Åtagandena kräver att KI:s institutioner bygger upp och driver relevanta forskningsinfrastrukturer samt hantering av speciella förutsättningar bl.a. som följer av att tillhandahålla tjänster.

Nämnden ska:

- bereda förslag på beslut till fakultetsnämnden avseende övergripande beslut för forskningsinfrastruktur,
- bereda förslag på beslut till rektor avseende KI:s deltagande i nationell forskningsinfrastruktur,
- verka för att KI:s forskare får tillgång till högkvalitativ forskningsinfrastruktur på ett resurseffektivt sätt,
- verka för goda förutsättningar för drift av KI:s forskningsinfrastruktur,
- följa upp satsningar på forskningsinfrastruktur

- samverka med andra organ, enheter och organisationer, speciellt institutioner, kommittén för forskning, komparativ medicin och Region Stockholm, i syfte att förankra och skapa goda förutsättningar för hög kvalitet i hantering och organisation av infrastrukturfrågor.

## Dagens situation

KI:s forskningsinfrastruktur utgör ett starkt stöd till KI:s forskning men KI:s ledning har lagt ett uppdrag för att ytterligare utveckla verksamheten.

Det kan noteras att Sahlgrenska akademien, Göteborgs universitets medicinska fakultet, sedan länge samlat sin forskningsinfrastruktur för forskning inom life science i en organisation (<https://www.gu.se/core-facilities>). Andra svenska universitet har gjort insatser för samordning av forskningsinfrastruktur eller diskuterar i dessa banor. "The faculty of health and medical sciences, university of Copenhagen" annonserade under våren för en "Director" till deras nya "Center for core facilities".

Uppdelningen nedan kommer att återkomma i målformuleringar för en sammanhållen organisation för KI:s forskningsinfrastruktur

### Organisation och ledning

Såsom internrevisionen påpekar tar KI inte övergripande strategiska beslut om vilka typer av core-faciliteter som är nödvändiga för att bedriva forskning utan reagerar på förslag som kommer från verksamheten vilket resulterar i att det saknas samordning av resurser och att det bedrivs i vissa fall konkurrerande verksamhet.

Infrastrukturnämnden som är det organ som reagerar på förslag från verksamheten har inte mandat eller personella resurser att kontinuerligt optimera resurseffektivitet för de resurser man förfogar över.

Det är en tudelad styrning där infrastrukturnämnden fattar beslut om fördelningsprinciper och fördelning av statsanslag medan ansvaret för att driva core-faciliteter ligger på institutionerna. Varje institution har sedan sina egna rutiner för styrning, stöd och uppföljning, vilket resulterar i att det saknas en enhetlig KI-praxis för hur gällande regelverk ska tolkas.

Föreståndare deltar ej i den strategiska utvecklingen av KI:s forskningsinfrastruktur.

### Ekonomi

Vissa forskningsinfrastrukturer har nått en sådan storlek att de har betydande påverkan på värdinstitutionens ekonomi samtidigt som andra

är små och/eller har få kunder och är väldigt känsliga för förändringar i antal användare.

Core-faciliteterna har tenderat att fokusera sina investeringar så att de sammanfaller med utlysningar av instrumentstöd snarare än att arbeta med kontunerliga investeringsplaner som stöd för en högkvalitativ och effektiv verksamhet.

### **Medarbetare**

Befattningar, karriärvägar och kompetensutveckling skiljer sig för medarbetare i forskningsinfrastrukturer jämfört med den akademiska karriären. Det finns en risk att vissa mindre core-faciliteter inte har ekonomiskt utrymme eller uppdrag för att ha medarbetare på heltid även om det skulle vara önskvärt ur ett verksamhetsperspektiv.

Det har varit svårt att rekrytera vissa kategorier av personal.

### **Stödfunktioner**

Infrastrukturnämndens administrativa stöd hamnar i rollen av att stödja ledningarna för core-faciliteterna i brist på egen destinerad kompetent stödorganisation. Detta är inte en professionell och hållbar situation. I linje med detta föreslår internrevisionen att KI överväger att utarbeta ett mer samordnat och anpassat stöd till core-faciliteterna.

Vidare saknas gemensamma principer för prioritering av kunder, priser mm samt specifik administrativ kompetens kopplad till att tillhandahålla tekniska tjänster och varor.

### **Systemstöd**

Idag ligger core-facility management systemet på avdelningen för forskarstöd och nyttjas framför allt för bokning av instrument och fakturering men inte för uppföljning på övergripande nivå.

### **Säkerhet**

Forskningsinfrastruktur har utvecklats från att ofta vara synonymt med komplex och kostsam fysisk infrastruktur till system helt integrerade med och beroende av en komplex informationshanteringsmiljö.

Under senare år har fysisk säkerhet såväl som informationssäkerhet kommit alltmer i fokus inom KI. KI behöver säkerställa en tillräcklig driftsäkerhet vad gäller exempelvis frysar samt olika former av lagring av

forskningsinformation. Det ställs ständigt nya och ökande krav på säker hantering av forskningsinformation och säker datalagring. I en samlad organisation finns bättre förutsättningar att åstadkomma en totalt sett säkrare verksamhetsmiljö än vad som är möjligt i dagsläget.

## Mål för en sammanhållen organisation

Målen sattes och förankrades i projektets början. Ytterligare aspekter som tillkommit under projektets gång kommer att nämnas i anslutning till att förslaget presenteras nedan.

### Organisation och ledning

- Stödjer strategiska prioriteringar.
- En ledning med fokus på att leverera högkvalitativ infrastruktur.
- Underlätta synergier<sup>1</sup> mellan infrastrukturer.
- Utvecklat arbete för kvalitetssäkring och kvalitetsutveckling.

### Forskarinflytande

#### Ekonomi

- Säkerställa långsiktig ekonomisk stabilitet.
- Skapa förutsättningar för investeringsplaner.
- Balans i ekonomin som helhet utan krav på nollresultat eller överskott för varje infrastruktur

#### Medarbetare

- Främja personalmobilitet mellan infrastrukturer.
- Erbjuder tillsvidareanställning och kompetensutveckling för bättre rekrytering och retention.

#### Stödfunktioner

- Kvalificerad administrativ support med unik kompetens för forskningsinfrastrukturer.
- Marknadsföringsstöd för forskningsinfrastrukturen.

#### Systemstöd

- Samordning av core-facility managementsystem.

#### Säkerhet

- Fokus på driftssäkerhet.

---

<sup>1</sup> Avses samverkan

## Genomförande och remissförfarande

### Arbetsgrupp

Arbetet med det prioriterade fokusområdet "E2. En sammanhållen organisation för KI:s forskningsinfrastruktur för ökad kvalitet och effektivitet" har letts av Karin Dahlman-Wright och Gunnar Gustafsson Wiss och påbörjades våren 2024. Arbetet har utförts i en arbetsgrupp sammansatt av Johanna Bäckström (HR direktör), Jenny Degerholm Langsmo (AC LabMed fr o m okt 2024), Carina Hammarström (AC MBB), Lotta Jansson (chef KM), Mats Olsson (prefekt CNS), Eva Tegelberg (Ekonomidirektör t o m okt 2024) Lisa Arodin Selenius (handläggare fr o m nov 2024), Matti Sällberg (Dekan Syd, företrädare för kärnverksamheten fr o m nov 2024) Till gruppen adjungerades fr o m dec, 2024, Johan Lagerros (Forskningsinfrastrukturspecialist, ITA) och Charlotta Kubu (controller).

### Tre förslag tas fram som underlag för dialog

Tre modeller togs fram som under hösten 2024 (bilaga 2) presenterades för och diskuterades i institutionsgrupperna, KM:s styrelse, infrastrukturnämnden och kommittén för forskning. Inspel och hur de hanterats finns redovisat i Bilaga 3. Vidare genomfördes ett grupparbete vid ledningsinternat, detta finns redovisat i Bilaga 4. Rektors ledningsgrupp, core-facilitetsföreståndare samt i fakultetsnämnden informerades om förslagen.

### Ett förslag väljs ut för djupanalys och dialog

Arbetsgruppen valde att gå vidare med det förslag som tydligt svarade mot målbilden. Förslaget har bearbetats och utvecklats i dialog med verksamheten.

Fem institutioner, CNS, LabMed, MEB, MedH och MTC. valdes ut för att djupare studera hur de **ekonomiska förutsättningarna för institutionen skulle påverkas** om core-faciliteterna flyttades ut från institutionen.

De utvalda institutionerna ombads analysera hur en eventuell flytt av core-faciliteterna skulle påverka institutionen ekonomiskt och om ett minskat INDI-uttag och kostnadsbas skulle påverka institutionen väsentligt. Generellt anger de med stora core-faciliteter stor påverkan på institutionens ekonomi. Samtliga kommunicerar att de kommer att vara

tillräckligt stora som självständiga institutioner även i ett scenario där core-faciliteter lämnar institutionen (Bilaga 5).

Förslaget har diskuterats i institutionsgrupperna, med core-facilitetsföreståndare, vid rektors ledningsinternat, i infrastrukturnämnden samt med KM:s styrelse. Inspel och hur de hanterats finns redovisat i Bilaga 6 och 7. En inlaga "Forskarinflytande efter centralisering av core-faciliteter vid KI" inkom efter presentation för core-facilitetsföreståndare (Bilaga 8). Arbetsgruppens bedömning är att forskarinflytande kan säkerställas i den föreslagna modellen men arbetsgruppen är ödmjuk inför att vissa core-faciliteter utvecklas bäst med en bibehållen organisatorisk koppling till forskargrupp. Arbetsgruppen har konsekvent presenterat förslaget i olika sammanhang dit man blivit inbjuden.

Sammanfattningsvis så har förslaget presenterats i ett stort antal sammanhang. Förslaget har mötts av stort intresse och den konstruktiva kritik som framförts har bidragit till att förslaget utvecklats.

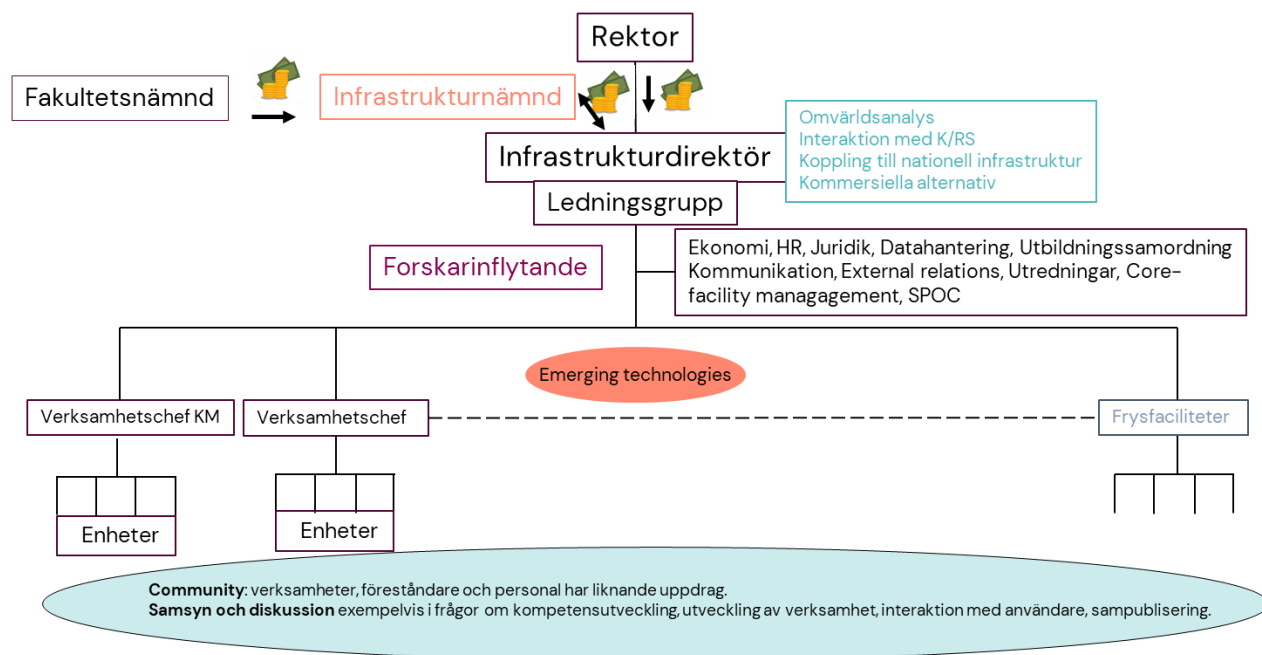


## Förslag i detalj

Nedan beskrivs förslaget mer i detalj utgående från aspekterna i målbilden. Inledningsvis poängteras att förslaget inte tar sikte på fysisk flytt av verksamhet.

### Organisation och ledning

RIKI ska ledas av en infrastrukturdirektör som rapporterar till rektor.



En illustration av RIKI som pekar ut några funktioner. Resurser tillförs RIKI från Rektorn och fakultetsnämnden via infrastrukturnämnden. Vad gäller resurser från infrastrukturnämnden baseras detta på ett förslag på verksamhet och till detta kopplade resurser från infrastrukturdirektören följt av dialog mellan infrastrukturdirektören och infrastrukturnämnden. Infrastrukturdirektören får ett tydligt ansvar för omvärldsanalys, interaktion med Region Stockholm samt KI:s deltagande i nationella infrastrukturer. Forskarinflytande säkras på flera nivåer. Verksamheten stöds av ett professionellt verksamhetsstöd som inkluderar funktioner specifika för att tillhandahålla tjänster. "Emerging technologies" ansvarar för att etablera nya metoder och tekniker och göra dessa tillgängliga för forskare.

Den föreslagna modellen gör ingen skillnad om rektor väljer att inrätta en befattning som infrastrukturdirektör eller om det ska vara ett tidsbegränsat uppdrag. Det förutsätts att direktören är på professorsnivå

och med omfattande ledarerfarenhet samt med en tydlig ambition att etablera en högkvalitativ och attraktiv organisation.

Ledningen för RIKI ansvarar för **strategisk utveckling** av verksamheten inom givna ramar.

Det förutsätts att verksamhetschefer och core-facilitetsföreståndare deltar i den strategiska utvecklingen av verksamheten. Det föreslås att RIKI inrättar en internationell rådgivande panel för regelbundna genomlysningar av den samlade forskningsinfrastrukturportföljen. För att ytterligare stödja strategisk utveckling så föreslås inrättandet av en funktion "Emerging technologies" med fokus på innovation och samarbete med forskare och instrumenttillverkare samt kontinuerlig utveckling och implementering av toppmoderna tjänster och forskningsinfrastruktur. Denna funktions organisatoriska inramning samt omfattning blir ett uppdrag till ledningen för RIKI.

Ledningen för RIKI har ett ansvar att leverera **högkvalitativ forskningsinfrastruktur** och säkerställa KI forskares tillgång till densamma. Detta innefattar interaktioner med SciLifeLab, nationella forskningsinfrastrukturer, Region Stockholm samt kommersiella verksamheter. KI satsar via bl a infrastrukturnämnden betydande resurser på KI:s deltagande i nationella infrastrukturer och det är prioriterat att KI forskare har tillräcklig kännedom om, och förutsättningar att nyttja, dessa. I de fall det finns kommersiella alternativ till de forskningsinfrastrukturer som KI tillhandahåller behöver ledningen för RIKI ha kännedom om dessa och ge råd till KI:s forskare vad gäller bästa alternativ.

De olika forskningsinfrastrukturerna föreslås organiseras i "plattformar" som leds av en verksamhetschef. KM och större forskningsinfrastrukturer utgör egna "plattformar" medan mindre forskningsinfrastrukturer kan sammanföras till en plattform. Det förutsätts ett **ökat samarbete inom "plattformarna"** men ledningen för RIKI förväntas kontinuerligt se över möjligheter till **samarbete mellan "plattformar"**.

Vilka verksamheter som ska ingå i RIKI ska utgå från vad som är bäst för KI som helhet. Verksamheterna ska i normalfallet ha finansiering från rektor och/eller infrastrukturnämnden. Det ska finnas en tydlig avgränsning i att verksamheten tillhandahåller högkvalificerade metodologiska och tekniska tjänster. Det finns exempel där det redan genomförts, eller tagits steg för

att genomföra, att core-faciliteter sammanförts till att vara en egen enhet eller avdelning inom institutionen. Dessa torde vara särskilt lämpliga att inkludera i RIKI i ett första steg. Genomförandet av RIKI förutsätter inte att alla core-faciliteter inkluderas samtidigt. Dock får inte processen dra ut för långt i tiden. Ett fåtal forskningsinfrastrukturer vid KI är nationella infrastrukturer finansierade av VR och/eller SciLifeLab. Styrstrukturer kopplade till denna finansiering ska finnas kvar.

RIKI ska förvalta KI:s **kvalitetssystem för forskningsinfrastruktur** som internrevisionen lyfter att KI rekommenderas beskriva.

### **Forskarinflytande**

Infrastrukturnämnden, som ett fakultetsorgan, kommer fortsatt att ha en central roll i finansieringen av verksamheten. Forskarinflytande är en viktig komponent för att säkerställa att forskningsinfrastrukturer utvecklas i harmoni med användarnas behov samt för att få inspel vad gäller nya metoder och tekniker. Det föreslås att ledningen för RIKI, men också ledningen för ingående verksamheter knyter till sig forskare som bistår i utveckling av verksamheten. I KM:s fall så motsvarar detta dagens KM styrelse. De olika forskningsinfrastrukturerna kan ha en funktion som scientific director om detta gynnar verksamhetens utveckling.

### **Ekonomi och finansiering**

Djurverksamheten, KM, förväntas fortsatt ha en separat resursström från rektor. Denna resursström ska vara specifikt avsedd för djurverksamhet om inte rektor beslutar annat. RIKI:s övriga verksamhet finansieras av infrastrukturnämnden med resurser som infrastrukturnämnden erhåller från fakultetsnämnden. Denna finansiering blir långsiktig samtidigt som omprioriteringar kan ske kontinuerligt efter verksamhetens behov. Övrig finansiering till RIKI utgörs av resurser för nationell forskningsinfrastruktur (SciLifeLab, Vetenskapsrådet), övriga externa bidrag, användaravgifter samt KI:s resursfördelning.

Centralt är att ledningen för RIKI gör **investeringsplaner** för att säkerställa att instrumentparken kontinuerligt uppgraderas i takt med teknisk och metodologisk utveckling och behov samt att budget avsätts för dessa investeringsplaner.

Vad gäller den finansiering av core-faciliteter så sker denna i dag i 3- eller 4-års intervaller från infrastrukturnämnden där det i praktiken inte sker ökning, eller minskning, av bidraget under pågående bidragsperiod. I RIKI kan finansiering kontinuerligt moduleras för att säkerställa att resurser fördelas där de gör bäst nytta. Infrastrukturnämnden har inte den insyn i de verksamheter man finansierar för att kunna bedöma precis var resurser gör mest nytta. Detta kräver att man kontinuerligt arbetar med verksamheterna.

### **Medarbetare**

Medarbetare som verkar i de forskningsinfrastrukturer som flyttas in i RIKI kommer att ha sin anställning inom RIKI. I RIKI är tillsvidareanställning normen. I dag finns ett mindre antal individer som delar sin tid mellan en core-facilitet och en forskargrupp. Det är möjligt att ha en anställning i RIKI men också vara verksam vid en institution och omvänt, att ha sin anställning vid institution men också vara verksam vid RIKI. Det måste dock vara tydligt om huvudansvaret för anställningen ligger vid RIKI eller institution.

Ledningen för RIKI förutsätts säkerställa medarbetarnas kompetensutveckling som kan innefatta rotation mellan core-faciliteter.

### **Stödfunktioner**

**Stödfunktioner inom RIKI etableras genom att KM:s nuvarande administrativa funktion utvecklas.** KM:s administrativa funktion har erfarenhet av att knyta nya verksamheter till sig från inkorporering av verksamhet vid KI:s tidigare institutionsanknutna djurverksamheter.

Det ska dock noteras att KM:s specifika och legala stöd till forskare kommer att ligga kvar i direkt anslutning till KM.

**INDI uttaget förväntas ligga i paritet med dagens INDI uttag.** KI:s core-faciliteter har generellt betydande löne- och driftskostnader varför bedömningen är att detta kommer kunna skapa goda förutsättningar för en administrativ funktion såsom förslaget stipulerar.

Dagens HR och ekonomifunktioner vid KM behöver utökas och breddas vad gäller bl a prissättning och reviderbara kalkyler. Funktioner för avtal behöver utökas och dedikerad juristfunktion säkerställas. Dagens Single Point of Contact Funktion, SPOC, för frågor vad gäller KI:s

forskningsinfrastruktur bör utvecklas. En central fråga för RIKI är datalagring, datahantering och databeräkning. Här behöver RIKI:s ledning utveckla adekvata förmågor i dialog med, och med nyttjande av funktioner inom, KI:s IT avdelning.

KM:s administrativa stöd är lokaliserat till Campus Solna. RIKI kommer att ha verksamhet vid Campus Syd och Campus Nord/Solna. Det behöver säkerställas att det samlade RIKI får likartat administrativt stöd.

### **Systemstöd**

Det systemstöd som idag finns för forskningsinfrastruktur i form av iLab förläggs till RIKI.

### **Säkerhet**

Inom RIKI finns en stark säkerhetskultur. Fokus är på fysisk säkerhet, informationssäkerhet och provsäkerhet. Genom god dokumentation främjas kvalitetssäkring och kvalitetsförbättring. Incidenter rapporteras i incidentrapporteringssystemet och används i det systematiska kvalitetsförbättringsarbetet.

En jämn och hög standard inom säkerhetsarbetet säkerställs genom att etablera gemensamma och standardiserade metoder och arbetssätt. IT-säkerheten stärks genom att eftersträva användning av centrala standardlösningar.

Core-faciliteter behöver också tekniskt stöd för instrument mm. Det behöver säkerställas att det samlade RIKI får ett starkt tekniskt stöd.

## **Infrastrukturnämndens roll i relation till RIKI**

Efter ett etablerande av RIKI kommer infrastrukturnämndens roll att förändras. Infrastrukturnämnden kommer fortsatt att ha ett ansvar att verka för att KI:s forskare får tillgång till högkvalitativ forskningsinfrastruktur på ett resurseffektivt sätt, verka för goda förutsättningar för drift av KI:s forskningsinfrastruktur och att följa upp satsningar på forskningsinfrastruktur.

Infrastrukturnämnden kommer fortsatt att samlat fördela statsanslag till core-faciliteter och nationella infrastrukturer. Infrastrukturdirektörens

förslag på verksamhetsinnehåll för RIKI, och till detta kopplade resurser, kommer att följas av en dialog mellan direktören och infrastrukturnämnden. Därtill kan infrastrukturnämnden lägga, och resurssätta, specifika uppdrag kopplade till forskningsinfrastruktur på RIKI exempelvis "Emerging technologies". Infrastrukturnämnden kommer att självständigt fördela medel till verksamheter som ligger utanför RIKI.

## Risk och konsekvensanalys

Koppling till den akademiska verksamhet som driver utveckling och kvalitet för forskningsinfrastruktur behöver säkerställas. Detta torde kunna hanteras då förslaget inte innefattar samlokalisering av forskningsinfrastrukturer. Forskningsinfrastrukturerna kommer fortsatt att vara lokaliserade i direkt anslutning till forskningsverksamhet och geografiskt vara spridda över KI. Här är prefekternas ansvar centralt, att man fortsatt låter medarbetare i core-faciliteter ta del i institutionens aktiviteter.

De institutioner som idag har forskningsinfrastruktur kan behöva anpassa sin administrativa kostym.

I något enstaka fall kanske RIKI kan förhyra lokal direkt men i de allra flesta fall kommer RIKI att behöva hyra lokaler via institutioner. Det behöver säkerställas att detta kan hanteras på ett sätt som är både långsiktigt och flexibelt för aktuell institution och RIKI. Här behöver bl a regleras RIKI:s långsiktiga ansvar för en lokal om denna inte kan tas över av institution för annat ändamål. Arbetsmiljöansvaret i RIKI:s lokaler behöver förtydligas. Här skulle inspiration kunna hämtas från hur detta regleras i SciLifeLab Stockholm.

I de fall RIKI:s verksamhet behöver nyttja instrument och andra funktioner inom institution behöver detta regleras.

Individer med uppdrag inom forskningsinfrastruktur och forskning kan föredra att ha hela sin befattning vid en institution. Det förekommer dock att medarbetare vid KI har befattning vid olika institutioner.

## **Bilagor**

1. Uppdragskort
2. Diskussionsunderlag
3. Remiss hösten 2024 utgående från diskussionsunderlag
4. Grupparbete vid KI:s ledningsinternat 241002
5. Sammanställning ekonomisk kartläggning
6. Remiss våren 2025
7. Presentation och diskussion vid KI:s ledningsinternat
8. Skrivelse vad gäller forskarinflytande