

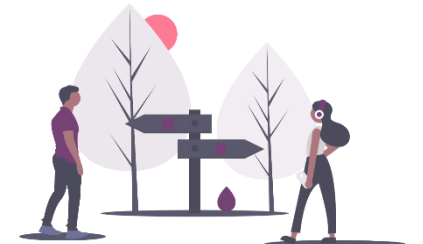
# Plattformen/Projektet **JOBBAFRISK·NPF**

7 april

[www.jobbafrisknpf.se](http://www.jobbafrisknpf.se)

Marina Jonsson  
Projektledare, med dr  
Specialistsjuksköterska  
Centrum för arbets- och miljömedicin,  
Region Stockholm

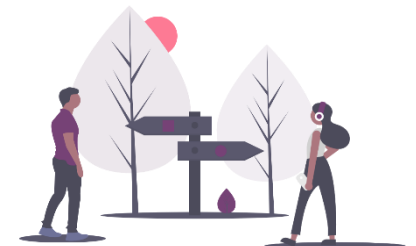
Sven Bölte  
Professor, Karolinska Institutet  
Region Stockholm CPF/BUP





## Disposition

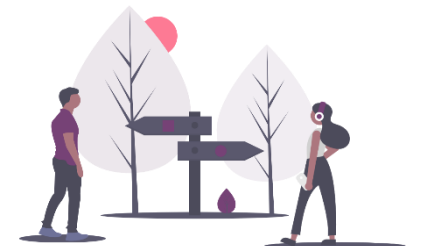
- **Bakgrund**
- **Projektet**
  - Bakgrund
  - Syfte, mål, implementering, spridning och utvärdering
- **Vad visar senaste forskningen om Studie- och yrkesvägledning vid NPF**
  - Metod
  - Resultat
- **Webbplatsen**
- **Fridas berättelse**





## Projektet

- Digitalt kunskapsstöd för studie- och yrkesvägledning av personer med Neuropsykiatrisk funktionsnedsättning (NPF)
- Ett tvåårigt finansierat projekt av HSF april 2020- dec 2022





## Bakgrund, syfte och mål

### Bakgrund

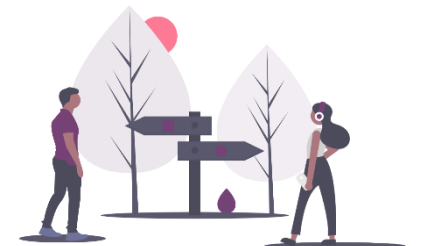
- Ökande antal (unga) med NPF diagnos. Hög andel arbetslösa / underutnyttjad kompetens.
- Studie & yrkesvägledare efterfrågar vägledningsstöd vid NPF.
- Myndigheter efterfrågar lämpligt kunskapsstöd i digital form.

### Syfte

- Främja långsiktig arbetshälsa, kvalitetshöja vägledningen, elevhälsan och arbetslivet.

### Mål

- Fylla behovet av digitalt studie- och yrkesvägledningsstöd vid NPF.



## Vi som arbetar/arbetat i projektet

- **Marina Jonsson**, projektledare, CAMM
- **Sven Bölte**, professor, Karolinska Institutet, Region Stockholm CPF/BUP
- **Charlotte Danielsson**, formgivare, CAMM
- **Allan Toomingas**, läkare, psykolog, docent, CAMM, Karolinska Institutet
- **Klara Cederqvist**, Arbetscoach, Attention
- **Anki Nyström**, studie- och yrkesvägledare, Stockholms stad
- **Frida Jansson**, ung med NPF
- **Alexander Skytte**, ung med NPF
- **Antonis Georgelis**, enhetschef, CAMM

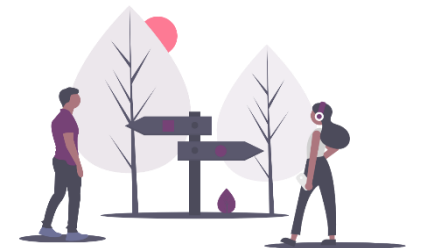
Tidigare medarbetare: Lenita Seabrook, CAMM, Elisabet Söderberg och Magdalena Österholm samt unga personer med NPF (Amelie och Fredrika)



## Referensgrupp

Representanter från:

- Sveriges Vägledarförening + Vägledare inom grundskola och gymnasium
- Skolsköterskornas riksförbund
- Studenthälsan vid KTH
- Specialpedagogiska skolmyndigheten
- Specialpedagogiska Institutionen vid Stockholms univ.
- Arbetskonsult inom MISA
- Samordnare inom FUNKA
- SIUS-konsulent vid Arbetsförmedl.
- Organiserade Aspergare
- Autism & Aspergerföreningen
- Attention



# Målgrupper och tidsplan

## Målgrupper

- Unga med NPF inkl. deras vårdnadshavare
- Studie- och yrkesvägledare i skolvärlden + Arbetsförmedlingen mfl.
- Elev- och studenthälsan
- Personer med NPF inför omskolning eller är nyanlända till svenskt arbetsliv

## Projektets tidsplan

- Start april 2020
- Lansering, spridning och utvärdering hösten 2021 –dec 2022
- Slutrapport och avslut dec 2022



# Arbetsprocessen

## Inhämta kunskap

- Vetenskapliga studier och beprövad erfarenhet i Sverige + internationellt
- Erfarenheter från referens- och arbetsgrupp

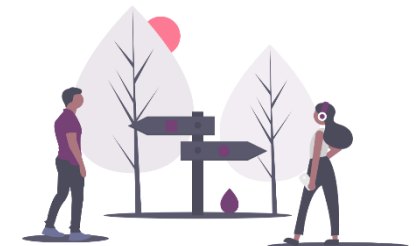
## Kunskapsstöd för vägledning

## Utforma och skapa webbplatsen

## Skriva en rapport med guide

## Lansering, implementering och utvärdering

Referensgruppens synpunkter





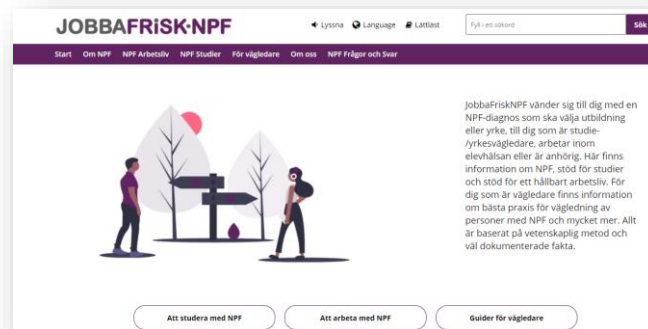
**JOBBAFRISK·NPF**

## Studie- och yrkesvägledning vid neuropsykiatriska funktionsnedsättningar - en kunskapsöversikt och rekommenderad praxis

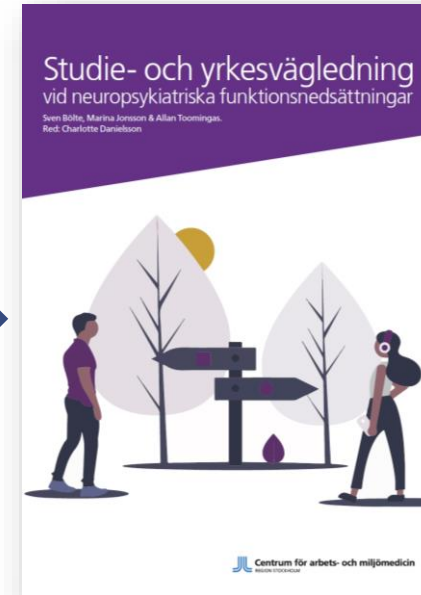
Sven Bölte, Marina Jonsson & Allan Toomingas.

Red: Charlotte Danielsson

<https://ki.se/media/177724/download>



[www.jobbafrisknpf.se](http://www.jobbafrisknpf.se)



[Studie- och yrkesvägledning vid neuropsykiatriska funktionsnedsättningar \(jobbafrisknpf.se\)](http://www.jobbafrisknpf.se)



**JOBBAFRISK·NPF**

### Guide för bemötande vid studie- och yrkesvägledning av personer med NPF

- » Vid NPF kan både förväntningar och motivation vara låg på grund av tidigare misslyckanden och dåliga erfarenheter. Det är därför extra viktigt med ett bra bemötande och att det finns gott om tid. Vägledarna behöver visa lugn, medkänsla, förstå oro eller negativa känslor, skapa förtroende och bygga en god relation.

[www.jobbafrisknpf.se/siteassets/dokument/guide-for-bemotande-vid-npf-2021.pdf](http://www.jobbafrisknpf.se/siteassets/dokument/guide-for-bemotande-vid-npf-2021.pdf)



[Nu kan du beställa informationskort \(jobbafrisknpf.se\)](http://www.jobbafrisknpf.se)



## Implementering/spridning/ utvärdering

- Lanseringswebbinariet 28 september
- Pressmeddelande skickades ut den 4 oktober
- Flyers skickades ut till alla grundskolor/gymnasium inom Region Stockholm
- Enkät på webbplatsen för synpunkter
- Statistik på antal träffar på webbplatsen
- Tänka högt metoden (Målgrupper bjöds in och fick tycka till om webbplatsen)
- Spridning i alla våra kanaler: målgrupperna på skolor , universitet/högskolor, elevhälsans medicinska insats/studenthälsan
- Samverkan med Arbetsförmedlingen och Skolverket
- Spridningen har skett genom publikationer i lämpliga facktidskrifter mm (Special Nest, tidskriften Autism)
- Seminarier för yrkesgrupper samt utvärdering med enkät 2 feb, 2 mars, 4 maj mfl
- Kongress idag 7 april
- Seminarier för unga med NPF hösten 2022
- Film med Studie- och yrkesvägledare och ung person med NPF
- Fokusgruppsintervjuer med yrkesgrupper och ev unga med NPF



## Studie- och yrkesvägledning av personer med NPF – Vad visar senaste forskningen?

SVEN BÖLTE

Karolinska Institutet Center of  
Neurodevelopmental Disorders (>KIND<)

Centrum för psykiatriforskning  
Inst kvinnors och barns hälsa

BUP-Stockholm, BUP-FOU

Karolinska Institutet & SLSO

[www.ki.se/kind](http://www.ki.se/kind)





## Metoder

- 1) Systematisk sökning, granskning och litteraturoversikt (66 relevanta = inkluderades)
- 2) Resultat från 10 examensrapporter (SYV utbildn. i Malmö, Sthlm, Umeå)
- 3) Erfarenheter av SYV arbete vid NPF som framförts av arbets- och referensgrupp
- 4) Beskrivning av nuläge i Sverige; sammanställning av länkar, lagar, möjlighet till stöd, bidrag med relevans för studier och arbete vid NPF





## Forskningsfältet

- SYV kunskapen vid NPF är i begränsad, få studier adresserar direkt frågan.
- Studier behandlar ffa hur personer med NPF kan komma i arbete över huvud taget.
- Arbeten adresserar ffa autism och IF, mindre även ADHD, dyslexi. Lite till inget på andra NPF.





## SYV vid NPF och SYVares arbetsituation

- I dag många klienter på en SYVare, lite tid för kartläggning, uppföljning, långsiktigt arbete.
- Brist på samordning av SYV inom skolan, annan utbildning, arbetsförmedling, etc.
- SYV vid NPF behöver mer tid, detalj, tålamod och ansvarstagande från SYV.





## NPF, yrken & arbetslivet

- Personer med NPF har många olika yrken och kan utföra många olika jobb.
- Det finns inga universella styrkor och svagheter vid NPF som berör arbetslivet.
- Tendens på arbetsmarknaden: fler med autism inom naturvetenskapliga, tekniska och IT-baserade jobb.
- Personer med NPF har fördel av hög grad av tydlighet, enkel kommunikation, definierade arbetsuppgifter, hänsyn till sensorik, flexibilitet med arbetstider och deadlines och ev. begränsade socialkontakter.
- Hantering av information om diagnos är en viktig och känslig aspekt.





## Berätta om sin NPF diagnos?

**Det kan vara svårt att väga eventuella fördelar mot nackdelar och beslutet är högst personligt och komplext. Här nämns några exempel ur varje vågskål. Arbetsgivaren har rätt att fråga om en persons arbetsförmåga, men personen måste inte svara på frågan genom att berätta att man har en diagnos.**

### Fördelar

- Man slipper hitta på ursäkter och förklara sig när man till exempel ska träffa sin psykolog, ska till habiliteringen eller liknande.
- Man visar att det inte är något att skämmas för och underlättar på så sätt både för sig själv och andra.
- Man kan få den hjälp och det stöd man har rätt till.
- Omgivningen kan få en bättre förståelse varför man till exempel har svårt att hålla ordning på sitt skrivbord, behöver hörselkåpor eller inte klarar av att sitta mitt i ett klassrum.
- Man påminner omgivningen om att en person inte är sin diagnos, alla med till exempel autism är inte likadana, lika lite som alla med blå ögon är likadana.

### Nackdelar

- Man kan känna sig sårbar, ens diagnos kan vara en väldigt privat del av en själv som det kan vara känsligt att lämna ut till omgivningen.
- Folk kan ifrågasätta, allt från om man verkligen har en diagnos "du verkar ju helt normal",

- eller jämföra en med andra personer med samma diagnos och vad de klarar som man själv inte kan, eller tvärt om
- Det finns en risk att man inte blir tagen på allvar och att alla känslor och tankar tillskrivs diagnosen och inte en själv som person.
- Man riskerar att uppleva nackdelar på grund av sin diagnos, detta trots att det finns en lag mot diskriminering. Chanser att göra karriär kan minska och man kan bli rädd för att byta jobb.

### Att tänka på

- Berätta men tänk, först igenom vad och hur och även vad man inte ska berätta.
- Var beredd på att mottagandet när man berättar inte alltid blir positivt.
- Den som väljer att inte berätta har kanske starka skäl. Man kan vilja skydda sin självbild och vara lika kompetent och duglig som andra.
- Arbetsgivaren har rätt att fråga om arbetsförmågan, men man måste inte svara på frågan genom att avslöja sin diagnos.
- Arbetsgivaren har tystnadsplikt enligt lag när det gäller en anställds sjukdom.

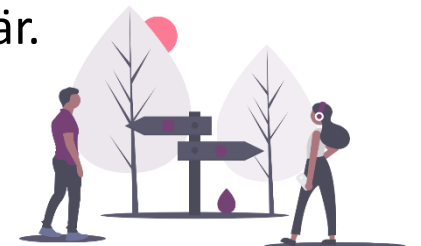






## Framgångsfaktorer för sysselsättning (vid NPF)

- Matchning av individens profil till yrkes-/jobbprofil och arbetsplatsen avgörande.
- Individen och arbetsplatsen måste kartläggas.
- Arbetsplatsens kultur och öppenhet gentemot diversitet och stöd av chef/kollegor viktigt.
- Miljöanpassningar på arbetsplatsen avgörande. Anpassningars komplexitet, kostnad och inverkan på annan personal överskattas ofta av arbetsgivare.
- Tidigare arbetserfarenhet viktigaste framgångsfaktor för senare sysselsättning och karriär.
- Möjligheter att skapa olika arbetserfarenheter genom praktik därför en prioritet.

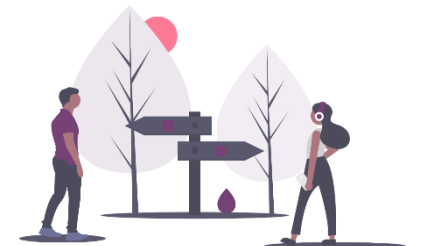


## INSATSER

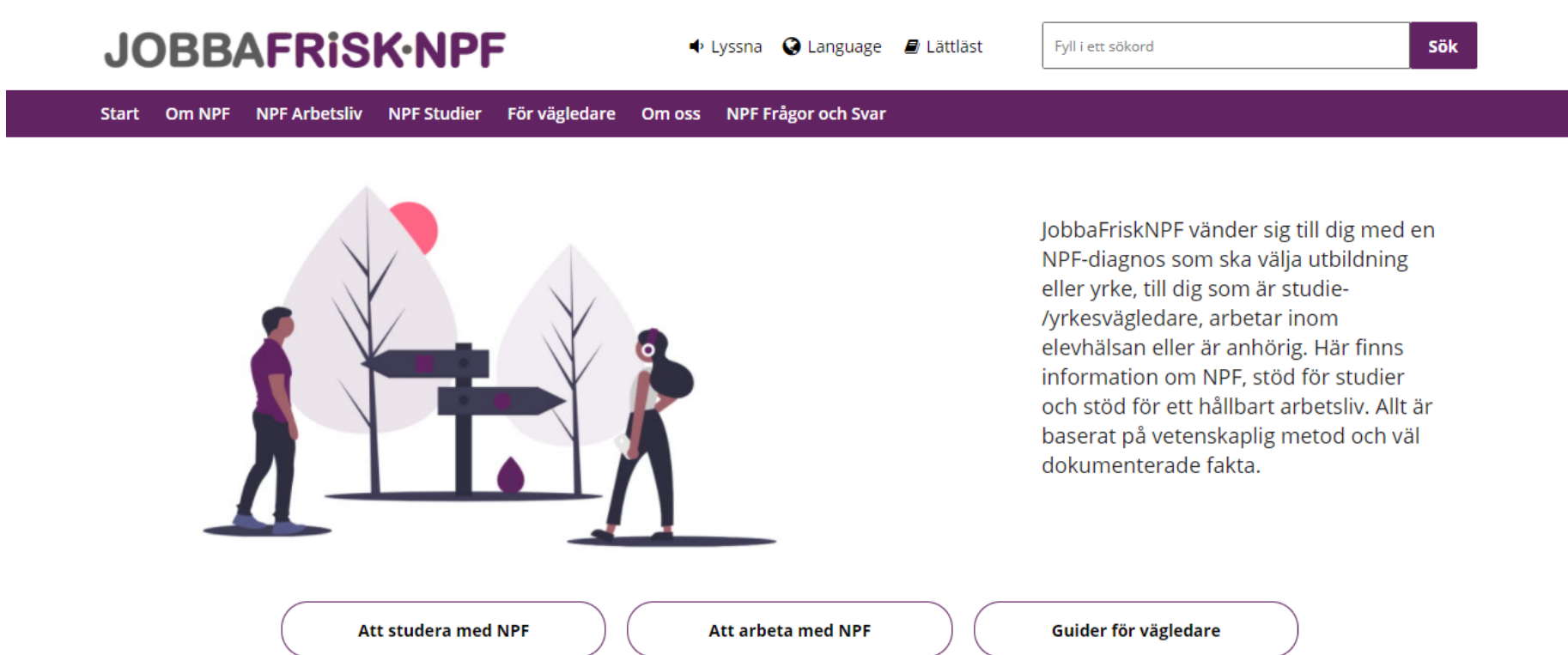


### Evidensbaserad praktik

- ”Supported employment” är en effektiv insats.
- Stöd i övergångsperioder, till exempel mellan högstadiet och gymnasium, vid byte mellan skolor och övergången från utbildning till arbetslivet av vikt.
- Färdighetsträning, mentorsprogram och förberedelser för arbete kan öka chanserna till långsiktigt arbete och välmående kan vara effektiva.



## Presentation av webbplatsen



The screenshot shows the top part of the JobbaFriskNPF website. At the top left is the logo 'JOBBAFRISK·NPF'. To its right are three icons: a speaker for 'Lyssna', a globe for 'Language', and a document for 'Lättläst'. Further right is a search bar with the placeholder text 'Fyll i ett sökord' and a 'sök' button. Below this is a dark purple navigation bar with white text links: 'Start', 'Om NPF', 'NPF Arbetsliv', 'NPF Studier', 'För vägledare', 'Om oss', and 'NPF Frågor och Svar'. The main content area features an illustration of two people standing by a signpost in a park-like setting with trees and a sun. To the right of the illustration is a text block describing the service. Below the illustration and text are three rounded rectangular buttons: 'Att studera med NPF', 'Att arbeta med NPF', and 'Guider för vägledare'.

**JOBBAFRISK·NPF**

Lyssna Language Lättläst

Fyll i ett sökord **sök**

Start Om NPF NPF Arbetsliv NPF Studier För vägledare Om oss NPF Frågor och Svar

JobbaFriskNPF vänder sig till dig med en NPF-diagnos som ska välja utbildning eller yrke, till dig som är studie-/yrkesvägledare, arbetar inom elevhälsan eller är anhörig. Här finns information om NPF, stöd för studier och stöd för ett hållbart arbetsliv. Allt är baserat på vetenskaplig metod och väl dokumenterade fakta.

Att studera med NPF Att arbeta med NPF Guider för vägledare



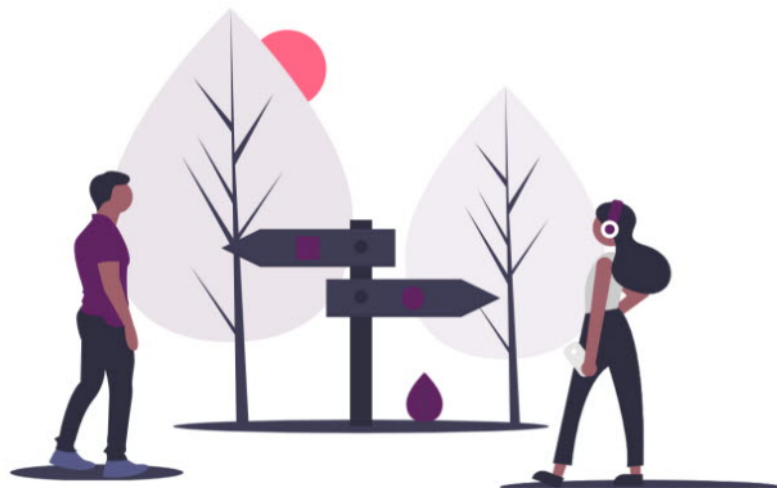
## JOBBAFRISK·NPF

🔊 Lyssna 🌐 Language

Fyll i ett sökord

sök

[Start](#) [Om NPF](#) [NPF Studier](#) [NPF Arbetsliv](#) [NPF Frågor och Svar](#) [Mer information](#) [Om oss](#)



JobbaFrisk NPF vänder sig till dig med en NPF-diagnos som ska välja utbildning eller yrke, till dig som är studie-/yrkesvägledare, arbetar inom elevhälsan eller är anhörig. Här finns information om NPF, stöd för studier och stöd för ett hållbart arbetsliv. Innehållet är baserat på vetenskapliga väl dokumenterade fakta.

Tyck till om JobbaFriskNPF

Byt till JobbaFrisk-hemsidan

### Aktuellt

[Fler nyheter](#)

#### **Ett webinarium och en rapport**

Nu finns frågor och svar och en PDF med presentationerna från webinariet "En Hälsosam yrkesdebut börjar i skolan", publicerade.

#### **Attentions arbetsmarknadsrapport 2021**

I oktober gick Attention ut med en enkät om arbetsmarknaden till alla sina medlemmar som har, eller har haft, ett jobb. Enkätsvaren visade att personer med NPF löper betydligt större risk att hamna i arbetslöshet och sjukskrivning än andra. För att få livet att gå ihop visar sig många ha valt att enbart jobba deltid. Dessvärre är det också tydligt att acceptansen och kunskapen om NPF på arbetsplatserna är låg. Många väljer därför att inte berätta om sin NPF-diagnos.

Nu kan du beställa informationskort



## Inledning om NPF

Vad är NPF

Personporträtt Alexander

Personporträtt Frida

Personporträtt Hilda

NPF-diagnoser

Berätta om diagnos

› NPF Hälsa

Utmaningar vid NPF

Om NPF >

Inledning om NPF

# Inledning om NPF



NPF (neuropsykiatriska funktionsnedsättningar) är samlingsnamnet för olika [diagnoser](#) som har gemensamt att det finns en annorlunda utveckling av hjärnans mognad, struktur och funktion. Detta kan leda till ett annorlunda sätt att tänka och uppleva saker som inte är anpassat till samhällets krav och förväntningar.

Sättet hur människor tänker, upplever och uppfattar kallas för kognition eller kognitiva funktioner. NPF är en kognitiv funktionsnedsättning vilket gör att denna inte syns på samma sätt som om man skulle sitta i rullstol och har en kroppslig funktionsnedsättning.

*”Förändringar av kognitiva funktioner kännetecknar NPF och leder till att individer får svårigheter att hantera sin vardag i familjen, på fritiden, i skolan, på arbetet och sociala relationer.”*

Det här betyder att personer som har NPF kan ha problem i skolan, arbetet och hemma då de kan ha ett annorlunda sätt att uppleva världen. NPF är inte en sjukdom utan en olikhet i hur man fungerar. Men en del med NPF får lättare sjukdomar, både fysiska och psykiska, som till exempel depression eller ångest.



## Centrala nervsystemet

Centrala nervsystemet består av hjärnan och ryggmärgen.

## Kognition

Kognition kan beskrivas som hjärnans förmåga att ta emot, lagra, bearbeta och plocka fram information.

## Kognitiva funktioner

Kognitiva funktioner är hjärnans förmåga att till exempel tänka,

## Länkar om NPF generellt

**Inledning NPF Studier**

Hjälpmedel

Rätt till stöd

Skolformer i Sverige

[NPF Studier](#) > **[Inledning NPF Studier](#)**

## Inledning NPF Studier



Skolan kan vara svår för dig med NPF, men med rätt stöd och anpassningar går det att få den att fungera bra. Man måste tänka på att även om en sorts stöd fungerar för en elev så behöver det inte fungera för alla med samma problem. För att skolan ska fungera för dig är det viktigt att ha pratat med personalen om vad just du behöver och vad som är svårt för dig på grund av din diagnos.



**Inledning NPF arbetsliv**

Arbeta med diagnos

Styrkor och Svårigheter

› Att hitta rätt yrke

› Anpassningar i arbetet

› Stöd

Regelverk

NPF Arbetsliv >

**Inledning NPF arbetsliv**

## Inledning NPF arbetsliv



Hur är det att jobba och ha NPF? Det finns många funderingar när man ska börja arbeta och har en NPF diagnos.

- Finns det några **olämpliga yrken**?
- Ska jag berätta om min diagnos?
- Vad kan jag be om för **anpassningar**?
- Vilka **stöd och hjälpmedel** finns det?
- Hur kan jag få **hjälp** att söka jobb?
- Finns det **speciella regler** jag behöver tänka på?
- Kan jag jobba med **just det jag vill**?

Introduktionssida

Om NPF för vägledare

Övergångar vid NPF

› Studie- och Yrkesvägledning vid NPF

Stöd vid studier vid NPF

› Om NPF och arbete

› Dokument att ladda ned och skriva ut

Länksamling NPF

› Om skola lagar och regler

QA Webinarie

Mer information >

Introduktionssida

## Mer information

De underliggande sidorna berör framförallt NPF ur ett vägledarperspektiv, men riktar sig inte enbart till vägledare. Även personal inom sjukvård, elevhälsa, undervisning, arbetsförmedling samt vårdnadshavare och du med NPF kan hitta fördjupad information här.



Det finns också [guider](#) för hur man kan hantera en vägledarsituation och hur man kan bemöta personer med NPF i den situationen, samt en mer kortfattad samling med [tips i punktform](#).

Senast ändrad 2021-12-02

Dela

## Sammanfattande tips för vägledning

### Tips för framgångsrik vägledning

- Personen får gärna ha en medföljare vid första samtalen – ger trygghet.
- Visa empati/medkänsla, skapa god relation.
- Uppmuntra, betona personens starka sidor ("empowerment").
- Individanpassa, personens behov i fokus, ta ett promenadsamtal med klienten.
- Korta samtal, flera besök.
- Gott om tid, tålmod, vänta in svaren, låt personen få tänka ifred, i egen takt.
- Informera om syftet och processen, vad kommer att ske, sammanfatta – gärna gemensamt.
- Korta meningar, lite information i taget, en fråga i taget
- Var tydlig, tydlig tråd, raka budskap, konkretisera, åskådliggör, ha god struktur
- Visualisera = använd bilder, skriv upp huvudpunkter som bockas av vartefter
- Låt personen sortera förslag på studie/yrken i tre högar: Verkar kul – Kanske – Aldrig i livet
- Gör studiebesök på nya skolan eller arbetsplatsen

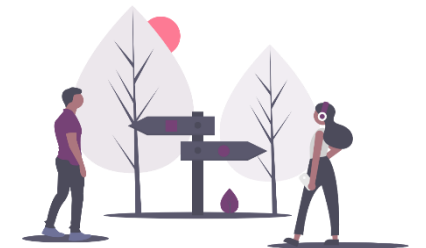
### Tips på vad man bör undvika vid vägledningen

- Somliga vill undvika ögonkontakt, sitt då bredvid varandra.
  - Kallprat, småprat.
  - Var restriktiv med öppna frågor och undvik abstrakta ord.
  - Använd inte metaforer eller uttryck med underförstådd betydelse.
- Tänk på att personer med NPF-diagnos:**
- Kan ha misslyckanden i bakgrunden eller andra negativa erfarenheter vilket skapar oro och stress som påverkar vägledningen.
  - Kan ha svårt att våga öppna sig och känna tilltro.
  - Kan ha svårt i den sociala kontakten, ha förståelse för att klienten kanske inte ger dig social "respons", en känsla av uppskattning.
  - Kan känna obehag inför förändringar, vet inte vad som väntar, oro inför framtiden, till exempel byta skola från grundskola till gymnasium.
  - Kan ha svårt att tänka långsiktigt, tänker mer för stunden.
  - Kan ha svårt att fatta beslut, kan tendera att skjuta upp beslut.
  - Kan vara olika "öppen" med sin diagnos vilket kan påverka möjligheterna att få hjälp med anpassningar som behövs vid till exempel olämplig belysning, störande ljud.
  - Kan ha svårt med den fysiska miljön som att en lampa lyser för starkt, en klocka som tickar, för många saker som stjälar uppmärksamheten mm



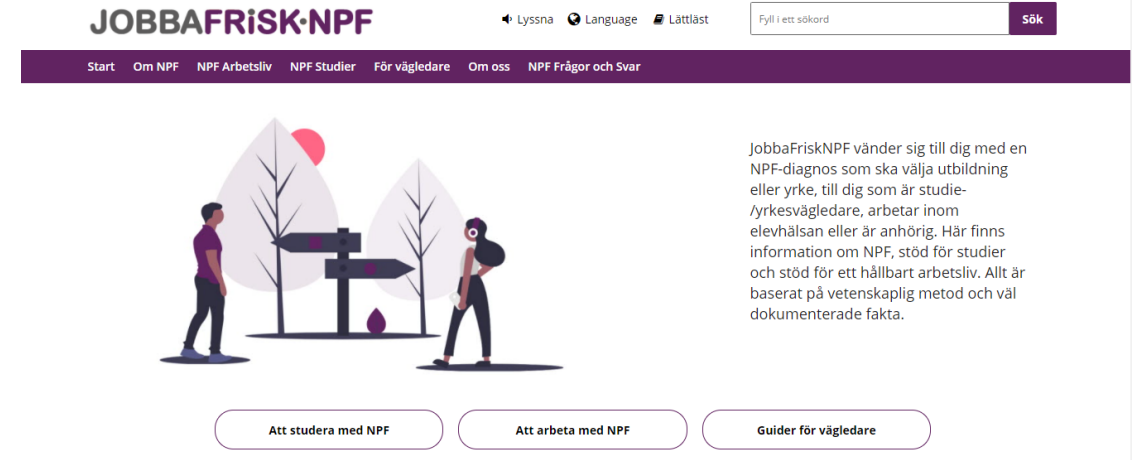


Frida Jansson  
Berättelse



Varmt välkomna till  
**www.jobbafrisknpf.se**

Tack !



The screenshot shows the homepage of JobbaFriskNPF. At the top, there is a navigation bar with the logo 'JOBBAFRISK·NPF' on the left and utility links for 'Lyssna', 'Language', and 'Lättläst' on the right. A search bar is also present. Below the navigation bar is a horizontal menu with links: 'Start', 'Om NPF', 'NPF Arbetsliv', 'NPF Studier', 'För vägledare', 'Om oss', and 'NPF Frågor och Svar'. The main content area features an illustration of two people standing by a signpost in a stylized landscape with trees and a sun. To the right of the illustration is a text block: 'JobbaFriskNPF vänder sig till dig med en NPF-diagnos som ska välja utbildning eller yrke, till dig som är studie-yrkesvägledare, arbetar inom elevhälsan eller är anhörig. Här finns information om NPF, stöd för studier och stöd för ett hållbart arbetsliv. Allt är baserat på vetenskaplig metod och väl dokumenterade fakta.' Below the illustration and text are three buttons: 'Att studera med NPF', 'Att arbeta med NPF', and 'Guider för vägledare'.

**JOBBAFRISK·NPF**