



Arbets-, besluts- och delegationsordning

Utbildningsnämnd Institutionen för lärande, informatik, management och etik

Bilaga till Arbets-, besluts- och delegationsordning LIME

Innehållsförteckning

1	Inledning.....	1
2	Prefekt.....	1
3	Organisation	1
4	Ansvarig för utbildning på grundnivå och avancerad nivå (GUA)	2
5	Utbildningsnämnd.....	2
6	Programdirektor.....	6
7	Programråd	7
8	Programadministratör	8
9	Studievägledare	9

1 Inledning

Denna delegationsordning som hanterar utbildning på grund- och avancerad nivå är en bilaga till Arbets- besluts och delegationsordning för Institutionen för lärande, informatik, management och etik (LIME).

Styrelsen för utbildning (US) har utsett LIME att vara programansvarig för vissa utbildningsprogram och kurser på grund- och avancerad nivå (se Arbets- och delegationsordning för Styrelsen för utbildning). LIMEs prefekt har delegation att fatta beslut inom institutionens program- och kursansvar (se Uppdrag till program- och kursansvariga institutioner). Beslutsrätt kan vidaredelegeras om inget annat anges. Vissa frågor ska dock vidaredelegeras till ett särskilt organ, LIMEs utbildningsnämnd (UN). Utbildningsnämnden ansvarar för programmets kvalitet, integration, progression och forskningsanknytning i förhållande till utbildningsplanens mål samt för kursernas genomförande, kvalitet och forskningsanknytning i förhållande till kursplanens mål.

UNs ordförande bör vara en medlem av institutionsledningen, företrädesvis ansvarig för utbildning på grundnivå och avancerad nivå på institutionen (GUA). Det löpande arbetet på programmen leds av en programdirektor.

Institutionen ansvarar för att återrapportera till styrelsen för utbildning i enlighet med instruktioner/uppdrag.

2 Prefekt

Enligt beslut i US har prefekten det övergripande ansvaret för utbildning vid institutionen ingående utbildningsprogram och utbildningsuppdrag.

Prefekten har delegerat detta ansvar vidare till UN, se punkt 5.

Prefekten utser ansvarig för utbildning på grundnivå och avancerad nivå (GUA).

Prefekten utser programdirektorer (PD) för respektive program.

Prefekten utser examinatorer på förslag av centrumchef.

3 Organisation

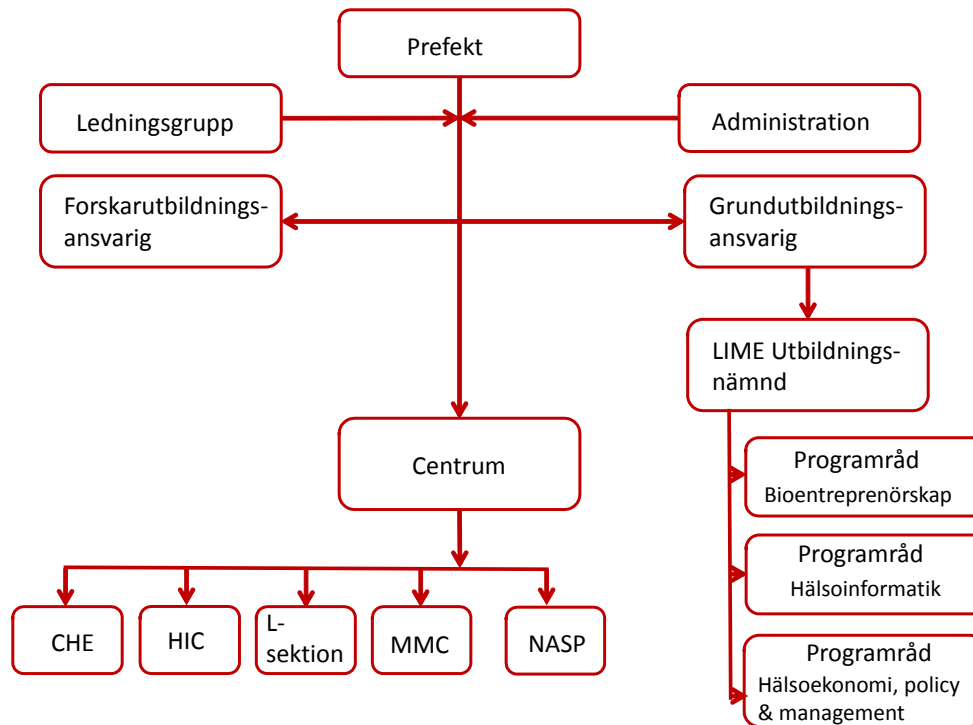
Ansvaret för utbildning på grundnivå och utbildning på avancerad nivå är organiserat dels i en utbildningsnämndsorganisation och dels inom centra/enheter.

Utbildningsprogram under LIME UN:

- Masterprogrammet i bioentreprenörskap
- Masterprogrammet i hälsoinformatik
- Masterprogrammet i hälsoekonomi, policy och management
- Masterprogrammet i medicinsk pedagogik

LIME UN ansvarar även för

- Fristående och valbara kurser inom institutionen
- Kurser inom program utanför institutionen
- Uppdragsutbildning inom institutionen (enligt delegation från US)



Organisationsschema LIME

4 Ansvarig för utbildning på grundnivå och avancerad nivå (GUA)

Ansvarig för utbildning på grundnivå och avancerad nivå (GUA) har det övergripande ansvaret och beslutsbefogenheter för utbildningsfrågor på grund och avancerad nivå. GUA har ett ansvar för övergripande kvalitetssäkring, inklusive att en övergripande plan för kvalitetsutveckling upprättas (se Delegationsordning för LIME).

Ansvar

I uppdraget ingår bl. a:

- ordförande för UNs sammanträden
- GUA ska fungera som ett stöd till PD
- vara UNs kontaktperson gentemot prefekt och US
- en samordnande roll för de program som ingår i nämnden
- en samordnande roll för kurser som ges av institutionen för program utanför institutionen, fristående kurser samt uppdragsutbildning.

5 Utbildningsnämnd

UN har det övergripande ansvaret för institutionens hela utbildningsuppdrag. Det ansvaret omfattar såväl program, programkurser på egna och andra program, fristående kurser, uppdragsutbildning samt valbara kurser för flera program.

Ansvar

Ansvarat inbegriper på delegation från prefekten kvalitetssäkring av programmens ingående kurser samt av programmens integration, progression, vetenskaplighet och professionsförankring i förhållande till utbildningsplanens mål. Detta innebär bl. a att ansvara för att:

- utveckla, utvärdera och kvalitetssäkra programmen enligt riktlinjer inklusive att utarbeta handlingsplaner för kvalitetsutvärdering, internationalisering m.m. och att integrera dessa i institutionens verksamhetsplan
- utforma tydliga utbildningsuppdrag i enlighet med US riktlinjer och med hänsyn till målen i utbildningsplanen samt följa upp dessa uppdrag
- fördela utbildningsuppdragen så att programmets kurser utförs av den institution som har den bästa kompetensen
- följa upp programmens utbildningsuppdrag och ekonomi
- samordna frågor mellan programmen och olika institutioner, t ex kvalitetsarbete, internationalisering och remissvar
- följa upp UNs övergripande resurser samt programmens ekonomi i sin helhet särskilt avseende genomströmning i förhållande till helårsplatsfördelningen per program
- följa upp kursvärderingar och kursanalyser i relation till utbildningsplanens krav på integration, progression och vetenskaplighet
- driva internationalisering på programnivå, inklusive mobilitet samt integrering av ett internationellt perspektiv i utbildningen. Samverka med Avdelningen för utbildnings- och forskarutbildningsstöd (UFS) samt Avdelningen för styrelsestöd och internationella relationer (SIR) i dessa frågor
- bereda plats på befintliga kurser för internationella utbytesstudenter samt vid behov ta fram särskilda kurser
- samverka med Avdelningen för utbildnings- och forskarutbildningsstöd (UFS) avseende bland annat rekryteringsåtgärder
- följa upp de kursvärderingar som institutionerna genomför i relation till utbildningsplanens krav på integration och progression
- ansvara för programövergripande studievägledning och administration (t ex reservantagning, programregistrering, Ladok-registrering/hantering av: terminsuppflyttning, terminsregistrering, kursval)
- i enlighet med beslut och riktlinjer genomföra eventuellt alternativt urval samt genomföra meritvärdering om samlad bedömning tillämpas vid antagning
- samråda med US vid förändring av fördelning och omfattning av den verksamhetsförlagda utbildningen (VFU)
- ta fram kursutbud och urvalsmodeller för valbara kurser
- upprätta och förvalta programwebbar, följa upp att det finns kurswebbar enligt fastställda riktlinjer
- återrapportera till US i enlighet med instruktioner.

Attesträtten för UNs ekonomi regleras i universitetsförvaltningens attestordning.

Beslut

Prefekt har delegerat följande beslut till LIME UN:

- förslag till utbildningsplan (får inte vidaredelegeras)

- fastställande (får inte vidaredelegeras) samt revidering av samtliga kursplaner inom de program som institutionen ansvarar för. Kursplanerna bereds av kursansvarig institution
- fördela, fastställa och följa upp utbildningsuppdrag i enlighet med US riktlinjer
- kursutbud och urvalsmodeller för valbara kurser
- särskilt kursutbud för inkommande utbytesstudenter
- förslag till programspecifika internationella student- och lärarutbytesavtal
- programövergripande och programspecifika riktlinjer, regler och anvisningar som inte regleras i centralt fastställda riktlinjer, till exempel programspecifika regler för mobilitet i enlighet med US riktlinjer för utlandsstudier
- myndighetsutövning gentemot enskild person (beslutsrätten ska alltid delegeras till enskild tjänsteman och beslut ska alltid fattas efter föredragning). Exempel på sådana beslut:
 - tillgodoräknande mot utbildningsplanens mål (större delar av program; i samband med utlandsstudier, där flera kurser berörs av tillgodoräkandet; av kurs (som ej ingår i programmets ordinarie utbud som valbar kurs; och examensarbete)
 - undantag från behörighetsvillkor till kurs inom programmet
 - studieuppehåll och återupptagande av studier
 - godkänna och prioritera studenter inför internationellt utbyte
- fördelningen av de resurser som US avsätter för respektive program. Det innebär både att avsätta resurser för samtliga kurser inom programmet och att avsätta resurser för övergripande programledning och -administration samt kvalitetsutveckling/-säkring och internationalisering.
- antagningstal och reservantagning (överintag) på programmen efter samråd med Avdelningen för utbildnings- och forskarutbildningsstöd (UFS).

Arbetsformer

Nämndens funktioner för administration, utredning, analys och uppföljning finns närmast inom varje centrums utbildningsadministration och inom enheten för utvärdering men även inom till exempel Utbildnings- och forskarutbildningsstöd (UFS). Dessa funktioner har tillsammans med GUA och PD ett viktigt ansvar i att bereda UNs ärenden inför beslut och bevaka att aktuella regelverk följs.

Sammanträden i nämnden ska vara protokollförda enligt KI:s regler och mallar. Beslut ska alltid fattas efter föredragning om inte annat angetts.

UN sammanträder ca 6 gånger per år och på kallelse av GUA. Kallelse med föredragningslista och handlingar tillhandahålls elektroniskt normalt en vecka före aktuellt sammanträde. UN kan även ha strategidagar.

För beslutförhet krävs närvaro av minst hälften av ledamöterna med rösträtt, varav ordförande eller vice ordförande samt minst en studentrepresentant. I det fall ingen studentrepresentant har utsetts av studentkåren gäller för beslutförhet närvaro av minst hälften av ledamöterna med rösträtt, varav en ska vara ordförande eller vice ordförande. Vid lika röstfördelning har ordföranden utslagsröst. Vid beslut som berör ett specifikt program ska för beslutförhet minst en lärarrepresentant för programmet närvara.

Om ett ärende är så brådskande att sammanträde inte hinner hållas för att behandla det, får ärendet avgöras genom meddelanden mellan ordföranden och minst så många ledamöter som behövs för beslutförhet (beslut per capsulam). Om detta förfarande inte är lämpligt, får ordföranden ensam avgöra ärendet.

Beslut som delegeras till ordförande/programdirektor/annan ska fattas efter samråd med studentrepresentant. Att studentrepresentant ska delta gäller inte för beslut som handlar om myndighetsutövning mot enskild student.

Beslut som fattas av ordförande/programdirektor/annan respektive beslut per capsulam ska anmälas vid nästkommande sammanträde.

UNs sammansättning

Utbildningsnämnden leds av ordförande som utses av institutionens prefekt. Även övriga ledamöter utses av prefekten, på en mandatperiod om 3 år med möjlighet till förlängning. Nämnden ska inom sig utse en vice ordförande och ska i övrigt bestå av följande ledamöter med rösträtt:

- Utbildningsnämndens ordförande, (GUA)
- 4 Programdirektorer;
 - Programdirektor, Masterprogrammet för Bioentreprenörskap
 - Programdirektor, Masterprogrammet för Hälsoekonomi, policy och management
 - Programdirektor, Masterprogrammet för Hälsoinformatik
 - Programdirektor, Masterprogrammet för Medicinsk pedagogik
- 3 lärarrepresentanter från LIME;
- 2 lärarrepresentanter från annan KI- institution
- 1-2 avnämningarrepresentanter, varav minst en SLL-representant
- en studentrepresentant för varje program som ingår i nämnden med personlig suppleant
 - 1 studentrepresentant, Masterprogrammet för Bioentreprenörskap
 - 1 studentrepresentant, Masterprogrammet för Hälsoekonomi, policy och management
 - 1 studentrepresentant, Masterprogrammet för Hälsoinformatik
 - 1 studentrepresentant, Masterprogrammet för Medicinsk pedagogik

Ordförande kan adjungera ytterligare personer med närvaro- och yttranderätt till UN.

I UN ingår även:

- utbildningsnämndshandläggare (UNs sekreterare)

Utbildningsnämndens ordförande

GUA är UNs ordförande och ska leda UNs verksamhet. I det uppdraget ingår att ha en samordnande roll för de program som ingår i nämnden samt att förbereda UNs sammanträden. GUA ska fungera som ett stöd till PD och är UNs kontaktperson gentemot prefekt och US. I GUAs ansvarsområde ingår att ansvara för UNs verksamhetsplan och verksamhetsberättelse, inklusive ekonomisk redovisning samt resursfördelning.

Beslut

UN har delegerat till GUA att:

- fatta beslut avseende UNs löpande ekonomi i enlighet med UNs verksamhetsplan
- fatta beslut i löpande verksamheten för UN. Besluten ska meddelas vid UNs möten
- fatta beslut avseende PDs medel då resursanvändningen berör PD själv.

6 Programdirektor

Programdirektor (PD) ska leda den programsammanhållande-, kvalitetssäkrande- och programutvecklande verksamheten för programmen. PD är också den som ansvarar för det löpande arbetet inom programmet och som återrapporteras till UN.

Ansvar

I PDs arbete ingår bl. a:

- operativt ansvar för all övergripande verksamhet inom programmet efter delegation/uppdrag från UN inklusive ansvar för genomförande av beslut fattade i UN
- ansvar för programmets ekonomi inklusive verksamhetsplan, verksamhetsberättelse med ekonomisk redovisning, resursfördelning uppföljning av studentantal i förhållande till planeringstal i resursfördelningen med avseende på direktavräkningen, hantering av löpande ekonomi samt attesträtt för programmets projekt
- övergripande frågor avseende studentrekrytering och rekryteringsåtgärder
- ta fram underlag till antagningstal inklusive överintag samt ansvar för regelbunden uppföljning, prognoser och eventuella åtgärder för att säkra genomströmning
- ansvara för, samt vara föredragande i UN avseende, förslag till revidering av utbildningsplan samt frågor rörande programmets huvudområde samt kursplaner. I detta ingår även ansvar för samordning av programmets kurser och kontakt med kursansvariga institutioner (GUA och kursansvariga lärare) samt strategier rörande valbara kurser och uppföljning av institutionernas utbildningsuppdrag
- programspecifikt ansvar avseende övergripande frågor kring betygssättning och betygskriterier
- programspecifikt arbete avseende kvalitetssäkring inklusive genomförande av handlingsplan för kvalitetsutveckling samt uppföljning av kurser och kursanalyser
- program- och kursutveckling samt programmets pedagogiska utveckling

- riktlinjer, rutiner, utveckling samt kvalitetssäkring av VFU inklusive kompetensutvecklingsprogram
- programspecifikt ansvar för extern informationsspridning och marknadsföring inklusive att kontakter med presumtiva arbetsgivare (avnämare) bibehålls och utvecklas samt ansvar för att aktuell information riktad till programmets studenter publiceras på programwebben
- hålla kursledare, studievägledare och andra berörda informerade om förändringar som sker inom programmet
- programspecifikt ansvar avseende nationella möten och nätverk, exempelvis alumni
- som krisansvarig ansvara för att krishanteringsplan upprättas
- representera programmet vid examenshögtid
- framtagande av prioritetsordning vid antagning till senare del av program samt prioritetsordning vid antagning till enstaka kursplats
- hantering av ärenden rörande avskiljande av student
- att utarbeta plan för miljö och hållbar utveckling

Beslut

UN har delegerat till PD att:

- fatta beslut avseende programmets löpande ekonomi, i enlighet med i UN fastställd verksamhetsplan samt beslutade riktlinjer och uppdrag
- besluta om programplanen
- efter beredning av programadministratör fatta beslut om rekryteringsåtgärder och marknadsföring
- besluta om antagningstal (överintag)
- efter beredning av studievägledare tillsammans med kursledare besluta om förslag till antagning till enstaka kursplatser inom programmet
- efter beredning av studievägledare tillsammans med kursledare besluta om förslag till antagning till senare del av programmet
- efter beredning av studievägledare besluta om återupptag av studier efter studieuppehåll utan platsgaranti
- efter beredning av studievägledare fatta beslut i ärende rörande undantag från behörighetskrav till högre termin och kurs inom program
- efter beredning av studievägledare fatta beslut i ärende rörande individuella studieplaner
- besluta om tillgodoräknande av större del av program i samband med antagning till senare del
- besluta om tillgodoräknande av valbar kurs som ej ingår i programmets kursutbud
- fatta beslut om tillgodoräknande av examensarbete
- besluta kring och ansvara för introduktionsinternat för nya studenter
- fatta beslut avseende internationaliseringsarbetet samt ansvara för att, i enlighet med LIMEs verksamhetsplan samt av UN beslutade riktlinjer och uppdrag, hantera kommitténs budget och löpande ekonomi

7 Programråd

Programrådet (PR) är ett rådgivande organ som ska fungera som ett stöd till PD.

PR arbetar med:

- programmets innehåll, uppläggning, utvärdering och utveckling
- att bistå med beredning av programspecifika frågor för beslut inom UN

- kursrevidering samt att följa upp kursanalyser i förhållande till utbildningsplanens mål

Beslut

LIME UN har delegerat beslut om revidering av kursplan som berör nedan punkter till programråden:

- Medverkande institution
- Arbetsformer
- Examination
- Övergångsbestämmelser
- Övriga föreskrifter
- Litteratur

Sammansättning

PR består av:

- PD, som även är programrådets ordförande
- minst 1 lärarrepresentant
- minst 1 studentrepresentant

Antalet lärarrepresentanter och studentrepresentanter i respektive PR beslutas av UN efter förslag från PD (med undantag av Masterprogrammet i hälsoinformatik där PR sammansättning sker i enlighet med kontrakt mellan KI och Stockholms Universitet). UN utser lärarrepresentanter i PR efter förslag från PD.

Studentrepresentanter utses av studentkåren (med undantag av Masterprogrammet i hälsoinformatik där studenterna utser sina egna representanter enligt överenskommelse mellan KI och Stockholms universitet). I PR kan även avnämningarrepresentanter eller annan för PR viktig företrädare ingå. Antalet avnämningarrepresentanter beslutas av UN efter förslag från PD.

PR leds av PD.

Arbetsformer

PR fattar några beslut om revidering av kursplaner och mötena behöver därför vara protokollförda enligt KIs riktlinjer. Eventuella andra beslut fattas av UN eller GUA/PD/annan efter delegation från UN.

Om beredning av ett ärende är så brådskande så att sammanträde inte hinner hållas kan beredningen göras genom meddelande mellan ordförande och ledamöterna.

8 Programadministratör

Varje PD har en programadministratör vid sin sida som hjälper med studieadministrativa uppgifter.

Arbetsuppgifterna omfattar bl. a:

- Övergripande schemaläggning.
- Studieadministration och dokumentation i och utanför LADOK.
- Administration av program- och kurswebbar.

9 Studievägledare

Den program- och kursspecifika studie- och karriärvägledningen vänder sig framförallt till studerande vid KI. Studievägledaren arbetar med övergripande frågor kring studenternas studiesociala situation samt med enskilda studentärenden. Den program- och kursspecifika studie- och karriärvägledningen ska:

- informera om innehållet i utbildningen, behörighetskrav, antagning, urval och ge fördjupad information om programmets upplägg, utbildningar och arbetsmarknad.
- erbjuda individuella väglednings- och planeringssamtal rörande de fortsatta studierna, studievanor eller studiesociala frågor.
- erbjuda kompetens i de regelverk som finns både i form av lag, förordning och lokala regler och riktlinjer samt tolkning av studenträttsliga frågor i specifika studentärenden.
- följa upp studieresultat för att i ett tidigt skede kunna fånga upp studenter som har problem med att klara utbildningen. Erbjud de studenter som önskar vägledningssamtal där möjligheterna att gå vidare kartläggs. I samråd med kursansvariga lärare och andra berörda planera eventuella insatser.
- handlägga enskilda studentärenden som till exempel studieuppehåll, återupptagande av studier, studieavbrott, dispens för tillträde till högre termin och antagning till senare del av utbildning eller till enstaka kursplats inom program. I dessa ärenden ska ett nära samarbete ske med kursgivaren.
- medverka till att nyantagna studenter får en bra introduktion till utbildningen.

Beslut

UN delegerar till studievägledaren att fatta beslut:

- avseende studieuppehåll med eller utan platsgaranti, dessa beslut ska fattas i enlighet med KIs regelverk
- om återupptag av studier efter studieuppehåll med platsgaranti
- om uppflyttning av behöriga studenter till högre termin

Dessa beslut hanteras som enmansärenden och ska därför inte föredras.