

AMG

25 Maj 2021

Senaste om covid-19

- Man kan vaccineras på arbetstid
 - Folkhälsomyndigheten bedömde i förra veckan att samhället i stort kan återgå till ett normalläge i september 2021 om vaccinationsinsatsen fortskrider som planerat och att följsamheten till övriga regler och rekommendationer är fortsatt hög. Anpassningar av smittskyddsåtgärder föreslås ske successivt beroende på läget och påbörjas den 1 juni.
 - Regeringen förlängde uppdraget till myndigheterna att säkerställa att endast arbetstagare vars fysiska närvaro är nödvändig för att bedriva verksamheten befinner sig i myndighetens lokaler till den 15 september (tidigare 30 juni).
-

Hybridarbetsplatsen

- ett flexibelt arbetssätt

En rapport presenterad den 31 mars 2021

Beställare Katarina Bjelke, Universitetsdirektör Ansvarig: Mats Engelbrektson, HR-direktör Processledare: Maria Deckeman, Organisationsutvecklare

Ett framtida scenario skulle kunna innebära att medarbetarna har möjlighet att arbeta hemifrån med tillgång till digitala mötesformer i högre utsträckning än före pandemin. Drivkrafter bakom en mer flexibel arbetsplats är bland annat:

- Ett mer flexibelt arbetssätt som passar varje medarbetare kommer med all sannolikhet att gynna produktiviteten och därmed verksamheten.
- En flexibel och individanpassad arbetsplats är en framtida förutsättning för att kunna konkurrera om de bästa medarbetarna och är därmed en central ”employer branding” fråga.
- Alternativa arbetsplatser kan sannolikt bidra till att lokalytan för KI:s arbetsplatser kan utnyttjas mer effektivt och samtidigt främja KI:s klimatstrategi.

De arbetsrättsliga regler som finns i författning och kollektivavtal är tillämpliga även avseende arbete i andra lokaler än arbetsgivarens så länge det sker inom Sveriges gränser. Dock behöver anvisningar/ramar utfärdas för hur arbetet ska bedrivas i den nya kultur som skapats i samband med pandemin. Detta för att chefer och medarbetare ska kunna hantera en ny mer flexibel arbetskultur.

- Arbete i hemmet eller andra lokaler utan för KI kan ske tillfälligt eller regelbundet och ska endast förekomma i de fall arbetsgivaren bedömer att det verksamhet och arbetsuppgifter tillåter detta.
- Prefekt/motsvarande avgör ytterst hur respektive institution/motsvarande ska förhålla sig till en hybridarbetsplats inom ramen för centrala regler och anvisningar. Närmaste chef beslutar efter dialog med medarbetaren var arbetet ska utföras.
- Medarbetaren måste ha personliga samt arbetsmiljö- och utrymmesmässiga förutsättningar för arbete i hemmet.
- Vid arbete hemifrån i större omfattning på regelbunden basis ska arbetsgivaren se till att medarbetaren vid behov har erforderlig ergonomisk utrustning. I det fall medarbetaren får besvär på grund av arbetet hemifrån ska medarbetaren återkallas att arbeta i KI:s lokaler.
- Arbetet i hemmet ska ses som en möjlighet och inte som en rättighet, skyldighet eller förmån.
- Minst hälften av arbetet ska utföras i KI:s lokaler om inte chef och medarbetare överenskommer om annat.
- Distansarbete ska utföras inom Sveriges gränser.
- KI ska tillämpa tillitsbaserad styrning och ledarskap i enlighet med regeringens intentioner. Projektgruppen förslår även att universitetsdirektören beslutar att en översyn ska genomföras

Introduktionsdag för nyanställda i ny tappning

En gång per termin hälsas alla nya medarbetare välkomna under en introduktionsdag. Den 24 mars höll HR-avdelningen en digital introduktionsdag för nya medarbetare i ett nytt format med fokus på värdegrund och organisationskultur.

Genom den nya utformningen går vi från ett passivt lyssnande till ett aktivt deltagande, med förhoppning om att skapa positiv energi, nyfikenhet och stolthet att få tillhöra denna spännande arbetsplats.

- Syftet med introduktionsdagen är att den nyanställda ska få fördjupad kunskap om organisationen och få möjlighet att interagera med kollegor. Dagen ska klargöra KI:s högre syfte, spegla KI:s historia, nutid och framtid genom olika lättsamma, engagerande föreläsningar som tydliggör hur det fungerar på KI. Efter introduktionsdagen ska den nyanställda inte bara förstå vad vi gör utan även varför KI finns och hur de olika delarna av KI hänger ihop.

Lotta Fylking, HR-specialist HR-avdelningen

Introduktionstest för laboratoriesäkerhet

- Testet är på engelska och kan användas som obligatorisk utbildning för nyanställda, men även för personal som har jobbat en tid vid KI.
- Alla personer med KI-ID eller Student-ID kan själva registrera sig för testet. Extern personal behöver få ett externt konto innan de kan registrera sig. Beställning av externt konto ska göras av institutionens HR personal.
- Inloggning till testet och mer information finns under <https://staff.ki.se/kis-laboratory-safety-test>.

Biosäkerhet

- Biosäkerhetskommittén har uppdaterat KI:s regler för BSL-2 lab. Detta dokument ersätter det tidigare dokumentet från 2013 (Dnr 1-718/2013)
- Det mesta är oförändrat men vissa punkter har fått en annan formulering.

Enkät om genusbaserad utsatthet och sexuella trakasserier till studenter, doktorander och medarbetare – ditt svar är viktigt

- I början av maj skickas en stor enkätundersökning med post hem till sammanlagt cirka 125 000 studenter, doktorander och medarbetare vid svenska lärosäten.
- Resultaten planeras att publiceras under första delen av 2022 och ska utgöra ett forskningsbaserat underlag för ny kunskap om genusbaserad utsatthet och sexuella trakasserier för att implementera åtgärder i högskolesektorn.

KI-medarbetare – dela din berättelse!

- Är du forskare, lärare, administratör eller har andra arbetsuppgifter inom KI? Ge oss en ögonblicksbild från din nya tillvaro och berätta hur pandemin har påverkat din arbetsvardag.

Så här gör du

- Skriv en kort berättelse i jag-form i formuläret.
- Skriv på svenska eller engelska.
- Ta en bild på dig själv eller ett filmklipp, och bifoga.
- Skicka!

Kommunikationsavdelningen förbehåller sig rätten att redigera din text. Genom att skicka din berättelse samtycker du till publicering på ki.se och i sociala medier.

The fire incident

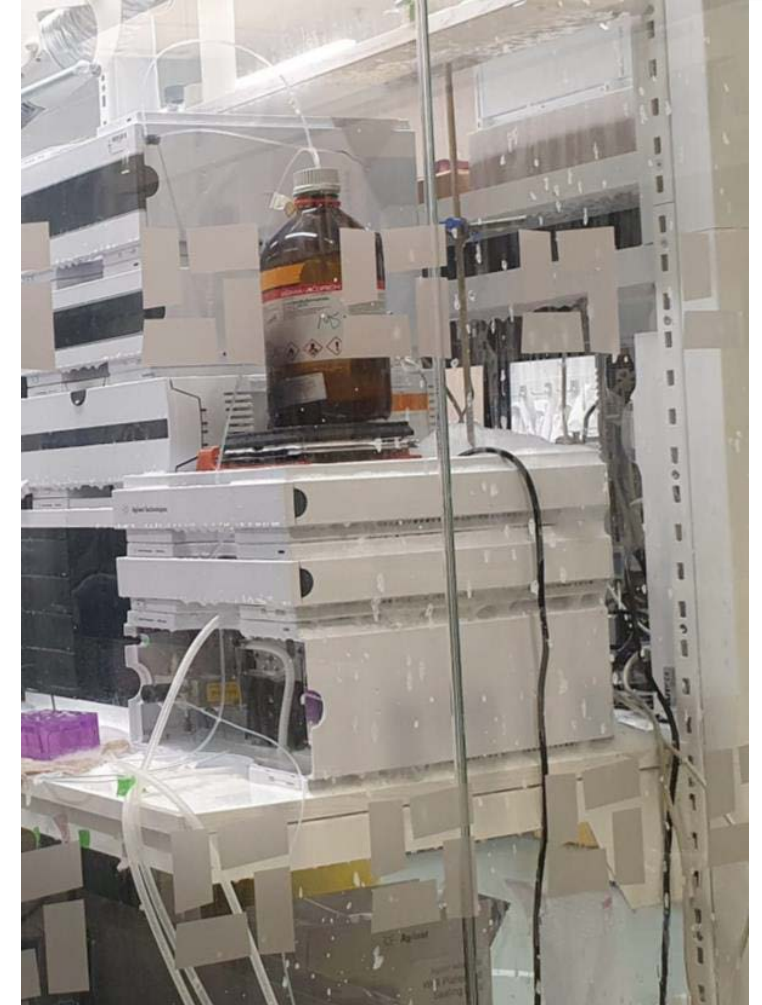


Karolinska
Institutet

- Friday February 5th, 5 pm: a fire starts in a **shared equipment room**, (MBB).
- **Cause of fire: short circuit of a magnetic stirrer** (combined heater), used for GPC-equipment. On top of the stirrer plate: **2,5L bottle with *N,N*-Dimethylformamide**, DMF, (containing approx. 200ml). "Closed system". DMF is flammable and serious health hazard.

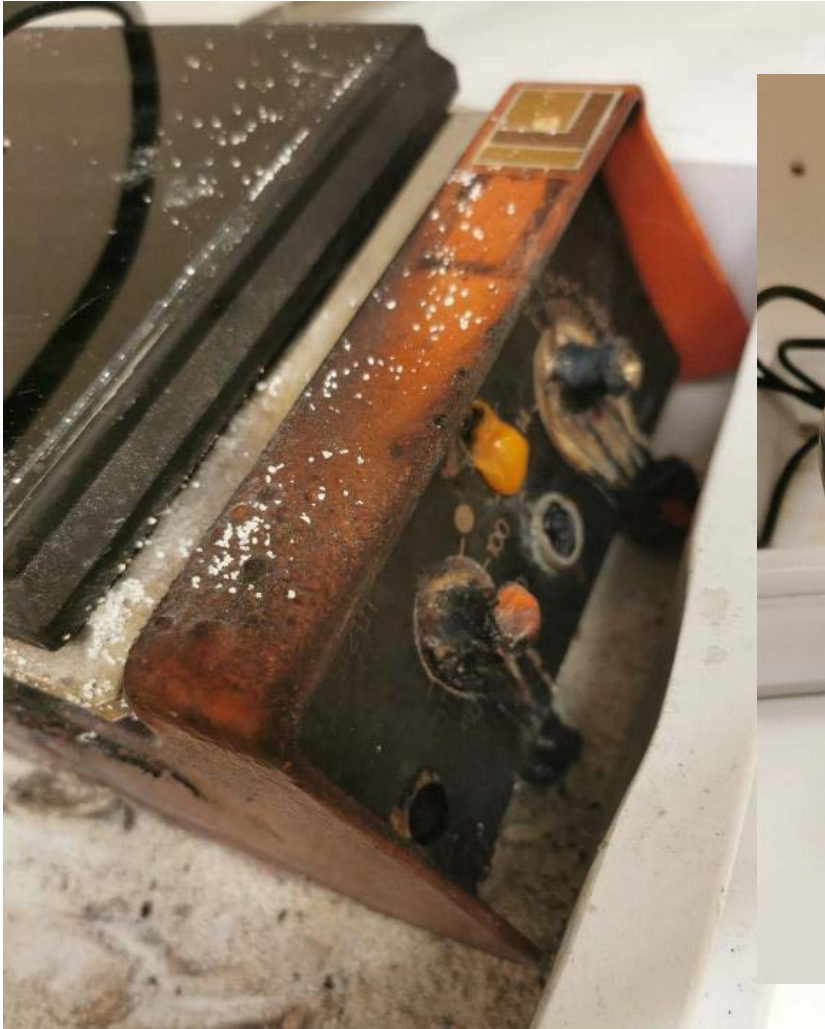


- Smoke detectors in the room activate the fire alarm.
- Several persons go into the room at different occasions before evacuating, to see if the fire can be put out. **Some look for gas masks.**
- Biomedicum security guard successfully extinguish the fire quickly but inhales smoke (and fumes from DMF – the bottle explodes during the extinguish-work) and need medical attention. Several persons show mild symptoms for up to 2 days from inhaling smoke and/or fumes from extinguishers.
- The fire department, police, FM, Akademiska Hus arrives after the fire has been put out.
- After the fire department has left, some persons start cleaning to save equipment.





**Karolinska
Institutet**



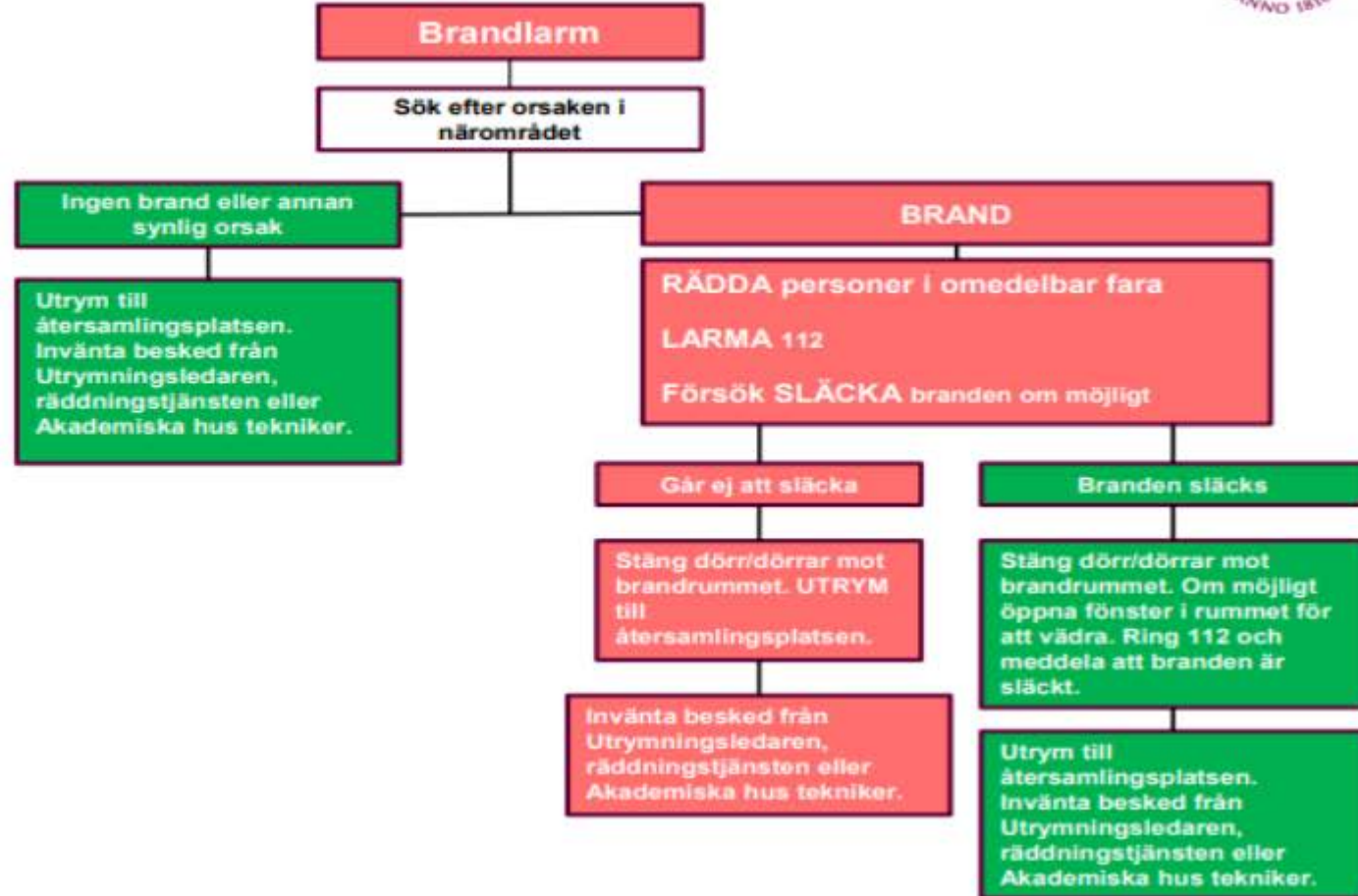
Areas of improvement: Fire safety routines

Identified areas of improvement	Actions
Several people went in to the room to assess if extinguishing work was possible.	A need to clarify fire safety routines; Are there chemicals in/near the fire? Gas cylinders? Is the room filled with smoke? Has the fire spread? Do I need any protective equipment, such as respirator/protective clothing, to dare to enter? <i>If the answer to these questions is yes, then it is not safe to extinguish!</i>
Some people looked for gas masks in the quarter.	Not part of the fire safety routine to use gas masks, if risk for chemical fumes, no one should enter!
The Biomedicum guard started the extinguishing work without knowledge about what chemical was involved.	A need to clarify the routine to the guards. Should not extinguish if chemicals involved.

Areas of improvement: Fire safety routines

Identified areas of improvement	Actions
People evacuated to different areas of the building, and outside.	A need to clarify where the official assembly point is.
Several people went in to the room quite quickly after the fire was put out.	A need to clarify routine: do not go back into a room/area immediately after a fire or chemical accident has occurred. Allow the house ventilation to ventilate any remaining smoke or gases/vapors before entering.
Regular cleaning staff cleaned the floors after the incident.	Regular cleaning staff should never clean spills! FM, Akademiska Hus and Fastighetsavdelningen MUST assess in each case whether decontamination is required (NOT up to the groups). When chemicals involved – RAGNSELLS (KI) – if only smoke – RELITA (AH).

1. Ta på dig utrymningsledarvästen och ta med dig handlampan.
2. Gå igenom lokalerna och uppmana lugnt personer som är kvar att utrymma via närmaste nödutgång till återsamlingsplatsen. Knacka på alla stängda dörrar och kontrollera toaletterna.
3. När lokalerna är genomgångna, **utrym till återsamlingsplatsen**. Försök bilda dig en uppfattning om någon saknas. **Koordinera med andra utrymningsledare** på återsamlingsplatsen. **Ring 112** om detta inte redan är gjort, och informera om situationen.
4. Håll uppsikt mot byggnaden. **Sök kontakt med räddningstjänstens räddningsledare (GUL HJÄLM)** eller drifttekniker från Akademiska Hus när de anländer.
5. **Meddela personer på återsamlingsplatsen att byggnaden kan återinrymmas**, endast efter personligt besked från räddningstjänstens räddningsledare eller Akademiska Hus drifttekniker.



Övrig information

- Fri parkering resten av året på anvisade platser på campus med personaldekal
- Bidrag för träningskort (årskort, klippkort, enkelbiljetter) som omfattar aktiviteter i betydelsen fysisk träning, till exempel gymnastik, aerobics, styrketräning, klättring, racket- och bollsporter, simning, dans, kampsport, ridning, segelsport och skidåkning. Även body-mind träning som yoga, qi gong och tai chi räknas hit.
- Appar och webbtjänster med inriktning mot fysisk aktivitet och motion. Godkända appar och webbtjänster är:
 1. Internetbaserade träningsprogram som avser fysisk träning till exempel yoga, HIIT, cirkelträning.
 2. Tjänster för registrering av egen träning, till exempel promenad- och löprundor.
 3. Appar för till exempel stegräkning och pulsmätning.
- Pausit pausprogram (Fixit hjälper till med nedladdning)

Pausit Demo



What
is
Pausit?

Pausit is your personal trainer in the computer. A program that reminds you when to take breaks. Make personal programs based on your specific concerns. Pausit prevents the occurrence of work-related injuries.



Tack för att ni lyssnat