

AMG

10 mars 2021

Senaste om covid-19

- KI förtydligar vad som gäller för användning av munskydd. Munskydd rekommenderas där fysisk närvaro är nödvändig, och distansering är svår att åstadkomma. Munskydd kommer finnas tillgängliga via respektive institution för de tillfällen då de rekommenderas.

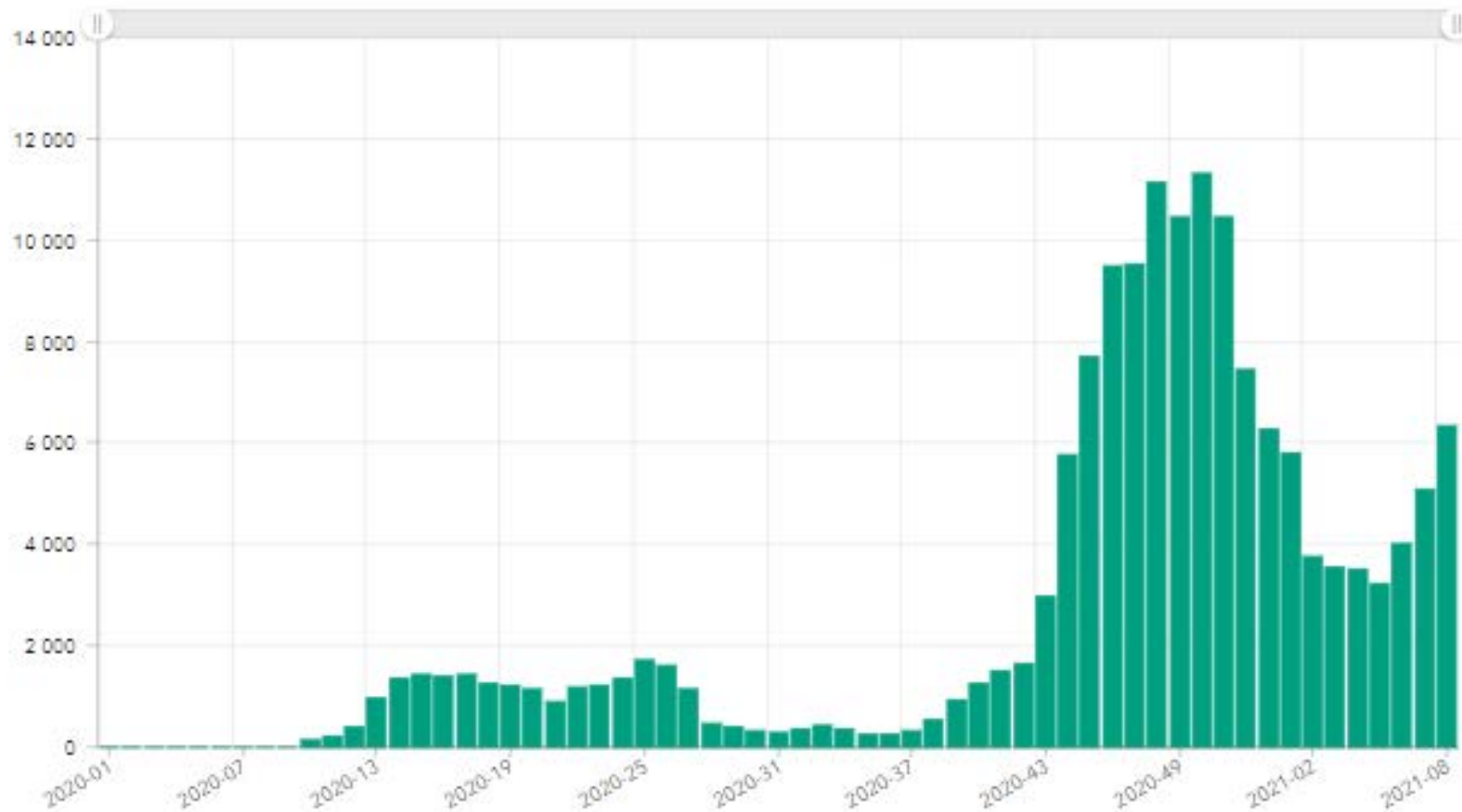
För KI gäller fortsatt att:

- KI:s forskning och utbildning fortgår.
 - Det ligger på allas ansvar att skapa och upprätthålla en trygg miljö på universitetets campus och i samhället i stort. Med respekt för och omsorg om andra i samhället och deras väl är det viktigt att alla är försiktiga och följer rekommendationer och riktlinjer.
-

Statistik från Folkhälsomyndigheten

Tidsserier för Stockholm

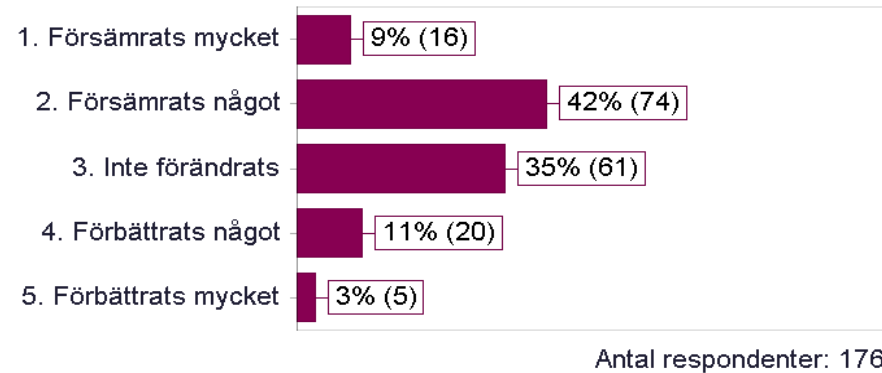
Sjukdomsfall per vecka



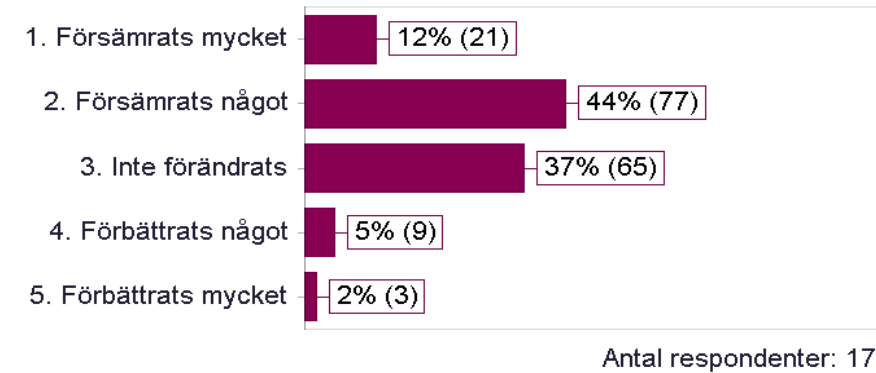
Resultat från HR Puls

Psykisk hälsa och arbetsmiljö under pandemin

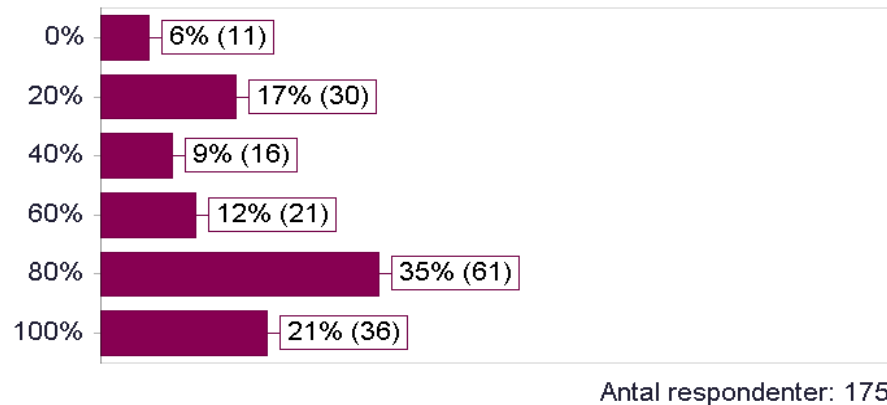
Mitt psykiska välbefinnande har påverkats av förändringarna i den sociala arbetsmiljön (t.ex. hålla avstånd på jobbet, digitala möten, jobba hemma) på så sätt att det har:



Mitt fysiska välbefinnande har påverkats av förändringarna i den fysiska arbetsmiljön (t.ex. ergonomi, arbetsverktyg, stödsystem) på så sätt att det har:



Jag har på grund av pandemins restriktioner jobbat hemma uppskattningsvis...



Fortsättning från HR Puls

Avslutande fritext

Miljön hemma har jag skapat för avkoppling.

Miljön på jobbet är skapad för att arbeta i.

Det är inte lika lätt att koppla av hemma som tidigare. Nu kan man alltid öppna datorn och kolla mailen för ju mer jag gör ikväll ju mindre har jag att göra imorgon.

Det är lättare att vara effektiv på jobbet när man kan printa listor hit och dit och hålla på ...

Chefer/gruppledare bör få vägledning av HR eller liknande i hur vi kan prata/stötta våra medarbetare som ger uttryck för försämrade psykosocial och/eller fysisk hälsa under pandemin och dess tillhörande restriktioner. Det tär att jobba hemifrån och vissa har sämre arbetsvillkor hemma ex. pga trångboddhet, små barn hemma etc.

Det är viktigt att följa upp hur olika forskargrupper följer riktlinjer och rekommendation vid institutionen samt hela KI.

During this pandemic I really appreciated the encouraging mails from our Prefekt, suggesting to work from home when it is possible, to avoid meeting in person, and to keep a physical distance, as recommended. However, in different groups it has been hard to convince supervisors to follow the recommendations from KI and FHM.

Tänker att det är mycket som fungerar! Fantastiskt att vi kan fortsätta utbilda och forska i så stor utsträckning via digitala möten.

I find it difficult that KI as a whole has no clear guidelines regarding research during the pandemic. Some groups collect data like before while others stopped completely and noone from the leaders says anything concrete about this.

Framtidens arbetsplats – på många sätt redan här

Framtidens arbetsplats - en översyn | Medarbetare (ki.se)

Karolinska Institutet har liksom många andra verksamheter tvingats till snabb omställning och utveckling under Coronapandemin. Katarina Bjelke, universitetsdirektör KI, har beslutat om en förutsättningslös översyn med syftet att lära av och ta tillvara de erfarenheter vi samlat på oss under 2020 tillsammans med inhämtad kunskap om vad aktuell forskning visar.



Arbetet bedrivs i projektform med stöd av en arbetsgrupp. Processen leds och faciliteras av Maria Deckeman. Fokus är i steg ett på verksamhetsstödet. Slutsatser och rekommendationer till fortsatt arbete ska presenteras i form av en rapport till beställaren den sista mars 2021. Därefter fattas beslut om den fortsatta processen. Förslag till plan för kommunikation och förankring är en delleverans i rapporten.

I arbetsgruppen sitter bl.a.
Sandra Brogårde, AC KBH

Översynen har en direkt koppling till Strategi 2030 och ska bidra till att implementera värdegrunden, bland annat genom att skapa förutsättningar för våra kärnvärden passion (arbetsglädje), kreativitet och ansvar. Vägen dit går genom ett möjliggörande, relationsorienterat ledarskap och väl utvecklat kollegialt samarbete.

Miljörevision November 2020 KBH



Revisionsresultat

Revisionen genomfördes enligt plan. Alla intervjuade personer har medverkat på ett engagerat, öppet och konstruktivt sätt, så att revisionen kunnat genomföras på ett värdeskapande vis. Samtliga krav i ISO 14001:2015 som skulle revideras (se tillhörande revisionsprogram) har berörts baserat på stickprovskontroll.

Ett stort miljöengagemang genomsyrar institutionen där miljöombudet tillsammans med kemikalieombudet driver det operativa miljöarbetet ute i organisationen. Kännedomen om miljöpolicy, vilka miljöaspekter institutionen berörs av samt miljömål med tillhörande handlingsplaner är god. Miljöarbetet på institutionen följer tydligt (PDCA) systematiken från ISO 14001 och en "röd tråd" från institutionens miljöarbete till FN:s internationella hållbarhetsmål finns tydligt illustrerat i institutionens miljöpresentationer.

Miljörevision November 2020 KBH

Fortsättning



Institutionen är en reseintensiv organisation då stor del av arbetet bedrivs utomlands. Nu har miljöpåverkan från resor av naturliga skäl minskat på grund av Corona. Detsamma gäller kemikalieanvändningen som minskat av samma orsak. Samtidigt framhåller de intervjuade att det aktiva miljöarbetet inte tappat fart p.g.a. Corona utan bedrivits som vanligt.

Någon systematisk riskanalys med hänsyn till miljöpåverkan har inte gjorts på institutionen. Dessutom behöver institutionen bli bättre på att protokollföra resultat från sin miljöpåverkan, följa upp sina förbättringar samt synliggöra detta så man har bättre koll på sin miljöprestanda. Men tanke på det stora miljöengagemang som finns på institutionen, vore det bra om de även kan visa upp konkret hur mycket bättre institutionen blivit som följd av sitt miljöarbete. Detta skulle sedan i sin tur kunna vara en inspiration för andra institutioner att ta efter.

Hot eller våld relaterat till ditt arbete

Akademisk frihet får inte ha några begränsningar. – Ole Petter Ottersen

Hot eller våld i samband med arbetets utförande är aldrig acceptabelt. Hat, hot och trakasserier mot forskare, men också mot andra yrkesgrupper, är dessvärre inget nytt fenomen men har aktualiserats i betydligt större utsträckning, då ofta relaterat till den forskning som bedrivs på KI avseende covid-19.

I första hand vill vi att du, som utsatts för hot eller våld och behöver stöd, vänder dig till din chef, institutionsledning eller institutionens HR-funktion. Den som behöver en professionell samtalskontakt kan alltid vända sig till KI:s företagshälsa, Avonova, eller till personalstödet via Falck Healthcare.

Väktare på campus och NKS

KI och KS har väktare på siterna dygnet runt som kan kontaktas om något upplevs som otryggt, hotfullt eller som avviker från det normala.

Väktarna nås via telefon:

Campus Solna: 08-524 864 29

Campus Flemingsberg: 08-524 860 60

NKS: 08-585 88 888

Skärpta regler för sprängämnesprekursorer

För att förhindra terrorism med hemgjorda sprängämnen har utgångsämnen till dessa, så kallade sprängämnesprekursorer, reglerats inom EU. Reglerna innebär att kontroller behöver ske vid överlåtelse av produkter som innehåller dessa ämnen. Vidare måste misstänkta transaktioner, stöder och försvinnanden rapporteras till polisen. Från den 1 februari 2021 gäller skärpta regler.

Prekursorer som omfattas av restriktioner

Ett centralt begrepp i regelverket är ”sprängämnesprekursorer som omfattas av restriktioner”. Produkter som innehåller nedan förtecknade ämnen i halter över de angivna är sådana ”sprängämnesprekursorer som omfattas av restriktioner”:

- Ammoniumnitrat, mer än 45,7 vikt% (motsvarar mer än 16 vikt% kväve från ammoniumnitrat)
- Natrium- eller kaliumklorat, mer än 40 vikt%
- Natrium- eller kaliumperklorat, mer än 40 vikt%
- Nitrometan, mer än 16 vikt% (motsvarar mer än 12 volym% i bränslen för modellfarkoster)
- Salpetersyra, mer än 3 vikt%
- Svavelsyra, mer än 15 vikt%
- Väteperoxid, mer än 12 vikt%

- Leverantörer måste hämta in viss information av de som köper kemikalier som räknas som sprängämnesprekursorer
 - Identitetsbevis för personen som företräder företaget
 - Företagets namn, adress och organisationsnummer
 - Företagets verksamhet och användning av produkten

Prefekten (som ytterst ansvarig) bör underteckna formuläret och det är även hens ID-nummer som ska fyllas i. Upphandlingsenheten rekommenderar även att diarieföra formuläret så att informationen om vilken applikation denna kundförsäkran gäller finns vid institutionen. Kundförsäkran gäller i 12 månader

Mer om lagen kring sprängämnesprekursorer, se:

[SVERIGES RIKSDAG](#)

[MSB](#)

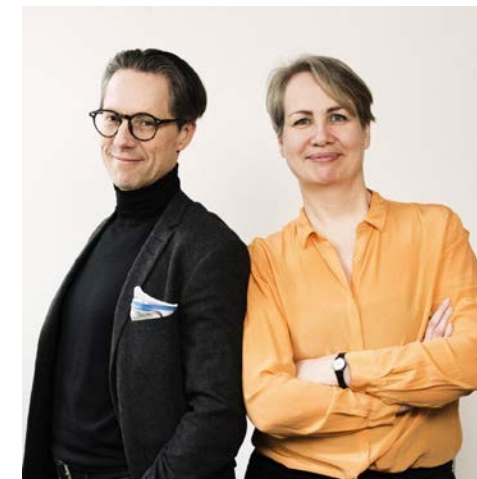
[EU](#)

Arbetsmiljödagen 2021 / Work environment day 2021

Onsdagen den 21 april 13-15:30

Temat för Arbetsmiljödagen är "Health at work in the Corona pandemic".
Evenemanget hålls på engelska via ZOOM [anmälningsslänk](#)

- Kerstin Jeding and Giorgio Grossi who speak about the individual perspective when we work under so special conditions as we have done during the last year. Coping strategies etc.
- Mattias Elg will give us the group and organizational perspective and “a look into the future” when it comes to working conditions.



Health Talks – tre föreläsningar om vardagsrörelse för hälsa och välmående

Health Talks" är korta förinspelade presentationer om fysisk aktivitet och hälsa som hålls av tre KI-forskare. Med anledning av de nya globala riktlinjerna om fysisk aktivitet, vill vi lyfta betydelsen av vardagsrörelse för hälsa och välmående.

Serien består av följande delar och kan ses närsomhelst efter släpp-datum på [sidan](#)

- 15 februari:
Vardagsrörelsens betydelse - varje rörelse räknas, Professor Mai-Lis Hellenius
- 15 mars:
Mental hälsa och fysisk aktivitet, överläkare Ullakarin Nyberg
- Datum kommer snart:
Fysisk aktivitet och träning, Professor Jorge Ruas



KI:s Arbetsmiljö- och hälsopris 2021

Priset består av 30 000 kronor. Vinnaren och dennes institution/motsvarande får tillsammans bestämma vad prissumman kan användas till för att fortsätta promota arbetsmiljön.

Nominera kandidater som under rådande corona-pandemi har gjort något extra för att medarbetare och/eller studenter har möjlighet att, till exempel:

- orka hålla geisten uppe,
- jobba/studera smittsäkert,
- undvika ensamarbete (när arbetet utförs i KI:s lokaler),
- ta pauser (för "kropp och knopp"),
- hålla en bra balans mellan "arbete/studier och fritid".

Mejla era nomineringar senast 31 mars 2021 till margareta.bratt@ki.se

En partsammansatt arbetsgrupp från KI:s Arbetsmiljönämnd utser pristagaren med utgångspunkt från kriterierna. Priset delas ut den 21 april 2021, då vi genomför Arbetsmiljödagen kl. 13.00-15.30 (via Zoom).

Övriga punkter:

Tack för att ni lyssnat