

Själv mordsförsök i Stockholms län

Data: 1987-2016

Guo-Xin Jiang

Gergö Hadlaczky

Danuta Wasserman

Självordsförsök i Stockholms län

Data: 1987-2016

Innehåll

Statistik över självmordsförsök i Sverige	3
Självordsförsök i Stockholms län	5
Totalt	5
Män	8
Kvinnor	10
Jämfört med riket	12

Statistik över självmordsförsök i Sverige

En uppgift för NASP – Nationellt centrum för suicidforskning och prevention av psykisk ohälsa, vid Karolinska Institutet samt Stockholm Läns Sjukvårdsområde (SLSO), är att följa utvecklingen av självmordsförsök och självmord i Stockholms län och Sverige, och att även följa utvecklingen av självmord i Europa och världen i övrigt. En gång om året presenterar NASP aktuella data över självmordsförsök och självmord. Rapporten om Självmord i Stockholms län och riket 1980-2016 kan hämtas på NASPs hemsida. (www.ki.se/suicid)

I denna rapport behandlas självmordsförsök i Stockholms län under åren 1987-2016. Uppgifterna hämtas från Socialstyrelsens patientregister och bearbetas vidare vid NASP. Patientstatistiken omfattar de personer som fått slutenvård på sjukhus för självmordsförsök – den täcker alltså inte alla självmordsförsök. Enkätundersökningar i befolkningen kan ge skattningar av mörkertalet, dvs. omfattningen av självmordsförsök som inte leder till sjukhusvård. En skattning är att de som vårdas på sjukhus utgör omkring 60% av alla självmordsförsök.

Resultaten i rapporten grundas på antalet personer (ej antalet självmordsförsök) som under ett visst år slutenvårdats på sjukhus för självmordsförsök, och som senare under samma år blivit utskrivna från slutenvården (baserat på årliga persondata samt utskrivningsdatum hämtat ur Patientregistret). Någon hänsyn till att personen kan ha skrivits ut från sjukhuset mer än en gång (vid upprepade försök) under ett visst år tas alltså inte.

Vid jämförelser av självmordsförsök över tid, kan utfallen påverkas av förändringar vad gäller behandlingsmetoder - förbättrad behandling vid exempelvis överdosering av läkemedel kan innebära att färre behöver läggas in på sjukhus, vilket då leder till färre registreringar. Vidare kan en viss eftersläpning i rapportering/registreringen förekomma, vilket gör att antalen för de olika åren succesivt justeras. Rapportens resultat grundas på senast tillgängliga information för samtliga år.

En annan aspekt att ta hänsyn till när det gäller att bedöma betydelsen av självmordsproblematiken i Sverige är den överlappning som finns mellan självmordsförsök och självmord genom att en betydande andel av personer som försökt ta sitt liv senare avlider genom fullbordat självmord.

I rapporten återkommer följande uttryck:

Självordsförsök: Uppgifterna om självordsförsök kommer från Socialstyrelsens patientregister och omfattar (enligt ovan) alla personer som någon gång under året skrivits ut från slutenvården med självordsförsök som huvuddiagnos (säker eller osäker diagnos).

Självordsförsökstal: Antalet personer slutenvårdade för självordsförsök per 100 000 invånare under ett år, i hela eller delar av populationen.

Könskvot: Mäns självordsförsökstal/kvinnors självordsförsökstal.

Säkra självordsförsök: Uppsåtligt självtillfogad skada, kod E950-E959, enligt ICD-8 och ICD-9 klassifikationen. Från och med 1 januari 1997, avsiktlig självdestruktiv handling, kod X60-X84 enligt ICD-10 klassifikationen. Analyser visar att klassificeringen av självmord och självordsförsök nästintill 100 procentigt överensstämmande mellan de två systemen.

Osäkra självordsförsök: Oklarhet om skada uppkommit genom olycksfall eller uppsåt, kod E980-E989, enligt ICD-9 klassifikationen. Från och med 1 januari 1997 enligt ICD-10 klassifikation, skadehändelse med oklar avsikt, kod Y10-Y34.

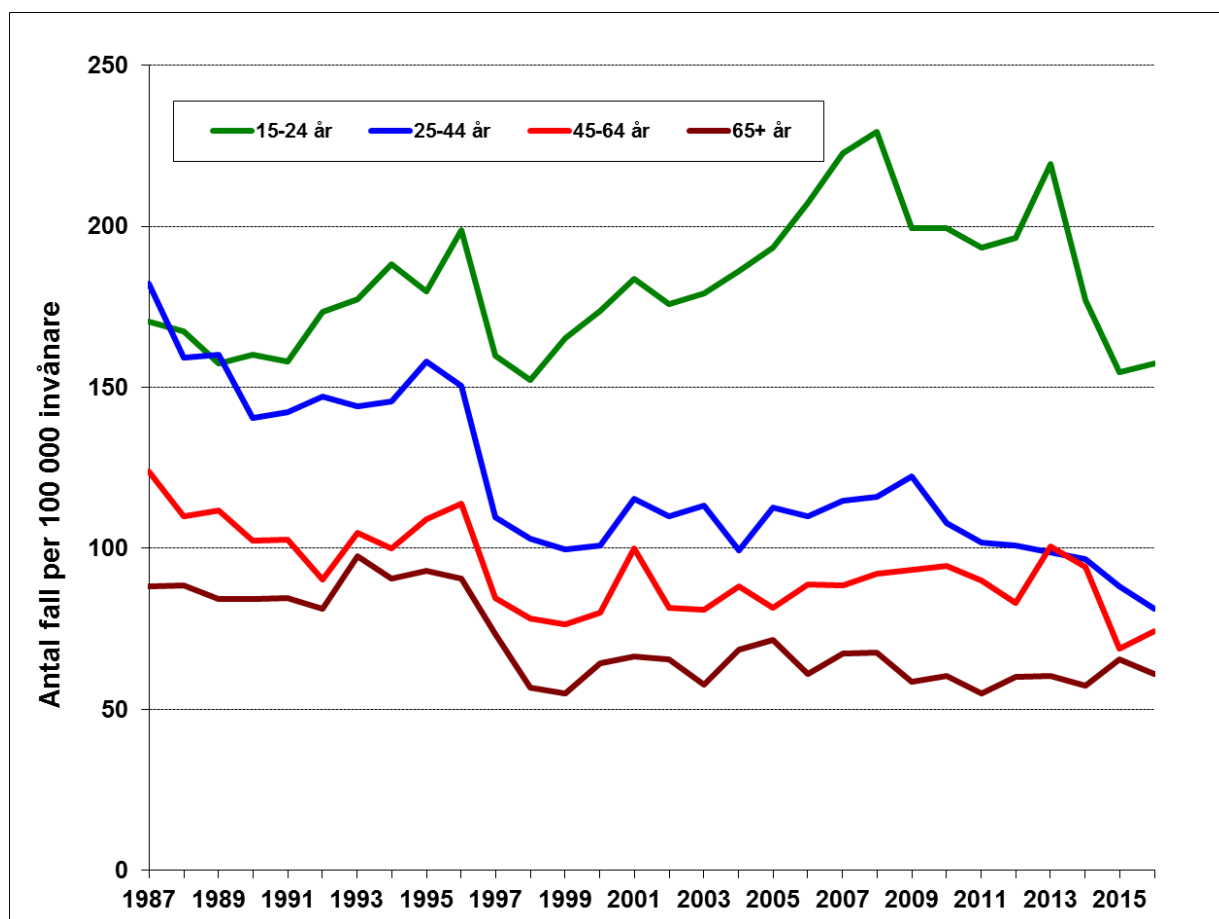
Vid jämförelser mellan olika diagram bör noteras att skalorna kan skilja sig åt.

Självordsförsök i Stockholms län

Totalt

Antalet personer som gjort självmordsförsök och registrerats i Socialstyrelsens patientregister måste tolkas med försiktighet eftersom det påverkas av gällande sjukvårdspraxis t.ex. rutiner för in- och utskrivning.

År 2016 var antalet personer 15 år och äldre som gjort självmordsförsök i Stockholms län totalt 86 per 100 000 invånare, vilket kan jämföras med 95 för riket i stort. I antal fall betyder det att 1 569 personer vårdats för självmordsförsök.



Självordsförsök (säkra och osäkra) i Stockholms län per 100 000 invånare i olika åldersgrupper.

Antal personer som skrivits ut från slutenvård.

I likhet med landet i stort är självmordsförsök i motsats till självmord vanligare bland yngre än äldre personer.

Stockholms län uppvisar en utveckling av självmordsförsök som liknar den för landet i övrigt. Sett till hela perioden 1987-2016 har andelen självmordsförsök sjunkit i alla åldersgrupper med undantag för personer i åldern 15-24 år. Under det senaste decenniet har andelen legat stabilt för de tre äldsta åldersgrupperna, medan den stigit och fallit för de yngsta.

Bland personer i Stockholms län år 2016 var självmordsförsökstalet 158 för den yngsta åldersgruppen, 81 och 74 för mellangrupperna och 61 för de äldsta. I riket var motsvarande siffror 177, 105, 80 och 52.

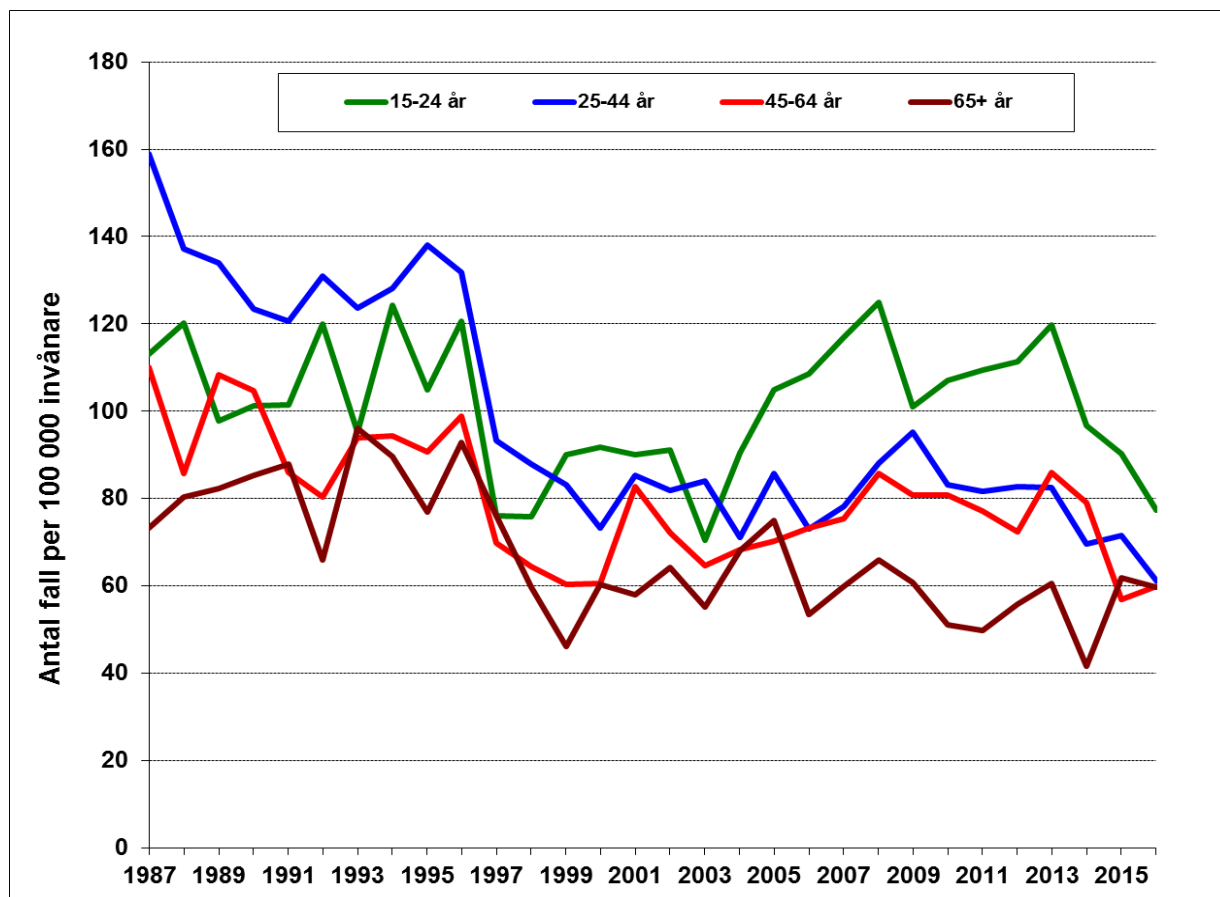
Mellan åren 1996-97 finns en observerad minskning i frekvensen av självmordsförsök. Denna nedgång är svårtolkad: den skulle kunna bero på en faktisk minskning i antalet självmordsförsök, men det kan också bero på ändrade rutiner i vården för antagning av självmordsförsökspatienter vilket skulle påverka självmordsstatistiken.

Tabellen på sidan 7 visar självmordsförsök (säkra och osäkra) i Stockholms län 1987-2016 inom olika åldersgrupper. Antal personer som skrivits ut från slutenvård.

Antal självmordsförsök i Stockholms län:						Självmordsförsökstal per 100 000				
	Total									
Årtal	15-24	25-44	45-64	65+	Totalt	15-24	25-44	45-64	65+	Totalt
1987	388	938	414	219	1959	170,5	182,1	123,9	88,1	147,8
1988	380	822	374	223	1799	167,3	159,1	109,9	88,6	134,7
1989	354	829	390	214	1787	157,4	160,2	111,8	84,1	132,8
1990	354	728	367	216	1665	160,0	140,5	102,4	84,2	122,9
1991	342	739	378	218	1677	157,9	142,4	102,7	84,5	123,2
1992	367	765	342	210	1684	173,6	147,1	90,4	81,2	123,1
1993	367	752	407	253	1779	177,4	144,1	104,9	97,6	129,3
1994	386	765	397	236	1784	188,3	145,8	99,9	90,8	128,6
1995	367	833	440	240	1880	179,8	157,9	108,9	93,1	134,9
1996	405	807	471	237	1920	198,9	150,4	113,9	90,6	135,7
1997	323	598	356	192	1469	159,9	109,6	84,6	73,4	102,7
1998	305	571	334	148	1358	152,2	103,1	78,1	56,7	94,1
1999	331	563	334	143	1371	165,4	99,6	76,5	54,9	93,7
2000	348	580	356	167	1451	173,6	100,9	80,2	64,2	98,1
2001	371	671	451	173	1666	183,8	115,3	99,9	66,4	111,4
2002	358	642	373	171	1544	175,9	109,8	81,4	65,5	102,4
2003	370	662	376	151	1559	179,3	113,3	81,0	57,7	102,8
2004	392	580	413	181	1566	186,2	99,4	88,1	68,6	102,6
2005	417	658	387	191	1653	193,5	112,6	81,7	71,7	107,3
2006	461	648	424	164	1697	207,2	110,1	88,7	61,1	108,9
2007	516	684	428	184	1812	222,6	114,9	88,6	67,3	114,4
2008	552	698	449	190	1889	229,4	116,0	92,0	67,6	117,2
2009	495	744	461	171	1871	199,4	122,4	93,4	58,7	114,0
2010	507	662	472	182	1823	199,3	107,9	94,5	60,3	109,2
2011	498	632	455	172	1757	193,3	101,7	90,0	55,1	103,5
2012	508	636	426	194	1764	196,3	100,8	83,1	60,2	102,3
2013	567	633	522	201	1923	219,4	98,8	100,6	60,5	109,9
2014	455	631	496	196	1778	177,2	96,8	94,3	57,5	100,1
2015	394	585	367	229	1575	154,7	88,1	68,8	65,7	87,4
2016	399	549	404	217	1569	157,5	81,2	74,3	61,0	85,8

Män

År 2016 var självmordsförsökstalet för män 15 år och äldre: 63, vilket kan jämföras med 78 för landet i sin helhet. För Stockholms län motsvarar detta 568 personer som slutenvårdats för självmordsförsök.



Självmordsförsök (säkra och osäkra) per 100 000 invånare i Stockholms län. Män i olika åldersgrupper.

Antal personer som skrivits ut från slutenvård.

Relationen mellan självmordsförsök och ålder bland män i Stockholms län är mer otydlig än för hela landet. Även här framkommer att de yngsta, har högst självmordsförsökstal under senare tid, sedan 1999.

Självmordsförsökstalet varierar också mer mellan åren jämfört med riket beroende på en större slumpvariation genom de jämförelsevis låga antalen för Stockholms län. I samtliga åldersgrupper bland män sjunker självmordsförsökstalen över perioden 1987-2016. Den största nedgången ses för män i åldern 25-44 år framför allt under slutet av 1990-talet, och den minsta ses för åldersgruppen 15-24 år. Under det senaste decenniet har trenden planat ut eller vänt och visar en ökning av självmordstalet för i första hand den yngsta åldersgruppen 15-24 år, **men en minskande under de senaste några åren.**

År 2016 var självmordsförsökstalen för män i Stockholms län 77, 61, 60 och 60 (från den yngsta till den äldsta åldersgruppen) och motsvarande siffror för riket var 106, 89, 72 och 52.

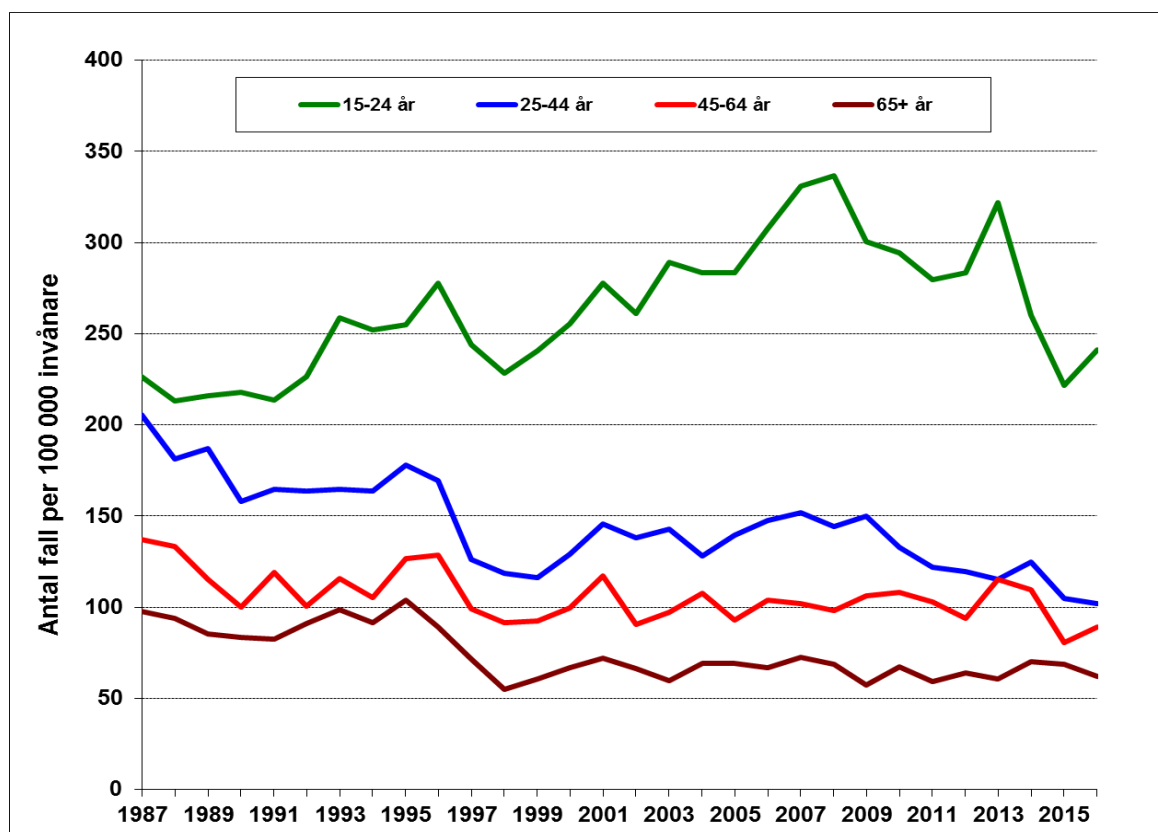
Tabellen nedan visar självmordsförsök (säkra och osäkra) i Stockholms län 1987-2016: Män i olika åldersgrupper. Antal personer som skrivits ut från slutenvård.

Antal självmordsförsök i Stockholms län: Män						Självmordsförsökstal per 100 000				
Årtal	15-24	25-44	45-64	65+	Totalt	15-24	25-44	45-64	65+	Totalt
1987	127	413	181	71	792	113,1	159,0	110,2	73,2	125,1
1988	135	357	144	79	715	120,2	137,2	85,8	80,4	112,0
1989	109	349	187	82	727	97,9	134,0	108,4	82,4	112,9
1990	111	322	186	86	705	101,2	123,5	104,7	85,4	108,7
1991	109	315	157	89	670	101,4	120,6	86,0	87,8	102,6
1992	126	343	151	67	687	120,0	130,9	80,4	65,9	104,6
1993	98	325	181	98	702	95,2	123,7	94,0	96,0	106,3
1994	127	339	186	92	744	124,2	128,3	94,3	89,7	111,7
1995	107	367	182	78	734	104,8	138,1	90,7	76,8	109,6
1996	123	356	203	96	778	120,6	131,8	98,8	92,8	114,3
1997	77	256	146	79	558	76,1	93,2	69,8	76,1	81,0
1998	76	245	137	62	520	75,8	87,8	64,5	59,7	74,8
1999	90	237	131	48	506	90,0	83,2	60,3	46,1	71,7
2000	92	212	134	63	501	91,8	73,2	60,6	60,4	70,0
2001	91	250	186	61	588	90,1	85,3	82,7	58,0	81,2
2002	93	241	165	68	567	91,2	81,9	72,2	64,2	77,6
2003	73	247	150	59	529	70,4	84,1	64,7	55,1	71,9
2004	96	208	160	74	538	90,6	71,1	68,3	68,1	72,6
2005	114	251	166	83	614	104,9	85,6	70,2	75,1	82,0
2006	122	216	175	60	573	108,6	73,1	73,3	53,5	75,5
2007	137	234	182	69	622	116,9	78,2	75,4	59,8	80,5
2008	152	267	209	79	707	124,8	88,2	85,8	66,0	89,7
2009	127	291	199	76	693	101,0	95,1	80,7	60,7	86,3
2010	138	257	202	67	664	107,0	83,2	80,9	51,2	81,1
2011	143	256	195	68	662	109,5	81,7	77,1	49,9	79,4
2012	146	263	186	79	674	111,3	82,7	72,4	55,8	79,5
2013	157	267	224	89	737	119,8	82,6	86,0	60,6	85,6
2014	126	229	209	63	627	96,6	69,6	79,1	41,6	71,6

2015	117	240	153	96	606	90,3	71,6	57,0	61,7	68,2
2016	100	209	164	95	568	77,3	61,1	59,9	59,7	62,8

Kvinnor

Självordsförsökstalet för kvinnor 15 år och äldre i Stockholms län var år 2016: 108, vilket kan jämföras med motsvarande siffra för riket - 112. I absoluta tal motsvarar detta 1001 kvinnor i Stockholms län som under 2016 behandlats i slutenvård för självmordsförsök.



Självordsförsök (säkra och osäkra) i Stockholms län 1987-2016. Kvinnor i olika åldersgrupper. Antal personer som skrivits ut från slutenvård.

Andelen självmordsförsök sjönk marginellt under perioden 1987-2016 för samtliga åldersgrupper bland kvinnor med i genomsnitt 1,3 fall per 100 000 kvinnor och år, men under det senaste decenniet ses relativt stabilt för de tre äldsta åldersgrupperna, medan den stigit och fallit för den yngsta åldersgruppen (15-24 år).

Konsekvent över hela perioden stiger självmordsförsökstalen med sjunkande ålder för kvinnor. I den yngsta åldersgruppen vilka har de högsta talen stiger andelen självmordsförsök såväl för hela perioden som för det senaste decenniet. Utvecklingen förtjänar speciell uppmärksamhet. Den innebär en genomsnittlig ökning med omkring tio fall per år av unga kvinnor som vårdats för självmordsförsök

under det senaste decenniet. År 2016 var självmordsförsökstalen för kvinnor i Stockholms län över de fyra åldersgrupperna 241, 102, 89 och 62. I Riket var motsvarande siffror 252, 121, 89 och 52.

Tabellen på sidan 11 visar självmordsförsök (säkra och osäkra) per 100 000 invånare i Stockholms län: Kvinnor i olika åldersgrupper. Antal personer som skrivits ut från slutenvård.

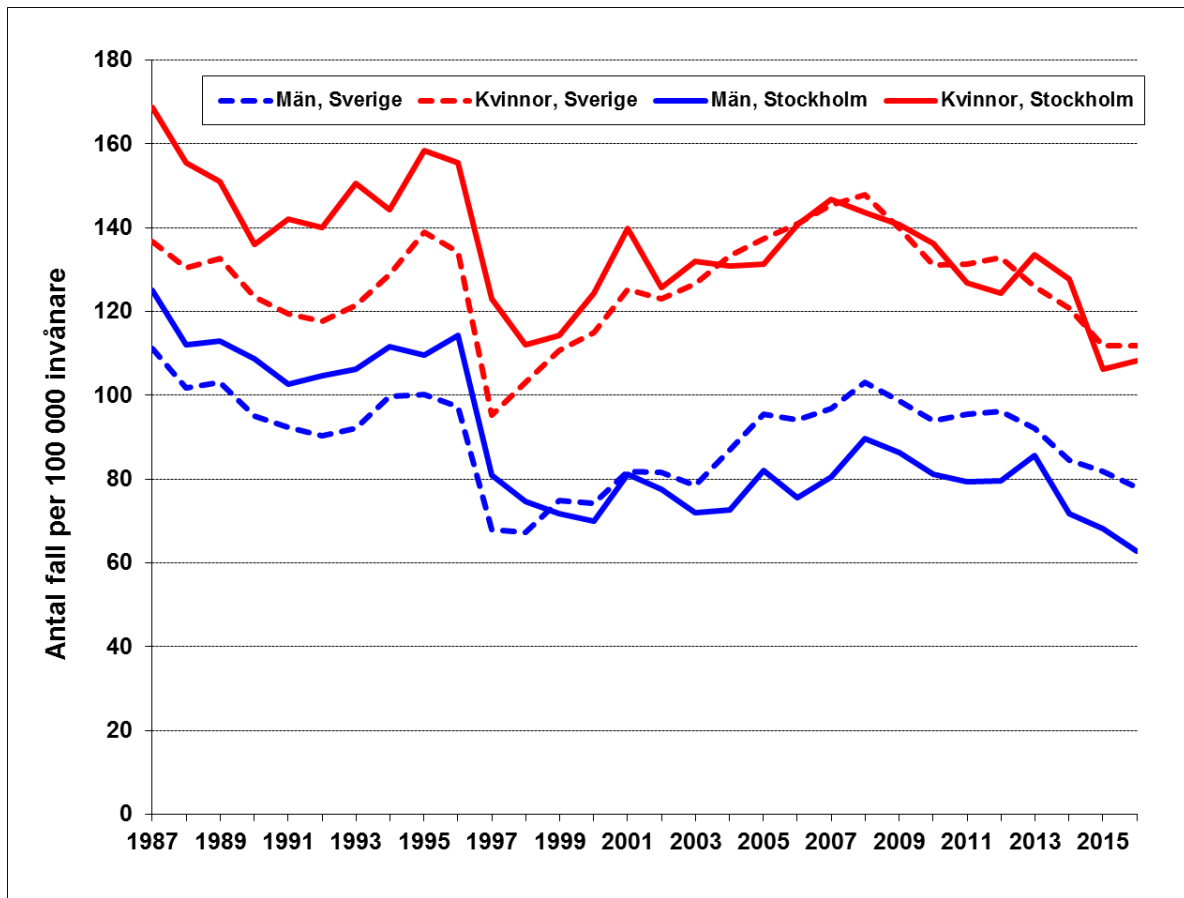
Årtal	Antal självmordsförsök i Stockholms län: Kvinnor					Självmordsförsökstal per 100 000				
	15-24	25-44	45-64	65+	Totalt	15-24	25-44	45-64	65+	Totalt
1987	261	525	233	148	1167	226,3	205,7	137,2	97,5	168,6
1988	245	465	230	144	1084	213,3	181,3	133,4	93,8	155,5
1989	245	480	203	132	1060	215,8	186,8	115,2	85,2	151,1
1990	243	406	181	130	960	217,7	157,8	100,2	83,3	136,1
1991	233	424	221	129	1007	213,5	164,6	119,2	82,4	142,1
1992	241	422	191	143	997	226,4	163,4	100,3	91,1	140,0
1993	269	427	226	155	1077	258,8	164,8	115,6	98,7	150,5
1994	259	426	211	144	1040	252,2	163,5	105,4	91,4	144,3
1995	260	466	258	162	1146	254,8	177,9	126,8	103,6	158,3
1996	282	451	268	141	1142	277,6	169,3	128,7	89,2	155,5
1997	246	342	210	113	911	244,0	126,3	99,2	71,6	122,9
1998	229	326	197	86	838	228,5	118,6	91,7	54,7	112,2
1999	241	326	203	95	865	240,7	116,2	92,6	60,7	114,3
2000	256	368	222	104	950	255,5	128,9	99,6	66,8	124,3
2001	280	421	265	112	1078	277,7	145,8	117,1	72,1	139,8
2002	265	401	208	103	977	260,9	138,1	90,6	66,5	125,8
2003	297	415	226	92	1030	289,2	142,8	97,2	59,4	132,0
2004	296	372	253	107	1028	283,2	128,0	107,7	68,9	130,9
2005	303	407	221	108	1039	283,5	139,6	93,1	69,3	131,3
2006	339	432	249	104	1124	307,8	147,3	104,0	66,6	140,7
2007	379	450	246	115	1190	330,8	152,0	101,7	72,7	146,8
2008	400	431	240	111	1182	336,5	144,2	98,2	68,8	143,6
2009	368	453	262	95	1178	300,3	150,1	106,0	57,2	140,7
2010	369	405	270	115	1159	294,2	133,0	108,0	67,2	136,2
2011	355	376	260	104	1095	279,5	122,0	102,9	59,1	126,8

2012	362	373	240	115	1090	283,6	119,3	93,9	63,7	124,4
2013	410	366	298	112	1186	321,8	115,3	115,3	60,4	133,5
2014	329	402	287	133	1151	260,2	124,5	109,7	70,1	127,8
2015	277	345	214	133	969	221,5	105,0	80,7	68,8	106,2
2016	299	340	240	122	1001	241,3	101,8	88,9	62,1	108,3

Jämfört med riket

Självordsförsökstalen i Stockholms län jämfört med hela landet, var nästan alltid högre för både män och kvinnor före 1999. Under de senaste fem åren har självordsförsök bland kvinnor i Stockholms län följt utvecklingen i riket. Självordsförsöken bland män har legat under talen för riket i stort under hela 2000-talet.

Tolkningar måste göras med försiktighet eftersom uppgifterna om självordsförsök grundas på patientregistret, som endast omfattar de personer som blivit sjukhusvårdade i samband med självordsförsöket, och där regionala förhållanden av olika slag spelar stor roll.



Självordsförsök (säkra och osäkra) per 100 000 invånare i Stockholms län och Sverige. Män och kvinnor 15 år och äldre. Antal personer som skrivits ut från slutenvård.