

SJÄLVMORD I SVERIGE

Data: 1980-2016

Författare: Guo-Xin Jiang, Gergö Hadlaczky, Danuta Wasserman

Själv mord i Sverige

Data: 1980-2016

Innehåll	2
Statistik över Själv mord i Sverige	3
Själv mord i Sverige	4
Totalt	4
Män	6
Kvinnor	8
Säkra och osäkra själv mord	10
Själv mord bland ungdomar	12
Själv mordsmetoder	16
De vanligaste dödsorsakerna	18
Själv mord i länen i riket	21

Statistik över självmord i Sverige

NASP – Nationellt centrum för suicidforskning och prevention av psykisk ohälsa, vid Karolinska Institutet samt Stockholm Läns Sjukvårdsområde (SLSO), har bland annat till uppgift att följa självmordsutvecklingen i Stockholms län och att även följa utvecklingen i Sverige, Europa och världen. En gång om året presenterar NASP aktuella självmordsdata. Uppgifterna om självmord grundas på Socialstyrelsens dödsorsaksregister, och informationen bearbetas vidare vid NASP.

I rapporten presenteras antalet självmord i Sverige mellan åren 1980-2016 för män och kvinnor inom olika åldersgrupper. Vid jämförelser mellan olika diagram bör noteras att skalorna inte är desamma i alla diagram.

När det gäller riket redovisas även relationen mellan självmord och andra dödsorsaker för år 2016, och i vilken utsträckning som olika metoder för självmord har använts.

I rapporten återkommer följande uttryck:

Självmordstal: (SM-tal) = antal självmord per 100 000 personer, i hela eller delar av populationen under ett år.

Könskvot: Mäns självmordstal/kvinnors självmordstal.

Självmord: Antalet självmord i tabellerna står för säkra (cirka 80 procent) och osäkra (cirka 20 procent) självmord, tillsammans eller var för sig.

Säkra självmord: Självmord och uppsåtligt självtillfogad skada, kod E950-E959, enligt ICD-8 och ICD-9 klassifikationen. Från och med 1 januari 1997, avsiktlig självdestruktiv handling, kod X60-X84 enligt ICD-10 klassifikationen.

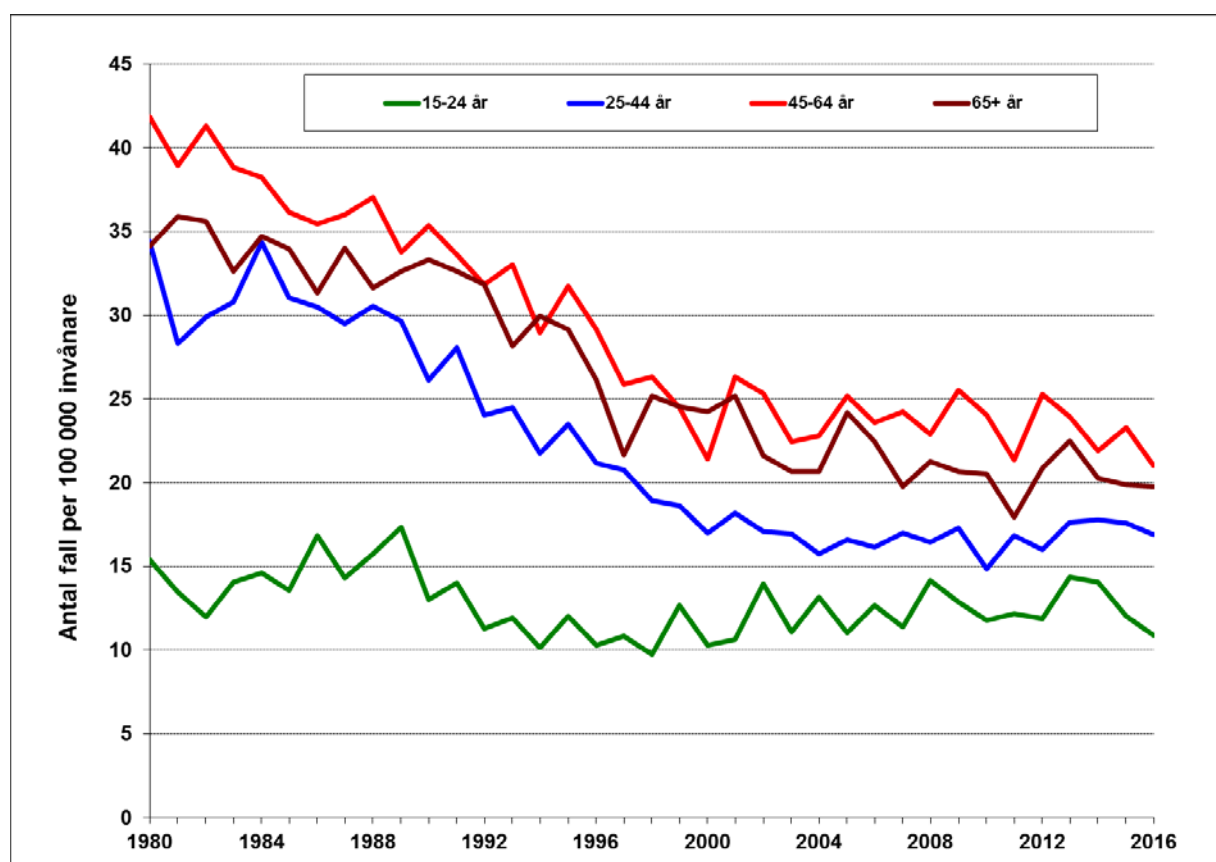
Osäkra självmord: Oklarhet om skada uppkommit genom olycksfall eller uppsåt, kod E980-E989, enligt ICD-9 klassifikationen. Från och med 1 januari 1997 enligt ICD-10 klassifikation, skadehändelse med oklar avsikt, kod Y10-Y34.

Själv mord i Sverige

Totalt

Dödlighetsdata som Socialstyrelsen redovisar för år 2016 visar sjunkande självmordstal under 2016 för alla fyra åldersgrupper, jämfört med 2015. Trenden med ett sjunkande självmordstal under perioden från 1980 står sig. I början av 1980-talet var antalet självmord per 100 000 personer 15 år och äldre, drygt 31 fall. År 2016 var självmordstalet 18,0.

Totalt 1470 personer, 15 år och äldre, tog sitt liv under 2016, av dessa var 1011 män och 459 kvinnor. Siffrorna omfattar både säkra självmord där det inte råder någon oklarhet beträffande uppsåtet bakom dödsfallet, och de fall då läkaren inte med säkerhet har kunnat avgöra om det är ett självmord eller olycksfall.



Själv mord (säkra och osäkra) i Sverige per 100 000 invånare i olika åldersgrupper. 1980-2016.

Själv mordstalet stiger med stigande ålder, men personer i gruppen 45-64 år visar för de flesta åren mellan 1980-2016 ett högre självmordstal jämfört med dem över 64 år. Vidare framgår att självmordstalen har sjunkit framför allt bland personer över 24 år, medan de yngsta (15-24 år) har haft en mer stabil utveckling och visar snarast en svag tendens till stigande självmordstal för det senaste decenniet.

Själv mord (säkra och osäkra) i Sverige, 1980-2016, inom olika åldersgrupper.

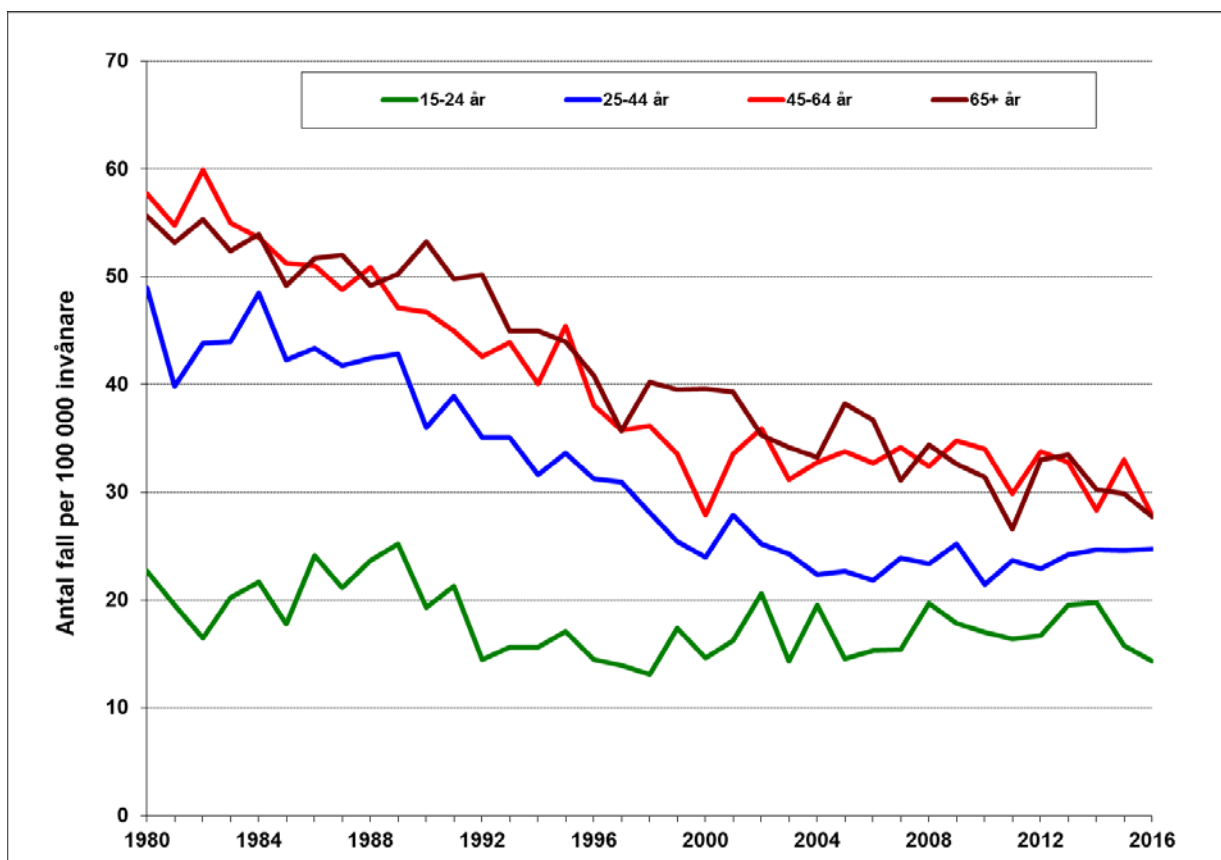
SM-tal = antal självmord per 100 000 invånare.

År	15-24 år		25-44 år		45-64 år		65 år och äldre		Totalt	
	Antal	SM-tal	Antal	SM-tal	Antal	SM-tal	Antal	SM-tal	Antal	SM-tal
1980	174	15,4	805	34,4	790	41,9	468	34,1	2237	33,3
1981	154	13,5	669	28,3	729	39,0	498	35,9	2050	30,3
1982	138	12,0	712	29,9	768	41,3	500	35,6	2118	31,2
1983	163	14,1	738	30,8	719	38,8	463	32,6	2083	30,5
1984	170	14,6	827	34,4	707	38,3	498	34,7	2202	32,1
1985	158	13,5	749	31,0	664	36,1	495	34,0	2066	30,0
1986	198	16,9	739	30,5	646	35,4	465	31,4	2048	29,7
1987	169	14,3	716	29,5	657	36,0	511	34,0	2053	29,6
1988	187	15,8	742	30,5	683	37,1	480	31,7	2092	30,0
1989	205	17,3	722	29,7	633	33,8	499	32,6	2059	29,3
1990	153	13,0	638	26,1	676	35,4	513	33,3	1980	28,0
1991	162	14,0	686	28,1	656	33,6	505	32,7	2009	28,3
1992	128	11,3	587	24,0	635	31,9	494	31,9	1844	25,9
1993	133	12,0	598	24,5	672	33,0	437	28,1	1840	25,8
1994	112	10,2	531	21,8	601	29,0	466	30,0	1710	23,8
1995	131	12,0	568	23,5	663	31,7	444	29,1	1806	25,4
1996	111	10,3	516	21,2	624	29,1	408	26,1	1659	23,0
1997	115	10,8	506	20,8	561	25,9	338	21,7	1520	21,0
1998	102	9,7	462	19,0	578	26,3	392	25,2	1534	21,2
1999	131	12,7	455	18,6	545	24,5	381	24,6	1512	20,8
2000	106	10,3	416	17,0	483	21,4	375	24,2	1380	19,0
2001	110	10,7	445	18,2	601	26,3	390	25,2	1546	21,2
2002	146	14,0	418	17,1	586	25,3	335	21,6	1485	20,2
2003	118	11,1	413	16,9	524	22,4	321	20,7	1376	18,6
2004	143	13,2	384	15,8	537	22,8	323	20,7	1387	18,6
2005	123	11,0	404	16,6	597	25,2	381	24,2	1505	20,1
2006	145	12,7	393	16,2	561	23,6	353	22,4	1452	19,3
2007	134	11,4	415	17,0	579	24,2	315	19,8	1443	19,0
2008	171	14,2	402	16,4	548	22,9	346	21,3	1467	19,1
2009	159	12,9	424	17,3	613	25,5	345	20,7	1541	19,9
2010	147	11,8	364	14,9	579	24,0	352	20,5	1442	18,4
2011	152	12,2	413	16,9	516	21,4	316	17,9	1397	17,7
2012	147	11,9	393	16,0	612	25,3	377	20,9	1529	19,3

2013	176	14,4	436	17,7	581	23,9	416	22,5	1609	20,2
2014	170	14,1	445	17,8	533	21,9	384	20,3	1532	19,1
2015	143	12,0	447	17,6	568	23,3	384	19,9	1542	19,0
2016	128	10,9	437	16,9	517	21,0	388	19,8	1470	18,0

Män

Bland män inträffade totalt 1011 självmord år 2016, motsvarande 24,8 självmord per 100 000 män 15 år och äldre. Detta kan jämföras med ett självmordstal på ca 45 i början av 1980-talet.



Självmord (säkra och osäkra) i Sverige per 100 000 invånare. Män i olika åldersgrupper. 1980-2016.

Det åldersmönster som sågs för hela riket återkommer för män, d v s klart sjunkande självmordstal för de äldre åldersgrupperna, medan män mellan 15-24 år visar en mer stabil nivå, speciellt sedan början av 1990-talet. Utfallet för män avviker något från hela riket genom att gruppen 45-64 år sedan slutet av 1980-talet har lägre självmordstal i genomsnitt än män över 64 år.

Själv mord (säkra och osäkra) i Sverige, 1980-2016. Män inom olika åldersgrupper.

SM-tal = antal självmord per 100 000 invånare.

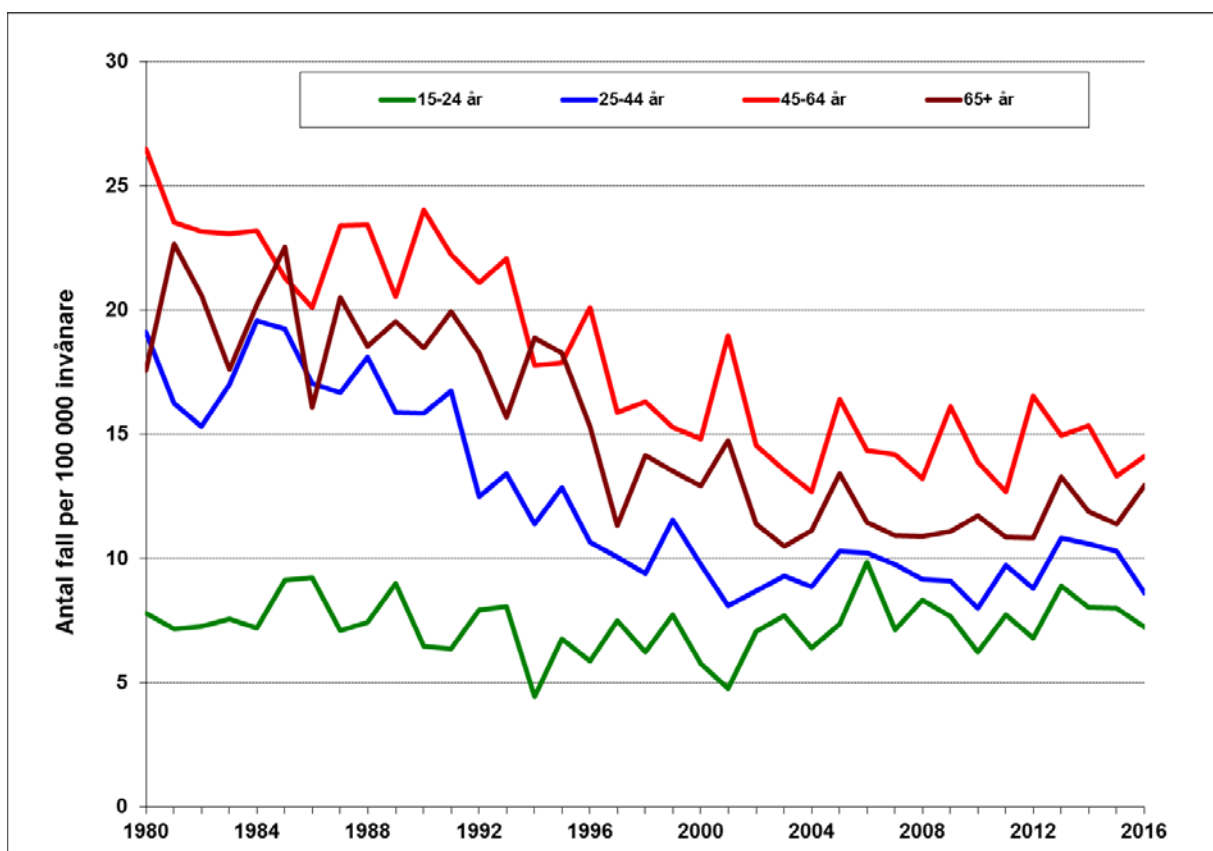
År	15-24 år		25-44 år		45-64 år		65 år och äldre		Totalt	
	Antal	SM-tal	Antal	SM-tal	Antal	SM-tal	Antal	SM-tal	Antal	SM-tal
1980	131	22,7	587	48,9	537	57,7	332	55,7	1587	48,0
1981	114	19,5	482	39,8	506	54,8	320	53,2	1422	42,8
1982	97	16,5	534	43,8	550	59,9	336	55,3	1517	45,5
1983	120	20,2	539	44,0	503	55,0	321	52,4	1483	44,3
1984	129	21,7	597	48,5	490	53,6	333	53,9	1549	46,2
1985	106	17,8	522	42,3	466	51,3	308	49,2	1402	41,6
1986	145	24,1	537	43,3	461	51,1	329	51,7	1472	43,6
1987	128	21,1	518	41,7	442	48,8	335	52,0	1423	41,9
1988	144	23,7	527	42,5	466	50,8	319	49,2	1456	42,7
1989	153	25,2	533	42,8	440	47,1	328	50,2	1454	42,3
1990	116	19,3	449	36,0	446	46,7	350	53,3	1361	39,3
1991	126	21,3	486	38,9	439	45,0	328	49,8	1379	39,7
1992	84	14,5	438	35,1	425	42,6	331	50,2	1278	36,7
1993	89	15,7	438	35,1	448	43,9	297	45,0	1272	36,4
1994	88	15,6	395	31,6	417	40,1	297	45,0	1197	34,1
1995	95	17,1	416	33,6	477	45,5	283	44,0	1271	36,5
1996	80	14,5	389	31,2	410	38,1	270	40,8	1149	32,5
1997	76	14,0	386	31,0	390	35,8	236	35,7	1088	30,7
1998	70	13,1	350	28,1	400	36,2	265	40,2	1085	30,6
1999	92	17,4	317	25,4	376	33,5	260	39,6	1045	29,4
2000	77	14,7	299	24,0	317	27,9	260	39,6	953	26,7
2001	86	16,3	348	27,9	386	33,5	259	39,3	1079	30,1
2002	110	20,6	314	25,2	419	36,0	234	35,4	1077	29,9
2003	78	14,3	302	24,3	367	31,2	228	34,2	975	26,8
2004	109	19,6	278	22,4	389	32,8	224	33,2	1000	27,3
2005	83	14,6	281	22,6	404	33,8	261	38,2	1029	27,9
2006	90	15,4	271	21,9	392	32,7	251	36,7	1004	27,1
2007	93	15,4	298	23,9	411	34,2	217	31,1	1019	27,2
2008	122	19,7	292	23,4	391	32,4	247	34,4	1052	27,7
2009	113	17,9	315	25,2	421	34,8	242	32,7	1091	28,5
2010	109	17,0	268	21,4	413	34,0	241	31,4	1031	26,6
2011	105	16,4	296	23,7	364	29,9	211	26,6	976	25,0
2012	106	16,7	287	22,9	413	33,8	270	33,0	1076	27,4

2013	123	19,6	305	24,2	401	32,8	282	33,5	1111	28,1
2014	123	19,8	315	24,7	348	28,4	262	30,3	1048	26,3
2015	97	15,8	319	24,6	407	33,1	265	29,9	1088	27,0
2016	87	14,3	328	24,8	345	27,8	251	27,8	1011	24,8

Kvinnor

Kvinnor har lägre självmordstal än män. Könskvoten, d v s förhållandet mellan mäns och kvinnors självmordstal 15 år och äldre, var år 2016, 2,2:1 i Sverige. För varje självmord som begicks av en kvinna, begicks således 2,2 självmord av män. Under 1900-talet sjönk könskvoten nästan oavbrutet fram till 1970, från cirka 5:1 till 2,2:1. Könskvoten varierar regionalt inom landet: den är högre i norra Sveriges glesbygdsområden, och lägre i storstadsområden. I hela riket, varierade könskvoten mellan 2,2 och 2,7 under perioden 1980-2016.

År 2016 var det 459 kvinnor som tog sitt liv (säkra och osäkra diagnoser), vilket motsvarar ett självmordstal på 11,2 fall per 100 000 kvinnor 15 år och äldre. I början av 1980 talet var motsvarande siffra omkring 18.



*Självmord (säkra och osäkra) i Sverige 1980-2016. Kvinnor inom olika åldersgrupper.
SM-tal = antal självmord per 100 000 invånare.*

Bland kvinnor stiger självmordstalet med stigande ålder fram till den högsta åldersgruppen. Kvinnor över 64 år har genomsnittligt lägre självmordstal än kvinnor i gruppen 45-64 år.

Utvecklingen av självmordstalet för kvinnor sedan 1980 visar, i likhet med män, en sjunkande incidens i alla åldersgrupper. Jämfört med 2015, det var ett litet sjunkande självmorstal under 2016 bland kvinnor i de två yngre åldersgrupper men lite högre i de äldre.

Självmord (säkra och osäkra) i Sverige, 1980-2016. Kvinnor i olika åldersgrupper.

SM-tal = antal självmord per 100 000 invånare.

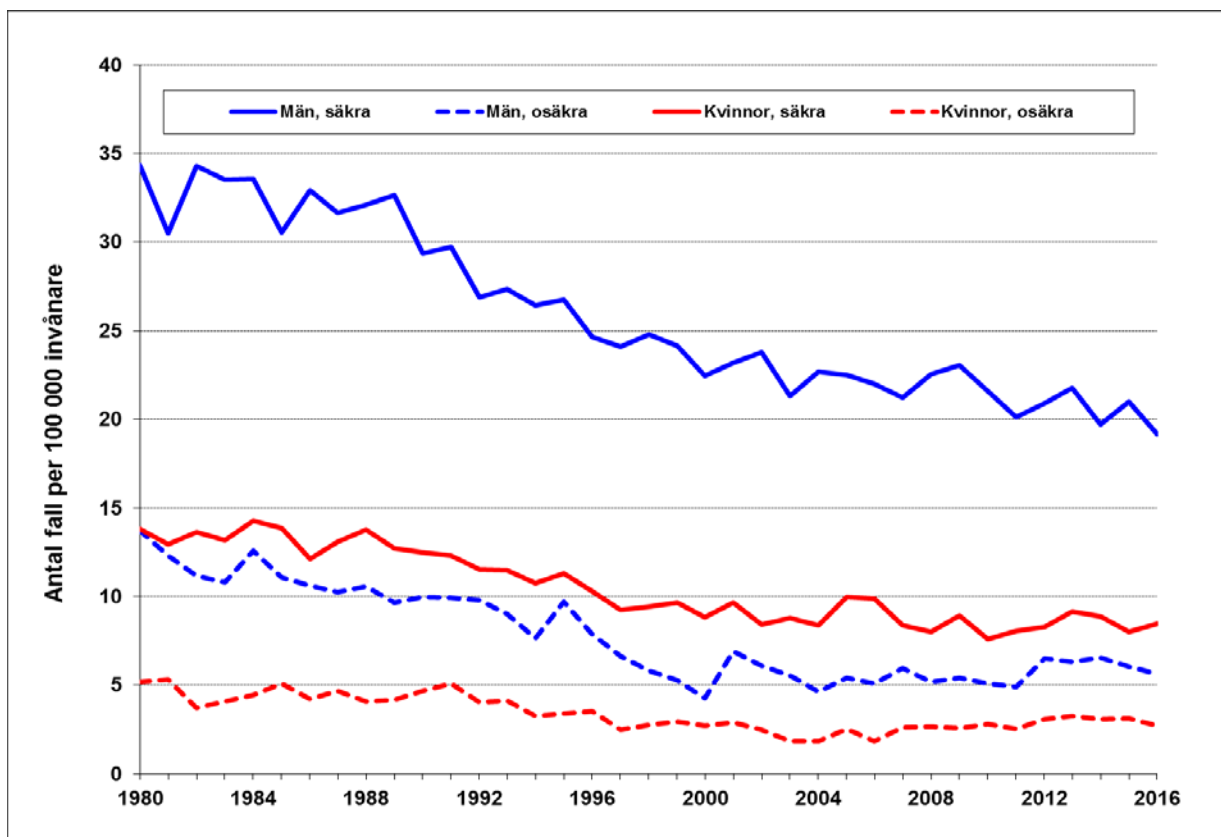
År	15-24 år		25-44 år		45-64 år		65 år och äldre		Totalt	
	Antal	SM-tal	Antal	SM-tal	Antal	SM-tal	Antal	SM-tal	Antal	SM-tal
1980	43	7,8	218	19,1	253	26,5	136	17,6	650	19,0
1981	40	7,2	187	16,2	223	23,5	178	22,7	628	18,2
1982	41	7,3	178	15,3	218	23,2	164	20,6	601	17,4
1983	43	7,6	199	17,0	216	23,1	142	17,6	600	17,2
1984	41	7,2	230	19,6	217	23,2	165	20,2	653	18,7
1985	52	9,1	227	19,2	198	21,3	187	22,5	664	18,9
1986	53	9,2	202	17,1	185	20,1	136	16,1	576	16,3
1987	41	7,1	198	16,7	215	23,4	176	20,5	630	17,8
1988	43	7,4	215	18,1	217	23,4	161	18,6	636	17,9
1989	52	9,0	189	15,9	193	20,5	171	19,5	605	16,9
1990	37	6,5	189	15,9	230	24,0	163	18,5	619	17,2
1991	36	6,4	200	16,8	217	22,2	177	19,9	630	17,4
1992	44	7,9	149	12,5	210	21,1	163	18,3	566	15,6
1993	44	8,1	160	13,4	224	22,1	140	15,7	568	15,6
1994	24	4,5	136	11,4	184	17,8	169	18,9	513	14,0
1995	36	6,8	152	12,9	186	17,9	161	18,3	535	14,7
1996	31	5,9	127	10,7	214	20,1	138	15,3	510	13,8
1997	39	7,5	120	10,1	171	15,9	102	11,3	432	11,7
1998	32	6,3	112	9,4	178	16,3	127	14,1	449	12,2
1999	39	7,7	138	11,5	169	15,3	121	13,5	467	12,6
2000	29	5,8	117	9,8	166	14,8	115	12,9	427	11,5
2001	24	4,8	97	8,1	215	19,0	131	14,7	467	12,5
2002	36	7,1	104	8,7	167	14,6	101	11,4	408	10,9
2003	40	7,7	111	9,3	157	13,6	93	10,5	401	10,7
2004	34	6,4	106	8,9	148	12,7	99	11,1	387	10,2
2005	40	7,4	123	10,3	193	16,4	120	13,4	476	12,5
2006	55	9,9	122	10,2	169	14,3	102	11,5	448	11,7
2007	41	7,1	117	9,8	168	14,2	98	10,9	424	11,0

2008	49	8,3	110	9,2	157	13,2	99	10,9	415	10,7
2009	46	7,7	109	9,1	192	16,1	103	11,1	450	11,5
2010	38	6,3	96	8,0	166	13,9	111	11,7	411	10,4
2011	47	7,7	117	9,7	152	12,7	105	10,8	421	10,6
2012	41	6,8	106	8,8	199	16,6	107	10,8	453	11,3
2013	53	8,9	131	10,8	180	15,0	134	13,3	498	12,4
2014	47	8,0	130	10,6	185	15,4	122	11,9	484	12,0
2015	46	8,0	128	10,3	161	13,3	119	11,4	454	11,2
2016	41	7,2	109	8,6	172	14,1	137	13,0	459	11,2

Säkra och osäkra självmord

Enlig den internationella klassifikationen av dödsorsaker och sjukdomar, ICD, är säkra självmord de fall då inget tvivel råder om det var ett självmord eller inte, medan diagnosen osäkra självmord används när man är osäker på uppsåtet bakom dödsfallet, dvs. om det var en olycka eller avsiktlig handling. ”Osäkra” diagnoser, vars syfte var att underlätta de svåra bedömningarna i enskilda fall, började användas 1969. Osäkra fall utgör idag drygt 20-25 procent av samtliga självmordsfall i Sverige. Den internationella variationen i användningen är stor och andelen osäkra fall är jämförelsevis hög i Sverige. År 2016 var andelen osäkra fall 23% för män och 24% för kvinnor, 15 år och äldre.

De flesta osäkra fall kan hänföras till olika typer av förgiftningar. Vid specialstudier av osäkra fall har man funnit att en majoritet med stor sannolikhet har varit självmord. Att ta med osäkra fall ger alltså en överskattning av antalet självmord som är mindre än den underskattning som uppstår om osäkra fall inte räknas in. Av det skälet har vi ofta lagt ihop säkra och osäkra fall i den statistiska redovisningen. Däremot vid internationella jämförelser, som görs t.ex. av WHO, använder man oftast uppgifter om säkra självmord.



Säkra och osäkra självmord per 100 000 invånare i Sverige, 15 år och äldre. 1980-2016.

De osäkra fallens andel av det totala antalet självmord (säkra och osäkra) ligger på nästan samma nivå för män och kvinnor. Sedan 1980 har andelen osäkra självmord varierat mellan 16-29 procent för både män och kvinnor, med medelvärdet 22% för män och 23% för kvinnor. För det senaste decenniet var medelvärdet 21% för män och 25% för kvinnor.

Själv mord i Sverige, 1980-2016, säkra och osäkra (15 år och äldre).

SM-tal = antal självmord per 100 000 invånare.

År	Män				Kvinnor			
	Säkra	SM-tal	Osäkra	SM-tal	Säkra	SM-tal	Osäkra	SM-tal
1980	1134	34,3	453	13,7	473	13,8	177	5,2
1981	1013	30,5	409	12,3	445	12,9	183	5,3
1982	1144	34,3	373	11,2	472	13,6	129	3,7
1983	1122	33,5	361	10,8	458	13,2	142	4,1
1984	1126	33,5	423	12,6	498	14,3	155	4,4
1985	1029	30,6	373	11,1	486	13,9	178	5,1
1986	1113	32,9	359	10,6	428	12,1	148	4,2
1987	1075	31,7	348	10,2	464	13,1	166	4,7
1988	1095	32,1	361	10,6	491	13,8	145	4,1
1989	1122	32,6	332	9,7	455	12,7	150	4,2
1990	1016	29,4	345	10,0	450	12,5	169	4,7
1991	1034	29,7	345	9,9	445	12,3	185	5,1
1992	937	26,9	341	9,8	419	11,5	147	4,0
1993	957	27,4	315	9,0	418	11,5	150	4,1
1994	929	26,4	268	7,6	393	10,7	120	3,3
1995	933	26,8	338	9,7	411	11,3	124	3,4
1996	871	24,6	278	7,9	379	10,3	131	3,6
1997	853	24,1	235	6,6	341	9,2	91	2,5
1998	878	24,8	207	5,8	348	9,4	101	2,7
1999	858	24,2	187	5,3	358	9,7	109	2,9
2000	801	22,5	152	4,3	327	8,8	100	2,7
2001	831	23,2	248	6,9	360	9,7	107	2,9
2002	858	23,8	219	6,1	315	8,4	93	2,5
2003	774	21,3	201	5,5	331	8,8	70	1,9
2004	830	22,7	170	4,6	317	8,4	70	1,9
2005	830	22,5	199	5,4	380	10,0	96	2,5
2006	815	22,0	189	5,1	377	9,9	71	1,9
2007	796	21,2	223	5,9	323	8,4	101	2,6
2008	855	22,5	197	5,2	311	8,0	104	2,7
2009	884	23,1	207	5,4	350	8,9	100	2,6

2010	835	21,6	196	5,1	300	7,6	111	2,8
2011	784	20,1	192	4,9	321	8,1	100	2,5
2012	820	20,9	256	6,5	331	8,3	122	3,1
2013	861	21,8	250	6,3	367	9,1	131	3,3
2014	787	19,7	261	6,5	360	8,9	124	3,1
2015	845	21,0	243	6,0	326	8,0	128	3,1
2016	781	19,2	230	5,6	348	8,5	111	2,7

Själv mord bland ungdomar

Här redovisas självmordstalen för tre åldersgrupper: 10-14 år, 15-19 år och 20-24 år. Tidstrenderna för dessa grupper måste tolkas med stor försiktighet på grund av den stora slumpmässiga variationen beroende på det låga antalet självmord.

Själv mordstalen för hela perioden 1980-2016 bland pojkar/unga män antyder en stabil nivå för de allra yngsta (10-14 år), och en nedåtgående trend för de två äldre grupperna, speciellt för män 20-24 år. Under det senaste decenniet tenderar dock självmordstalen att öka för de två yngsta åldersgrupperna (10-14 och 15-19 år), medan den nedåtgående trenden för män i åldern 20-24 planar ut.

Sett över hela observationsperioden 1980-2016, finns en stigande trend för självmordstalen för flickor/unga kvinnor i åldersgruppen 10-14 och 15-19 år, medan gruppen 20-24 år visar en motsatt trend. Även för det senaste decenniet går självmordstalen uppåt bland flickor/unga kvinnor i de två yngsta åldersgrupperna, och en utveckling mot stigande tal ses då även för kvinnor 20-24 år.

Könskvoten, d v s det numeriska förhållandet mellan pojkars/unga mäns och flickors/unga kvinnors antal självmord, var i genomsnitt över de fem senaste åren 1,9 i åldergruppen 15-19 år och 2,6 i gruppen 20-24 år.

År 2016 avled åtta barn under 15 år med självmord som dödsorsak, fyra pojkar och fyra flickor. Tre var under 10 år. Bland de fem barnen i åldersgruppen 10-14 år, var diagnosen säker för alla.

Själv mord bland ungdomar i Sverige, 1980-2016, säkra och osäkra. Åldersgruppen 10-14 år.

SM-tal = antal självmord per 100 000 invånare.

År	Antal självmord			SM-tal		
	Pojkar	Flickor	Totalt	Pojkar	Flickor	Totalt
1980	4	0	4	1,3	0,0	0,7
1981	6	1	7	2,0	0,4	1,2
1982	0	1	1	0,0	0,4	0,2
1983	1	1	2	0,4	0,4	0,4
1984	1	0	1	0,4	0,0	0,2
1985	0	1	1	0,0	0,4	0,2
1986	6	1	7	2,1	0,4	1,3
1987	4	0	4	1,5	0,0	0,7
1988	3	1	4	1,1	0,4	0,8
1989	0	2	2	0,0	0,8	0,4
1990	5	1	6	2,0	0,4	1,2
1991	3	4	7	1,2	1,7	1,4
1992	4	0	4	1,6	0,0	0,8
1993	1	0	1	0,4	0,0	0,2
1994	2	2	4	0,8	0,8	0,8
1995	4	1	5	1,6	0,4	1,0
1996	1	3	4	0,4	1,2	0,8
1997	3	3	6	1,1	1,2	1,2
1998	2	3	5	0,7	1,2	0,9
1999	4	0	4	1,4	0,0	0,7
2000	2	1	3	0,7	0,4	0,5
2001	3	3	6	1,0	1,0	1,0
2002	4	3	7	1,3	1,0	1,1
2003	1	2	3	0,3	0,7	0,5
2004	4	4	8	1,3	1,3	1,3
2005	5	4	9	1,6	1,4	1,5
2006	3	2	5	1,0	0,7	0,9
2007	6	2	8	2,1	0,7	1,4
2008	2	5	7	0,7	1,9	1,3
2009	3	5	8	1,2	2,0	1,6
2010	2	2	4	0,8	0,8	0,8
2011	3	3	6	1,2	1,3	1,2
2012	1	4	5	0,4	1,7	1,0

2013	3	1	4	1,2	0,4	0,8
2014	2	5	7	0,8	2,0	1,4
2015	4	6	10	1,5	2,3	1,9
2016	2	3	5	0,7	1,1	0,9

Själv mord bland ungdomar i Sverige, 1980-2016, säkra och osäkra. Åldersgruppen 15-19 år.

SM-tal = antal självmord per 100 000 invånare.

År	Antal självmord			SM-tal		
	Pojkar	Flickor	Totalt	Pojkar	Flickor	Totalt
1980	23	12	35	7,9	4,3	6,1
1981	31	11	42	10,3	3,8	7,1
1982	31	15	46	10,0	5,1	7,6
1983	35	16	51	11,2	5,4	8,4
1984	28	11	39	9,1	3,8	6,5
1985	33	19	52	11,0	6,6	8,9
1986	39	15	54	13,2	5,3	9,4
1987	39	13	52	13,4	4,7	9,2
1988	33	10	43	11,5	3,6	7,6
1989	49	21	70	17,0	7,6	12,4
1990	32	13	45	11,1	4,7	8,0
1991	45	20	65	15,8	7,3	11,7
1992	20	14	34	7,2	5,3	6,2
1993	21	16	37	7,7	6,2	7,0
1994	33	8	41	12,4	3,2	7,9
1995	31	12	43	11,9	4,8	8,5
1996	24	9	33	9,3	3,6	6,5
1997	12	13	25	4,7	5,3	5,0
1998	18	10	28	7,0	4,1	5,6
1999	35	14	49	13,5	5,7	9,7
2000	22	19	41	8,4	7,7	8,1
2001	19	8	27	7,2	3,2	5,2
2002	28	15	43	10,3	5,9	8,2
2003	22	15	37	7,9	5,7	6,8
2004	30	16	46	10,3	5,8	8,1
2005	29	14	43	9,6	4,9	7,3
2006	31	25	56	9,9	8,4	9,2
2007	38	17	55	11,8	5,6	8,8
2008	42	24	66	12,8	7,7	10,3
2009	37	18	55	11,3	5,8	8,6
2010	32	14	46	9,9	4,6	7,3
2011	41	25	66	13,2	8,5	10,9
2012	24	14	38	8,1	5,0	6,6

2013	29	16	45	10,1	6,0	8,1
2014	30	16	46	10,8	6,2	8,6
2015	24	15	39	8,8	5,9	7,4
2016	24	9	33	8,8	3,6	6,3

*Själv mord bland ungdomar i Sverige, 1980-2016, säkra och osäkra. Åldersgruppen 20-24 år.
SM-tal = antal självmord per 100 000 invånare.*

År	Antal självmord			SM-tal		
	Pojkar	Flickor	Totalt	Pojkar	Flickor	Totalt
1980	108	31	139	37,9	11,4	24,9
1981	83	29	112	29,4	10,7	20,2
1982	66	26	92	23,6	9,7	16,7
1983	85	27	112	30,3	10,0	20,3
1984	101	30	131	35,2	10,9	23,3
1985	73	33	106	24,6	11,6	18,3
1986	106	38	144	34,6	13,0	24,0
1987	89	28	117	28,2	9,3	19,0
1988	111	33	144	34,8	10,9	23,1
1989	104	31	135	32,7	10,3	21,8
1990	84	24	108	26,9	8,1	17,7
1991	81	16	97	26,5	5,5	16,2
1992	64	30	94	21,3	10,4	16,0
1993	68	28	96	22,9	9,8	16,5
1994	55	16	71	18,5	5,6	12,2
1995	64	24	88	21,6	8,4	15,2
1996	56	22	78	19,1	7,8	13,6
1997	64	26	90	22,4	9,5	16,1
1998	52	22	74	18,8	8,3	13,6
1999	57	25	82	21,2	9,6	15,5
2000	55	10	65	20,8	3,9	12,5
2001	67	16	83	25,4	6,3	16,0
2002	82	21	103	31,1	8,3	19,9
2003	56	25	81	21,2	9,8	15,6
2004	79	18	97	29,6	7,0	18,6
2005	54	26	80	20,1	10,1	15,2
2006	59	30	89	21,6	11,5	16,7
2007	55	24	79	19,5	9,0	14,4
2008	80	25	105	27,5	9,0	18,5
2009	76	28	104	25,1	9,7	17,5
2010	77	24	101	24,3	7,9	16,3
2011	64	22	83	19,5	7,0	13,4
2012	82	27	109	24,3	8,4	16,5

2013	94	37	131	27,4	11,3	19,6
2014	93	31	124	27,0	9,5	18,5
2015	73	31	104	21,4	9,6	15,7
2016	63	32	95	18,8	10,2	14,7

Självordsmetoder

Metoderna för att begå självmord varierar stort mellan olika länder och mellan landsdelar. Valet av metod påverkas av kulturella förebilder och uppfattningar och tillgången till olika självmordsmedel. Kunskapsnivån kan också påverka vilken metod som kommer till användning.

I Sverige har förgiftning och hängning tätplatsen sedan länge – de svarar tillsammans för ca två tredjedelar av samtliga självmordsfall. Metoderna skiljer sig mellan män och kvinnor. Bland kvinnor är förgiftning vanligast och bland män är hängning den vanligaste metoden. Skjutning är vidare vanligt bland män.

Användningen av de olika metoderna ändrar sig över tid, bl.a. som ett resultat av utvecklingen i samhället. I Sverige har exempelvis gasförgiftning minskat tydligt.

Skjutning och förgiftning är beroende av tillgängligheten till vapen och exempelvis läkemedel. I preventivt syfte behövs undersökningar som visar hur tillgången till vapen kan begränsas och hur förpackningar av läkemedel kan utvecklas så att risken för överdosering förhindras eller minskas.

Metoder för självmord (säkra och osäkra) i Sverige under 2016, bland män och kvinnor 15 år och äldre. (Procent av totala antalet självmord)

Metod	Män		Kvinnor		Totalt	
	Antal	Andel	Antal	Andel	Antal	Andel
Förgiftning (X60-X69/Y10-Y19)	285	28,2%	211	46,0%	496	33,7%
Hängning (X70/Y20)	386	38,2%	128	27,9%	514	35,0%
Dränkning (X71)	39	3,9%	38	8,3%	77	5,2%
Skjutning (X72-X74/Y22-Y24)	98	9,7%	1	0,2%	99	6,7%
Skärande, stick (X78/Y28)	36	3,6%	4	0,9%	40	2,7%
Hopp från höjd (X80/Y30)	47	4,6%	25	5,4%	72	4,9%
Föremål i rörelse (X81-X82/Y31-Y32)	82	8,1%	29	6,3%	111	7,6%
Andra metoder	38	3,8%	23	5,0%	61	4,1%
Total	1011	100,0%	459	100,0%	1470	100,0%

Metoder för självmord (säkra) i Sverige under 2016, bland män och kvinnor 15 år och äldre. (Procent av totala antalet självmord)

Metod	Män		Kvinnor		Totalt	
	Antal	Andel	Antal	Andel	Antal	Andel

Förgiftning (X60-X69)	128	16,4%	132	37,9%	260	23,0%
Hängning (X70)	385	49,3%	128	36,8%	513	45,4%
Dränkning (X71)	23	2,9%	31	8,9%	54	4,8%
Skjutning (X72-X74)	94	12,0%	1	0,3%	95	8,4%
Skärande, stick (X78)	34	4,4%	4	1,1%	38	3,4%
Hopp från höjd (X80)	37	4,7%	21	6,0%	58	5,1%
Föremål i rörelse (X81-X82)	65	8,3%	23	6,6%	88	7,8%
Andra metoder	15	1,9%	8	2,3%	23	2,0%
Total	781	100,0%	348	100,0%	1129	100,0%

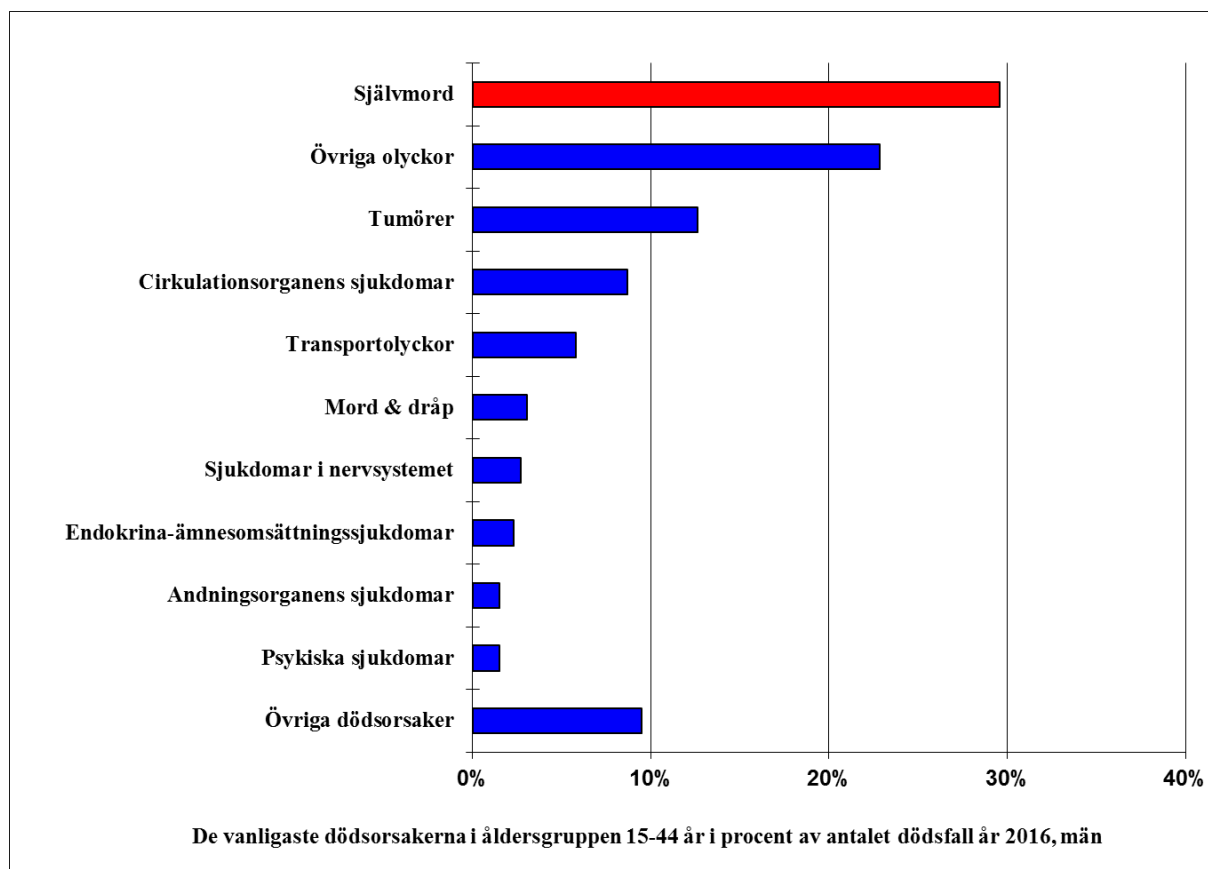
Metoder för självmord (osäkra) i Sverige under 2016, bland män och kvinnor 15 år och äldre. (Procent av totala antalet självmord)

Metod	Män		Kvinnor		Totalt	
	Antal	Andel	Antal	Andel	Antal	Andel
Förgiftning (Y10-Y19)	157	68,3%	79	71,2%	236	69,2%
Hängning (Y20)	1	0,4%	0	0,0%	1	0,3%
Dränkning (Y21)	16	7,0%	7	6,3%	23	6,7%
Skjutning (Y22-Y24)	4	1,7%	0	0,0%	4	1,2%
Skärande, stick (Y28)	2	0,9%	0	0,0%	2	0,6%
Hopp från höjd (Y30)	10	4,3%	4	3,6%	14	4,1%
Föremål i rörelse (Y31-Y32)	17	7,4%	6	5,4%	23	6,7%
Andra metoder	23	10,0%	15	13,5%	38	11,1%
Total	230	100,0%	111	100,0%	341	100,0%

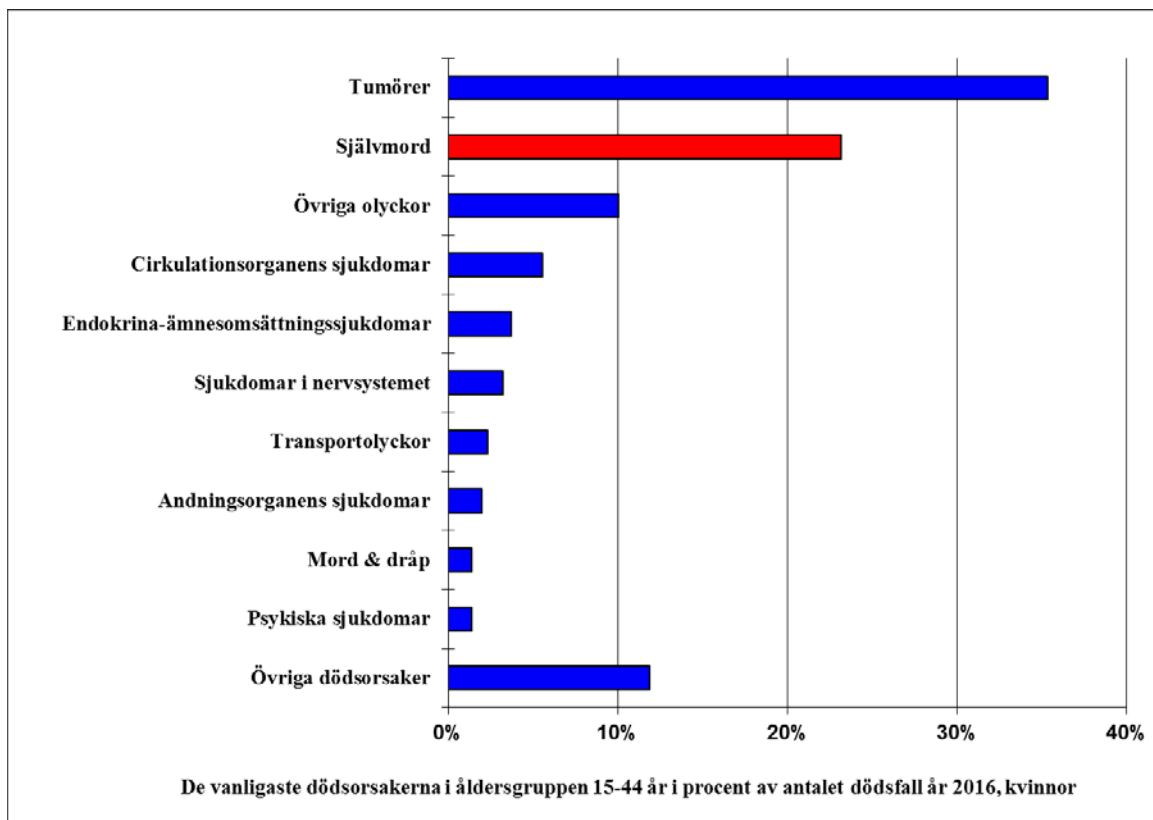
Omkring 70% av osäkra självmord kan hänföras till förgiftning, lite mer hos kvinnor än hos män.

De vanligaste dödsorsakerna

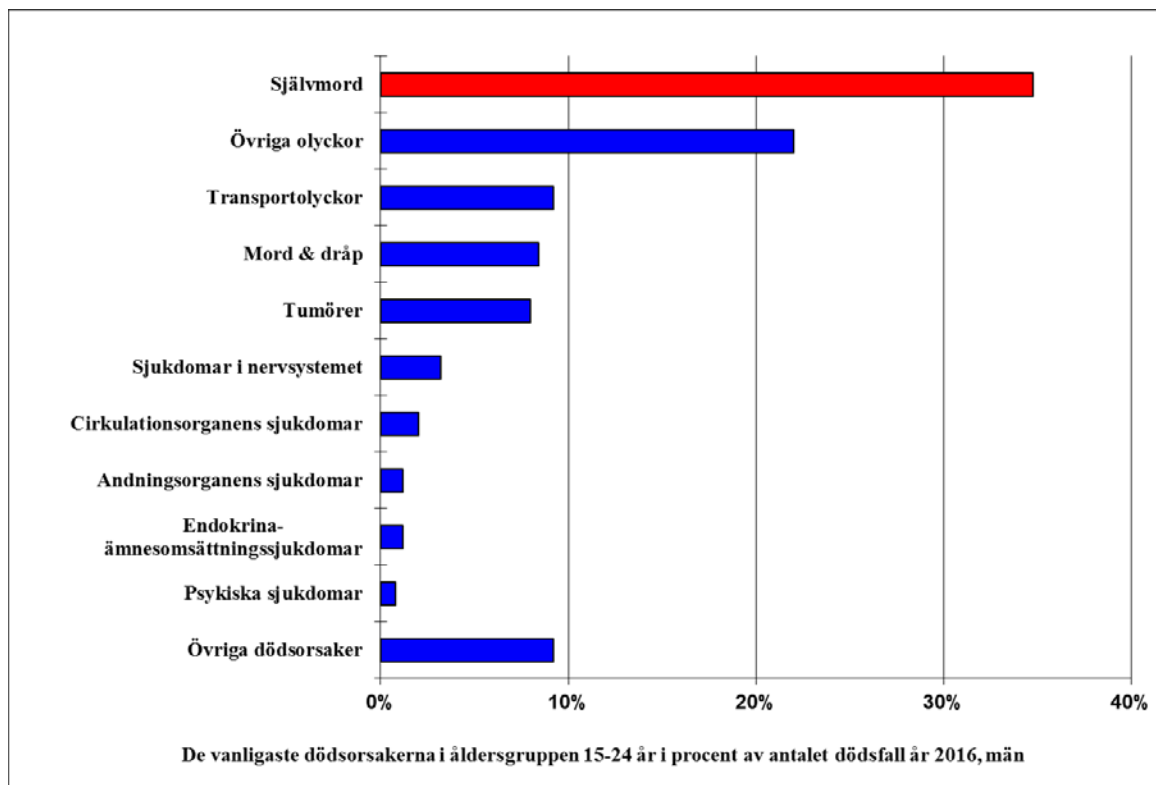
Själv mord (säkra och osäkra) är den vanligaste dödsorsaken i åldersgruppen 15-44 år bland män och den näst vanligaste bland kvinnor. I åldersgruppen 15-24 år, är själv mord (säkra och osäkra) den vanligaste dödsorsaken för båda könen. Bland de yngsta, år 2016, är mer än vart tredje dödsfall bland både män och kvinnor ett själv mord (säker eller osäker diagnos). Nedan redovisas utfallet för 2016 för män och kvinnor i gruppen 15-44 år och även de yngsta separat (15-24 år).



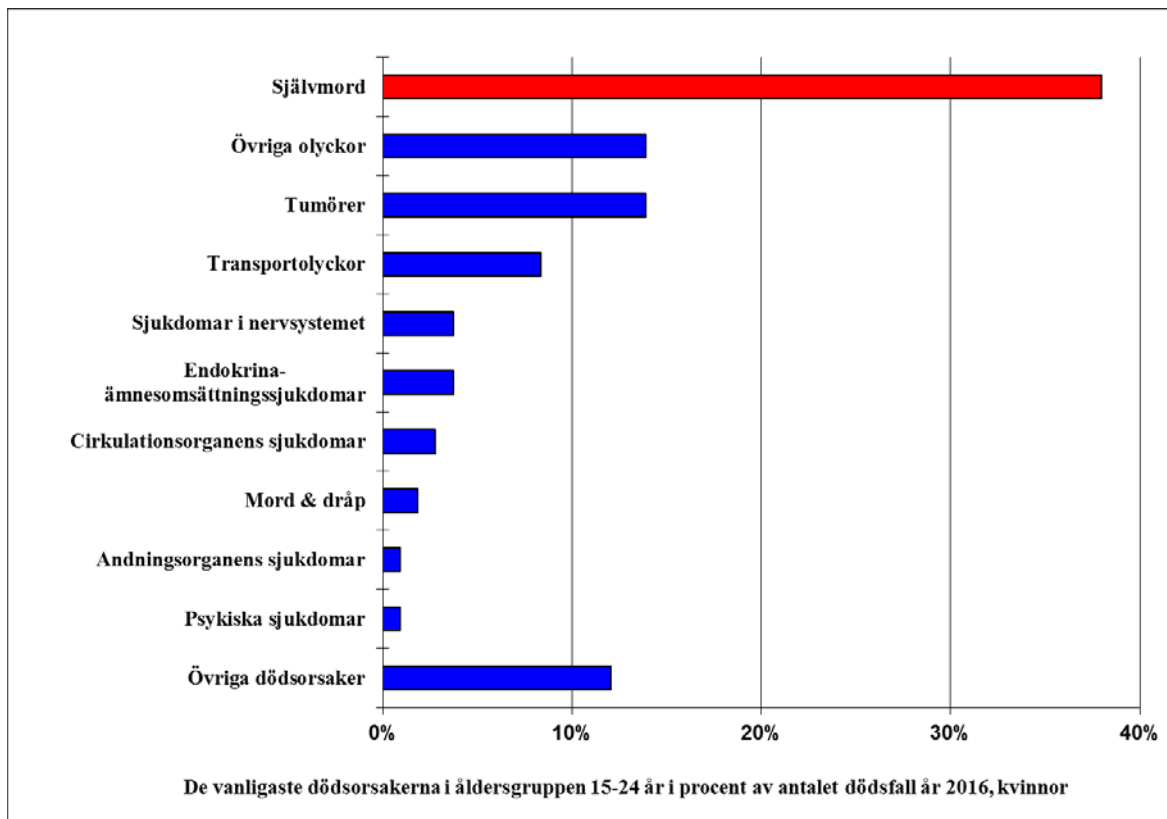
Andelen själv mord (säkra och osäkra) och andra vanliga dödsorsaker av det totala antalet dödsfall år -2016. Män i Sverige 15-44 år.



Andelen självmord (säkra och osäkra) och andra vanliga dödsorsaker av det totala antalet dödsfall år -2016.
Kvinnor i Sverige 15-44 år.



Andelen självmord (säkra och osäkra) och andra vanliga dödsorsaker av det totala antalet dödsfall år -2016. Män i Sverige 15-24 år.



Andelen självmord (säkra och osäkra) och andra vanliga dödsorsaker av det totala antalet dödsfall år -2016. Kvinnor i Sverige 15-24 år.

Själv mord i länen i riket

För att ge en bild av spridningen över landet av inträffade självmord, och för att underlätta jämförelser mellan Stockholms län och övriga län redovisas självmordstalen uppdelat på län för den senaste 10-års perioden, från 2006 till 2015. Siffrorna är åldersstandardiserade (enligt medelbefolkningen 2000) och täcker samtliga åldrar enligt Socialstyrelsens statistikdatabas. Data har soterats på siffrorna i 2015 och redovisas för alla och för män och kvinnor separat i de följande tabellerna.

Åldersstandardiserade (enligt medelbefolkningen 2000) självmordstal (säkra och osäkra) i varje län i Sverige. Alla åldrar, 2007-2016. SM-tal = antal självmord per 100 000 invånare.

Län	2007	2008	2009	2010	2011	2012	2013	2014	2015	2016
Gotland	14,6	18,6	14,6	11,1	18,4	32,2	17,6	32,7	19,3	24,8
Gävleborg	19,7	23,2	24,8	19,6	13,6	19,9	16,5	20,8	23,9	23,3
Blekinge	19,4	17,7	13,9	18,2	10,3	16,2	17,0	14,9	16,9	21,5
Jämtland	15,5	21,6	16,2	18,7	17,1	11,6	17,6	23,8	14,9	19,8
Kalmar	15,1	18,8	15,4	16,8	24,3	20,3	16,5	19,2	17,2	18,6
Halland	14,2	16,2	17,4	14,6	15,9	13,4	13,0	13,3	15,9	18,6
Västmanland	13,6	17,1	19,0	18,3	15,2	19,3	25,0	23,2	20,1	18,2
Dalarna	17,5	18,8	15,8	18,5	15,8	13,4	14,6	19,6	19,8	16,2
Västra Götaland	12,6	14,3	14,5	12,1	13,4	14,3	15,7	14,9	15,2	15,9
Kronoberg	12,0	14,3	16,6	16,3	17,9	14,2	18,9	15,9	13,5	15,4
Södermanland	14,4	18,3	19,1	16,4	14,1	19,7	16,2	15,9	17,9	14,9
Värmland	19,1	20,4	27,1	20,0	19,3	14,9	16,2	17,4	17,5	14,8
Uppsala	15,3	17,1	18,4	12,0	11,3	18,9	18,7	13,7	14,1	14,0
Örebro	18,0	13,8	13,1	17,9	18,2	19,1	18,9	15,8	16,4	13,6
Östergötland	14,4	13,2	15,6	13,4	15,6	16,3	16,4	13,8	10,4	13,6
Skåne	20,0	17,9	17,2	16,6	14,4	14,9	15,8	14,2	15,1	13,4
Jönköping	14,7	11,2	16,1	16,1	12,7	13,2	17,7	11,6	13,5	13,3
Stockholm	16,2	14,9	15,5	15,0	15,1	16,8	17,4	15,0	15,9	13,3
Västernorrland	16,3	12,0	16,8	13,6	12,4	11,6	16,8	18,9	15,3	13,0
Norrbottn	13,3	12,7	16,7	14,2	16,9	17,9	12,0	22,3	17,1	11,8
Västerbotten	11,8	11,3	13,6	10,8	9,6	10,3	12,3	8,9	13,0	7,7
Riket	15,6	15,7	16,4	15,1	14,7	15,8	16,5	15,6	15,7	14,7

Datakälla: Socialstyrelsens statistikdatabas.

Män

Åldersstandardiserade (enligt medelbefolkningen 2000) självmordstal (säkra och osäkra) i varje län i Sverige. Alla åldrar, 2007-2016. SM-tal = antal självmord per 100 000 män.

Län	2007	2008	2009	2010	2011	2012	2013	2014	2015	2016
Gotland	24,5	39,2	19,7	19,3	25,1	34,0	9,9	37,8	30,9	43,3
Gävleborg	29,9	36,9	35,3	29,7	19,9	28,1	22,9	26,7	28,4	33,3
Jämtland	26,7	32,5	26,8	25,3	26,0	20,3	20,6	32,5	18,9	32,9
Blekinge	28,0	32,7	19,5	27,6	13,9	17,3	29,2	27,7	26,7	29,9
Kalmar	21,7	29,1	19,6	25,2	39,6	27,9	24,5	24,0	23,4	27,8
Västmanland	19,8	26,2	27,5	25,7	25,5	28,2	36,0	34,1	25,2	27,3
Dalarna	30,4	29,7	20,8	31,8	25,6	20,9	27,2	28,9	24,9	25,8
Halland	17,6	23,3	29,0	20,7	22,7	18,8	19,8	19,0	21,3	23,4
Värmland	30,1	30,4	45,8	30,9	28,2	21,3	22,7	26,7	28,2	22,8
Kronoberg	17,5	20,3	26,9	22,8	21,8	18,6	30,6	28,3	19,1	22,1
Södermanland	22,2	24,5	25,1	23,4	16,3	29,3	22,5	27,0	30,7	20,2
Örebro	28,0	16,4	20,0	23,4	22,9	30,8	29,3	21,6	24,1	20,1
Västra Götaland	17,9	21,9	22,1	17,2	17,4	21,3	22,2	19,1	22,8	20,0
Västernorrland	20,6	18,6	25,7	23,6	18,7	15,7	23,5	24,6	23,6	19,9
Uppsala	22,4	27,1	24,7	15,8	15,6	24,4	29,6	17,4	18,3	19,4
Stockholm	22,5	20,4	21,6	20,4	19,2	22,7	22,5	19,8	22,6	18,5
Skåne	29,6	26,1	23,7	24,1	22,1	21,7	21,4	21,3	21,6	18,4
Östergötland	20,3	18,0	23,8	21,1	25,3	25,1	22,3	20,3	14,4	17,5
Jönköping	23,5	14,4	20,8	27,3	21,6	20,6	26,3	16,8	21,7	17,2
Norrbottn	20,0	16,8	23,2	20,9	26,1	26,7	18,3	27,4	26,7	17,0
Västerbotten	16,4	16,3	19,3	15,5	15,0	13,9	14,1	10,6	17,2	11,6
Riket	22,8	23,0	23,8	22,1	20,8	22,6	23,2	21,7	22,5	20,4

Datakälla: Socialstyrelsens statistikdatabas.

Kvinnor

Åldersstandardiserade (enligt medelbefolkningen 2000) självmordstal (säkra och osäkra) i varje län i Sverige. Alla åldrar, 2007-2016. SM-tal = antal självmord per 100 000 kvinnor.

Län	2007	2008	2009	2010	2011	2012	2013	2014	2015	2016
Gävleborg	9,8	10,3	15,5	10,6	7,0	11,9	10,4	14,4	20,0	13,4
Blekinge	11,3	2,1	8,9	9,1	6,6	14,8	4,6	1,8	7,2	13,4
Halland	10,8	9,7	5,9	8,4	9,2	8,3	6,5	8,0	10,4	13,4
Västra Götaland	7,5	7,1	7,4	7,5	9,6	7,7	9,8	10,9	7,8	12,1
Östergötland	8,7	8,5	7,5	5,7	5,9	7,5	10,9	7,7	6,3	10,0
Södermanland	6,6	12,8	12,8	9,6	11,7	10,8	10,3	5,0	5,5	9,5
Jönköping	6,2	7,9	11,8	5,3	3,9	6,0	9,2	6,3	5,9	9,4
Västmanland	7,5	8,0	10,6	10,7	4,7	10,4	14,7	13,5	14,6	9,1
Kalmar	8,6	9,0	10,8	8,7	8,7	13,4	8,6	14,8	11,0	8,8
Kronoberg	6,0	8,7	6,1	9,1	13,9	10,7	7,0	3,7	7,7	8,7
Skåne	11,1	10,4	11,2	9,5	7,4	8,4	10,1	7,7	9,3	8,6
Uppsala	8,7	7,9	12,7	8,4	7,1	13,8	8,1	10,3	9,8	8,5
Stockholm	11,1	10,0	10,1	10,0	11,3	11,7	12,4	10,6	10,1	8,2
Gotland	6,4	0,0	10,2	3,2	11,8	30,3	24,6	26,0	8,0	7,1
Jämtland	4,7	10,8	7,6	12,6	8,3	3,4	13,9	14,7	10,3	6,8
Örebro	8,2	11,4	6,7	13,0	13,9	7,1	9,2	10,7	8,7	6,7
Norrbottn	6,3	8,6	10,7	7,1	7,9	9,2	5,9	17,2	7,0	6,7
Värmland	8,8	11,0	9,0	9,4	10,3	8,8	10,5	8,9	6,8	6,4
Dalarna	5,0	8,6	10,7	5,6	6,0	6,1	3,0	10,4	15,2	6,0
Västernorrland	12,7	5,5	8,0	4,1	6,1	7,5	10,3	13,0	7,1	5,7
Västerbotten	6,8	6,4	7,8	5,9	4,3	7,3	10,2	7,1	9,1	3,6
Riket	9,0	8,8	9,5	8,5	8,7	9,4	10,0	9,9	9,3	9,1

Datakälla: Socialstyrelsens statistikdatabas.