



**Karolinska
Institutet**



Nationellt centrum för suicidforskning och prevention (NASP)

SJÄLVMORD I STOCKHOLMS LÄN

Data: 1980-2016

Författare: Guo-Xin Jiang, Gergö Hadlaczky, Danuta Wasserman

Själv mord i Stockholms län

Data: 1980-2016

Innehåll

Statistik över självmord i Sverige	3
Själv mord i Stockholms län	4
Totalt	4
Män	6
Kvinnor	8
Säkra och osäkra självmord	10
Jämfört med hela landet	12

Statistik över självmord i Sverige

NASP - Nationellt centrum för suicidforskning och prevention av psykisk ohälsa vid Karolinska Institutet samt Stockholm Läns Sjukvårdsområde (SLSO), har bland annat till uppgift att följa självmordsutvecklingen i Stockholms län och att även följa utvecklingen i Sverige, Europa och världen. En gång om året presenterar NASP aktuella självmordsdata. Uppgifterna om självmord grundas på Socialstyrelsens dödsorsaksregister, och informationen bearbetas vidare vid NASP.

I rapporten presenteras antalet självmord i Stockholms län mellan åren 1980-2016 för män och kvinnor och olika åldersgrupper. Vid jämförelser mellan olika diagram bör noteras att skalorna inte är desamma i alla diagram.

När det gäller riket redovisas även relationen mellan självmord och andra dödsorsaker för år 2016, och i vilken utsträckning som olika metoder för självmord har använts.

I rapporten återkommer följande uttryck:

Självmordstal: (SM-tal) = antal självmord per 100 000 personer, i hela eller delar av populationen under ett år.

Könskvot: Mäns självmordstal/kvinnors självmordstal.

Självmord: Antalet självmord i tabellerna står för säkra (cirka 80 procent) och osäkra (cirka 20 procent) självmord, tillsammans eller var för sig.

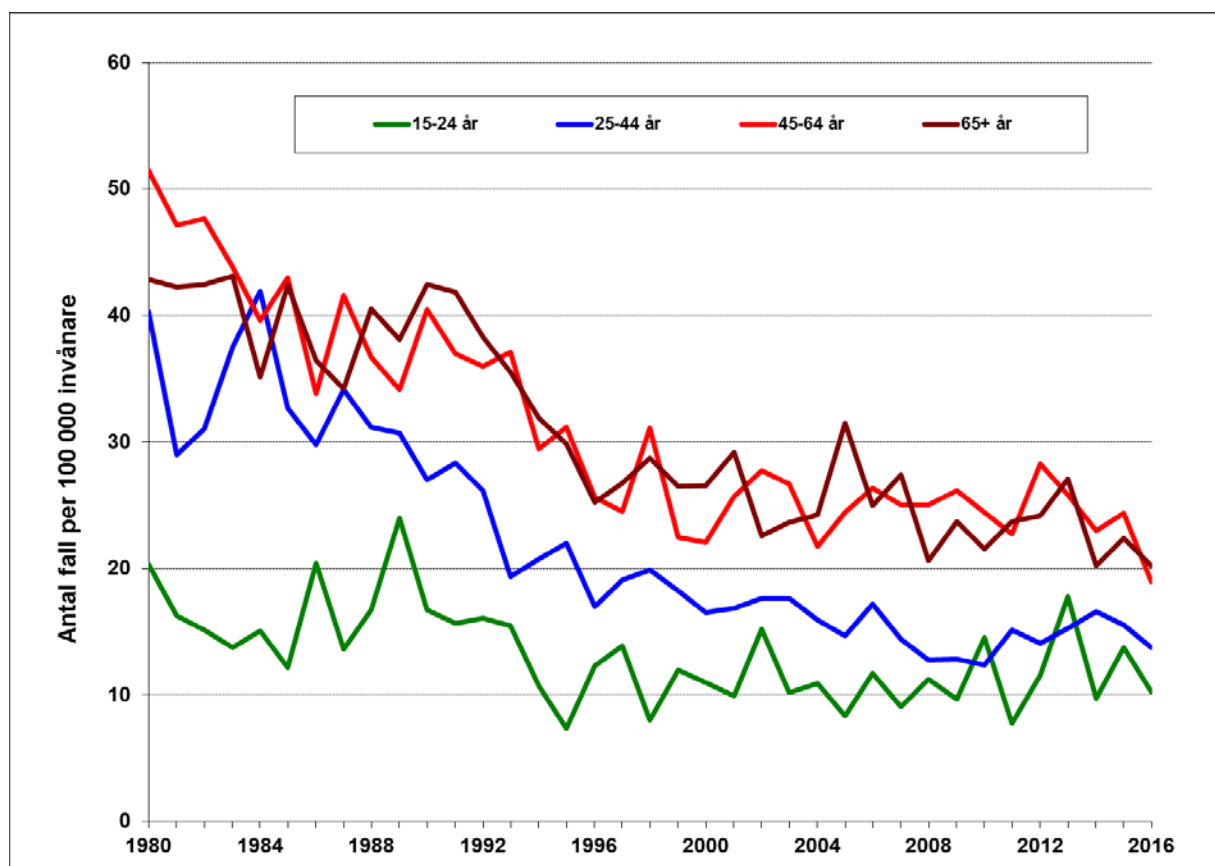
Säkra självmord: Självmord och uppsåtligt självtillfogad skada, kod E950-E959, enligt ICD-8 och ICD-9 klassifikationen. Från och med 1 januari 1997, avsiktlig självdestruktiv handling, kod X60-X84 enligt ICD-10 klassifikationen.

Osäkra självmord: Oklarhet om skada uppkommit genom olycksfall eller uppsåt, kod E980-E989, enligt ICD-9 klassifikationen. Från och med 1 januari 1997 enligt ICD-10 klassifikation, skadehändelse med oklar avsikt, kod Y10-Y34.

Själv mord i Stockholms län

Totalt

Själv mordstalet i Stockholms län har i stort sett halverats sedan 1980 och var år 2016 16,1 per 100 000 invånare 15 år och äldre, d v s mindre än året innan och riksgenomsnittet på 18,0.



Själv mord (säkra och osäkra) i Stockholms län per 100 000 invånare i olika åldersgrupper.

Äldre begår självmord oftare än yngre, men personer i åldern 45-64 och 65 år och äldre ligger på ungefär likvärdig nivå. Skillnaden mellan yngre och äldre har krympt sedan 1980-talet, medan situationen är den motsatta när det gäller självmordsförsök.

Sjunkande självmordstal har sedan 1980-talet kunnat konstateras för båda könen och för alla åldersgrupper, om än i varierande omfattning. Största minskningen finns i åldersgrupperna 45-65 och 25-44 år, och den minsta minskningen framkommer för åldersgruppen 15-24 år. Under det senaste decenniet har nedgången planat ut. Skillnaden mellan de yngsta (15-24 år) och övriga åldersgrupper

framkommer även för riket. Jämfört med 2015, det var sjunkande självmordstal under 2016 för alla fyra åldersgrupper.

Själv mord (säkra och osäkra) i Stockholms län, 1980-2016, inom olika åldersgrupper.

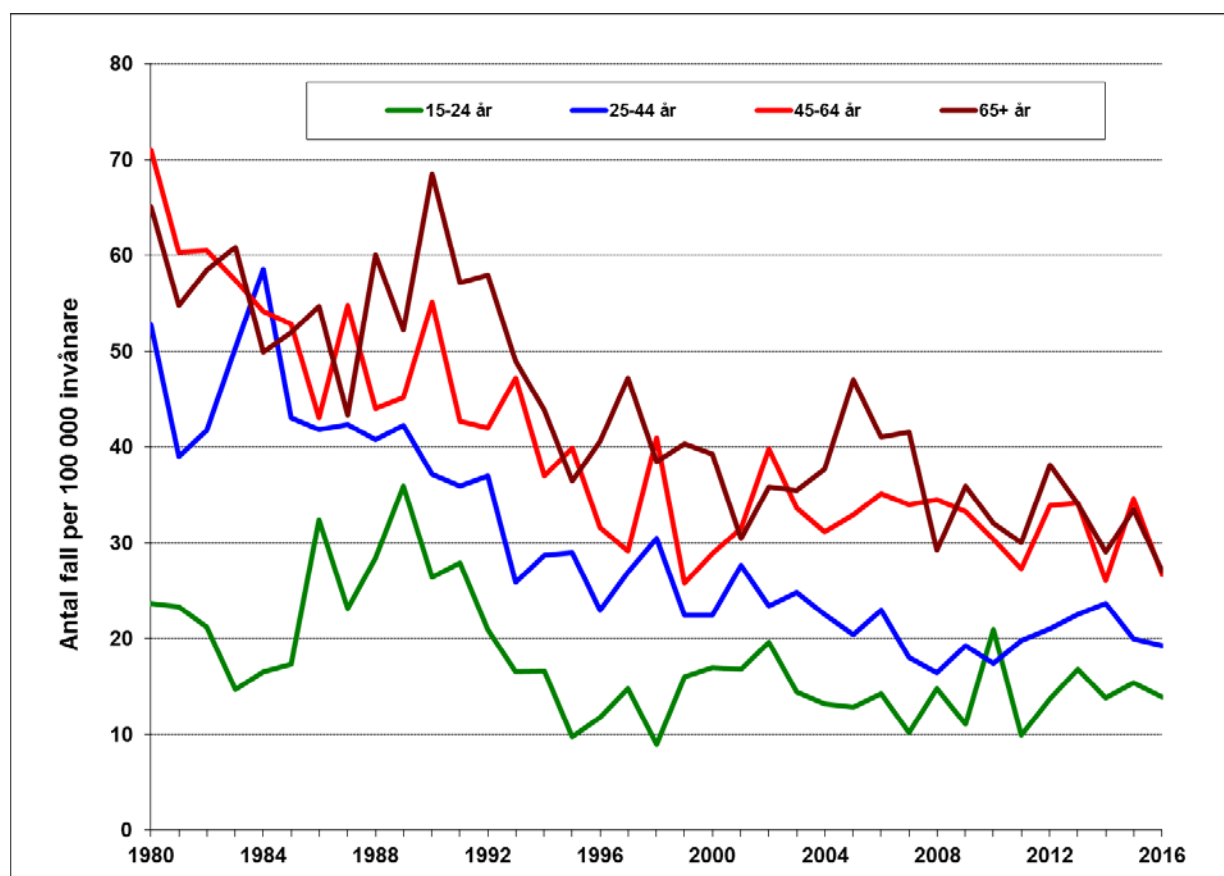
SM-tal = antal självmord per 100 000 invånare.

År	15-24 år		25-44 år		45-64 år		65 år +		Totalt	
	Antal	SM-tal	Antal	SM-tal	Antal	SM-tal	Antal	SM-tal	Antal	SM-tal
1980	43	20,4	191	40,3	174	51,5	94	42,9	502	40,4
1981	35	16,3	139	29,0	158	47,1	94	42,2	426	34,0
1982	33	15,2	151	31,0	159	47,6	96	42,5	439	34,7
1983	30	13,7	185	37,5	146	43,9	99	43,1	460	36,1
1984	33	15,1	209	41,9	132	39,6	82	35,1	456	35,5
1985	27	12,2	165	32,7	143	43,0	101	42,4	436	33,6
1986	46	20,4	152	29,8	112	33,8	89	36,4	399	30,4
1987	31	13,6	176	34,2	139	41,6	85	34,2	431	32,5
1988	38	16,7	161	31,2	125	36,7	102	40,5	426	31,9
1989	54	24,0	159	30,7	119	34,1	97	38,1	429	31,9
1990	37	16,7	140	27,0	145	40,5	109	42,5	431	31,8
1991	34	15,7	147	28,3	136	37,0	108	41,9	425	31,2
1992	34	16,1	136	26,1	136	36,0	99	38,3	405	29,6
1993	32	15,5	101	19,4	144	37,1	92	35,5	369	26,8
1994	22	10,7	109	20,8	117	29,4	83	31,9	331	23,9
1995	15	7,3	116	22,0	126	31,2	77	29,9	334	24,0
1996	25	12,3	91	17,0	106	25,6	66	25,2	288	20,4
1997	28	13,9	104	19,1	103	24,5	70	26,7	305	21,3
1998	16	8,0	110	19,9	133	31,1	75	28,7	334	23,1
1999	24	12,0	103	18,2	98	22,4	69	26,5	294	20,1
2000	22	11,0	95	16,5	98	22,1	69	26,5	284	19,2
2001	20	9,9	98	16,8	116	25,7	76	29,2	310	20,7
2002	31	15,2	103	17,6	127	27,7	59	22,6	320	21,2
2003	21	10,2	103	17,6	124	26,7	62	23,7	310	20,4
2004	23	10,9	93	15,9	102	21,7	64	24,3	282	18,5
2005	18	8,4	86	14,7	116	24,5	84	31,5	304	19,7
2006	26	11,7	101	17,2	126	26,3	67	25,0	320	20,5
2007	21	9,1	86	14,4	121	25,0	75	27,4	303	19,1
2008	27	11,2	77	12,8	122	25,0	58	20,6	284	17,6
2009	24	9,7	78	12,8	129	26,1	69	23,7	300	18,3
2010	37	14,5	76	12,4	122	24,4	65	21,5	300	18,0
2011	20	7,8	94	15,1	115	22,7	74	23,7	303	17,9
2012	30	11,6	89	14,1	145	28,3	78	24,2	342	19,8

2013	46	17,8	98	15,3	134	25,8	90	27,1	368	20,9
2014	25	9,7	108	16,6	121	23,0	69	20,2	323	18,2
2015	35	13,7	103	15,5	130	24,4	78	22,4	346	19,2
2016	26	10,3	93	13,8	103	18,9	72	20,3	294	16,1

Män

Självordstalet för män 15 år och äldre i Stockholms län år 2016 var 22,1 per 100 000 personer, vilket motsvarar 200 självmord (säkra och osäkra). Detta kan jämföras med ett självmordstal för män i riket på 24,8.



Självord (säkra och osäkra) i Stockholms län per 100 000 invånare. Män i olika åldersgrupper.

Liksom för landet i stort under perioden 1980-2016 framkommer de största minskningarna för män i åldersgrupperna 25-44 och 45-64 år, och den minsta för gruppen 15-24. Utvecklingen under det senaste decenniet visar att de sjunkande självmordstalen tenderar att plana ut i alla åldersgrupper.

För män i riket 2016 var självmordstalen 14,3 för de yngsta, 24,8 och 27,8 för de mellersta åldersgrupperna och 27,8 för de äldsta, medan motsvarande siffror för Stockholms län var 13,9, 19,3, 26,7 och 27,0. För Stockholms län bör självmordstalen för de yngsta männen men även för män i 45-64 års åldern följas upp framöver eftersom de tycks stiga mer under 2000-talet än i riket.

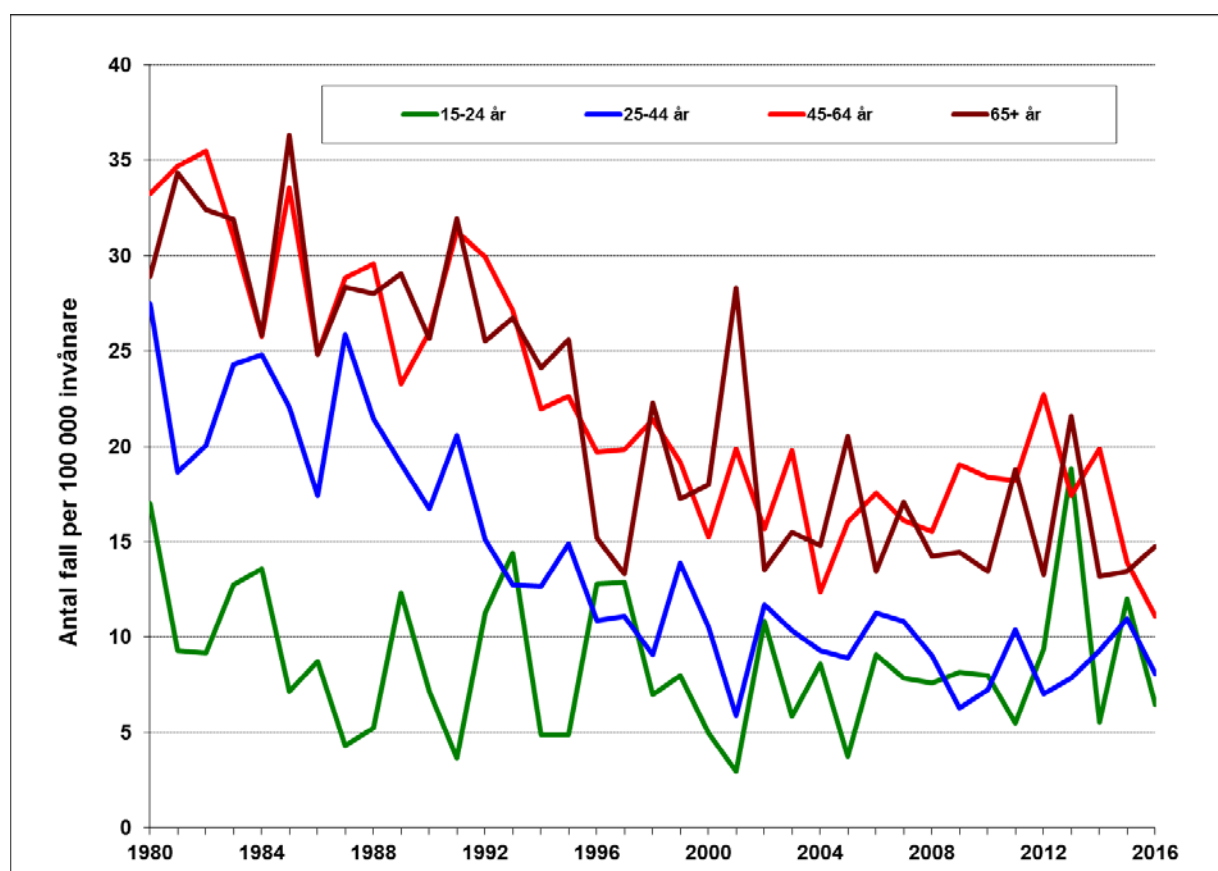
*Själv mord (säkra och osäkra) i Stockholms län, 1980-2016. Män i olika åldersgrupper.
SM-tal = antal självmord per 100 000 invånare.*

År	15-24 år		25-44 år		45-64 år		65 år +		Totalt	
	Antal	SM-tal	Antal	SM-tal	Antal	SM-tal	Antal	SM-tal	Antal	SM-tal
1980	25	23,7	127	52,8	116	71,0	55	65,1	323	54,4
1981	25	23,3	95	39,0	98	60,3	47	54,8	265	44,3
1982	23	21,2	103	41,7	98	60,5	51	58,5	275	45,5
1983	16	14,7	126	50,4	93	57,5	54	60,9	289	47,5
1984	18	16,6	148	58,6	88	54,1	45	49,9	299	48,7
1985	19	17,3	110	43,1	86	52,9	48	51,9	263	42,4
1986	36	32,4	108	41,8	70	43,1	52	54,7	266	42,4
1987	26	23,2	110	42,3	90	54,8	42	43,3	268	42,3
1988	32	28,5	106	40,7	74	44,1	59	60,1	271	42,4
1989	40	35,9	110	42,2	78	45,2	52	52,2	280	43,5
1990	29	26,4	97	37,2	98	55,2	69	68,5	293	45,2
1991	30	27,9	94	36,0	78	42,7	58	57,2	260	39,8
1992	22	20,9	97	37,0	79	42,1	59	58,0	257	39,1
1993	17	16,5	68	25,9	91	47,2	50	49,0	226	34,2
1994	17	16,6	76	28,8	73	37,0	45	43,9	211	31,7
1995	10	9,8	77	29,0	80	39,9	37	36,4	204	30,5
1996	12	11,8	62	23,0	65	31,6	42	40,6	181	26,6
1997	15	14,8	74	26,9	61	29,2	49	47,2	199	28,9
1998	9	9,0	85	30,5	87	40,9	40	38,5	221	31,8
1999	16	16,0	64	22,5	56	25,8	42	40,4	178	25,2
2000	17	17,0	65	22,4	64	28,9	41	39,3	187	26,1
2001	17	16,8	81	27,7	71	31,6	32	30,4	201	27,8
2002	20	19,6	69	23,5	91	39,8	38	35,9	218	29,8
2003	15	14,5	73	24,9	78	33,7	38	35,5	204	27,7
2004	14	13,2	66	22,6	73	31,2	41	37,7	194	26,2
2005	14	12,9	60	20,5	78	33,0	52	47,0	204	27,2
2006	16	14,2	68	23,0	84	35,2	46	41,0	214	28,2
2007	12	10,2	54	18,0	82	34,0	48	41,6	196	25,4
2008	18	14,8	50	16,5	84	34,5	35	29,2	187	23,7
2009	14	11,1	59	19,3	82	33,3	45	35,9	200	24,9
2010	27	20,9	54	17,5	76	30,4	42	32,1	199	24,3
2011	13	10,0	62	19,8	69	27,3	41	30,1	185	22,2
2012	18	13,7	67	21,1	87	33,9	54	38,1	226	26,7

2013	22	16,8	73	22,6	89	34,2	50	34,1	234	27,2
2014	18	13,8	78	23,7	69	26,1	44	29,1	209	23,9
2015	20	15,4	67	20,0	93	34,6	52	33,4	232	26,1
2016	18	13,9	66	19,3	73	26,7	43	27,0	200	22,1

Kvinnor

Självordstalet för kvinnor 15 år och äldre i Stockholms län var år 2016 10,2 per 100 000, vilket motsvarar 94 självmord. Detta kan jämföras med ett självmordstal på 11,2 för kvinnor i riket. I motsats till männen, har kvinnor i Stockholms län länge tenderat att ligga över riksgenomsnittet innan 2016. Kvinnornas förhållandevis höga tal i Stockholms län kan delvis förklaras av att kvinnor i allmänhet har högst självmordstal i storstäderna, medan män kan visa höga tal i både storstads- och glesbygdsmiljöer.



Självord (säkra och osäkra) i Stockholms län per 100 000 invånare Kvinnor i olika åldersgrupper.

I Stockholms län liksom i riket ökar självmordsincidensen bland kvinnor med stigande ålder, men i Stockholms län är skillnaden mellan kvinnor i åldern 45-64 och 65 år eller äldre obetydlig. I riket låg självmordstalen oftare högre bland dem i åldern 45-64. Tydligt är även att grupperna 15-24 och 25-44 år har närmats sig varandra under senare år, från att ha varit klart åtskilda under 1980-talet. Den nedåtgående trenden har varit likvärdig för de tre högsta åldersgrupperna och svagast för kvinnor i gruppen 15-24 år. Under det senaste decenniet har de nedåtgående trenderna bland kvinnor i olika åldrar planat ut.

Skillnader mellan kvinnor i Stockholms län och riket bör tolkas med försiktighet mot bakgrund av den stora slumpvariationen i Stockholms län. För år 2016 var självmordstalen för kvinnor i de fyra åldersgrupperna i riket 7,2, 8,6, 14,1 och 13,0. I Stockholms län var siffrorna 6,5, 8,1, 11,1 och 14,8.

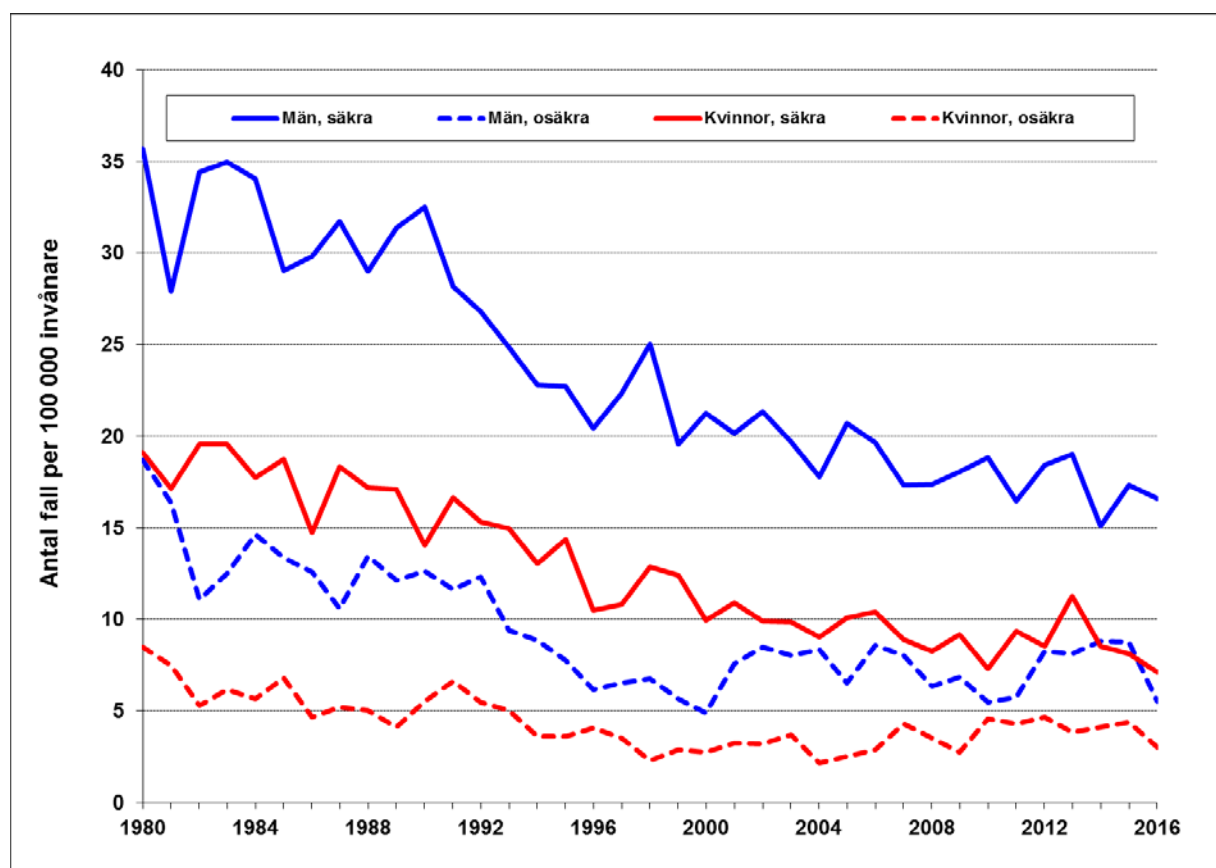
*Självmord (säkra och osäkra) i Stockholms län, 1980-2016. Kvinnor i olika åldersgrupper.
SM-tal = antal självmord per 100 000 invånare.*

År	15-24 år		25-44 år		45-64 år		65 år och äldre		Totalt	
	Antal	SM-tal	Antal	SM-tal	Antal	SM-tal	Antal	SM-tal	Antal	SM-tal
1980	18	17,0	64	27,5	58	33,2	39	28,9	179	27,6
1981	10	9,3	44	18,6	60	34,7	47	34,3	161	24,6
1982	10	9,2	48	20,0	61	35,5	45	32,4	164	24,9
1983	14	12,7	59	24,3	53	31,0	45	31,9	171	25,7
1984	15	13,6	61	24,8	44	25,8	37	25,8	157	23,4
1985	8	7,1	55	22,1	57	33,5	53	36,3	173	25,5
1986	10	8,7	44	17,4	42	24,9	37	24,8	133	19,4
1987	5	4,3	66	25,9	49	28,9	43	28,3	163	23,6
1988	6	5,2	55	21,4	51	29,6	43	28,0	155	22,2
1989	14	12,3	49	19,1	41	23,3	45	29,1	149	21,2
1990	8	7,2	43	16,7	47	26,0	40	25,6	138	19,6
1991	4	3,7	53	20,6	58	31,3	50	31,9	165	23,3
1992	12	11,3	39	15,1	57	29,9	40	25,5	148	20,8
1993	15	14,4	33	12,7	53	27,1	42	26,7	143	20,0
1994	5	4,9	33	12,7	44	22,0	38	24,1	120	16,6
1995	5	4,9	39	14,9	46	22,6	40	25,6	130	18,0
1996	13	12,8	29	10,9	41	19,7	24	15,2	107	14,6
1997	13	12,9	30	11,1	42	19,8	21	13,3	106	14,3
1998	7	7,0	25	9,1	46	21,4	35	22,3	113	15,1
1999	8	8,0	39	13,9	42	19,2	27	17,2	116	15,3
2000	5	5,0	30	10,5	34	15,3	28	18,0	97	12,7
2001	3	3,0	17	5,9	45	19,9	44	28,3	109	14,1
2002	11	10,8	34	11,7	36	15,7	21	13,6	102	13,1
2003	6	5,8	30	10,3	46	19,8	24	15,5	106	13,6
2004	9	8,6	27	9,3	29	12,3	23	14,8	88	11,2
2005	4	3,7	26	8,9	38	16,0	32	20,5	100	12,6
2006	10	9,1	33	11,3	42	17,5	21	13,4	106	13,3
2007	9	7,9	32	10,8	39	16,1	27	17,1	107	13,2
2008	9	7,6	27	9,0	38	15,6	23	14,3	97	11,8

2009	10	8,2	19	6,3	47	19,0	24	14,5	100	11,9
2010	10	8,0	22	7,2	46	18,4	23	13,4	101	11,9
2011	7	5,5	32	10,4	46	18,2	33	18,8	118	13,7
2012	12	9,4	22	7,0	58	22,7	24	13,3	116	13,2
2013	24	18,8	25	7,9	45	17,4	40	21,6	134	15,1
2014	7	5,5	30	9,3	52	19,9	25	13,2	114	12,7
2015	15	12,0	36	11,0	37	13,9	26	13,5	114	12,5
2016	8	6,5	27	8,1	30	11,1	29	14,8	94	10,2

Säkra och osäkra självmord

Under 2016 diagnostiserades i Stockholms län 50 självmord som osäkra av totalt 200 självmordsfall bland män 15 år och äldre; i 25% av fallen var alltså diagnosen osäker. Motsvarande siffror för kvinnor var 28 av totalt 94 fall, dvs. 30%. I landet var motsvarande andel för män och kvinnor 23% och 24%.



Säkra och osäkra självmord per 100 000 invånare i Stockholms län, 15 år och äldre.

I motsats till riket, har andelen osäkra självmord bland män i Stockholms län med några undantag under observationsperioden (11 av 37) varit högre än bland kvinnor, men andelen osäkra självmord bland män var lägre än kvinnor under 7 av 10 senaste åren. Män har i genomsnitt över åren legat tre procentenheter högre än kvinnor.

Andelen osäkra självmord av det totala antalet (säkra och osäkra) i Stockholms län har under perioden 1980-2016 sjunkit något för både män och kvinnor, och har för män varierat mellan 19-37, och för kvinnor mellan 15-39 procent. Under det senaste decenniet ses för Stockholms län i motsats till riket en tendens till ökad andel osäkra fall för både män och kvinnor.

Själv mord i Stockholms län, 1980-2016, säkra och osäkra, bland personer 15 år och äldre.

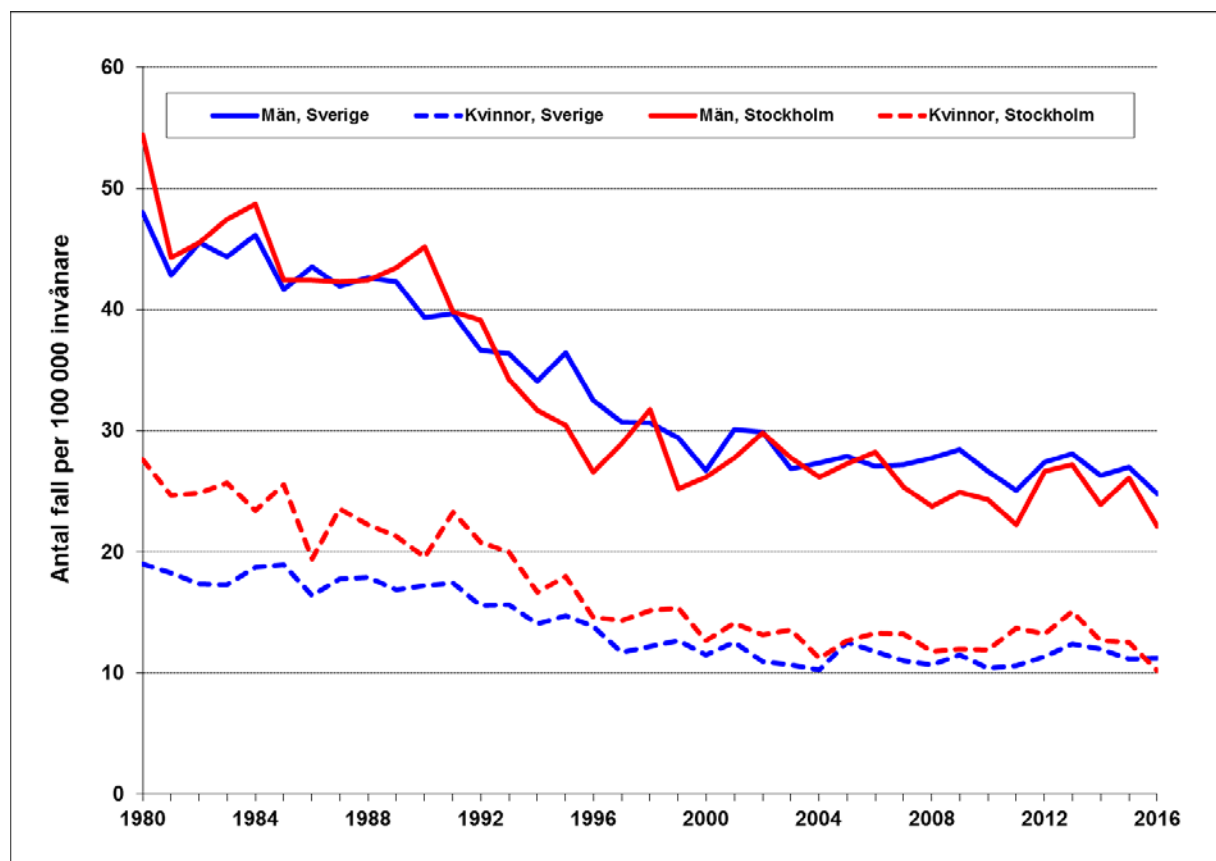
SM-tal = antal självmord per 100 000 invånare.

År	Män				Kvinnor			
	Säkra	SM-tal	Osäkra	SM-tal	Säkra	SM-tal	Osäkra	SM-tal
1980	212	35,7	111	18,7	124	19,1	55	8,5
1981	167	27,9	98	16,4	112	17,1	49	7,5
1982	208	34,4	67	11,1	129	19,6	35	5,3
1983	213	35,0	76	12,5	130	19,5	41	6,2
1984	209	34,0	90	14,7	119	17,8	38	5,7
1985	180	29,0	83	13,4	127	18,8	46	6,8
1986	187	29,8	79	12,6	101	14,7	32	4,7
1987	201	31,7	67	10,6	127	18,4	36	5,2
1988	185	29,0	86	13,5	120	17,2	35	5,0
1989	202	31,4	78	12,1	120	17,1	29	4,1
1990	211	32,5	82	12,6	99	14,0	39	5,5
1991	184	28,2	76	11,6	118	16,7	47	6,6
1992	176	26,8	81	12,3	109	15,3	39	5,5
1993	164	24,8	62	9,4	107	15,0	36	5,0
1994	152	22,8	59	8,9	94	13,0	26	3,6
1995	152	22,7	52	7,8	104	14,4	26	3,6
1996	139	20,4	42	6,2	77	10,5	30	4,1
1997	154	22,4	45	6,5	80	10,8	26	3,5
1998	174	25,0	47	6,8	96	12,8	17	2,3
1999	138	19,5	40	5,7	94	12,4	22	2,9
2000	152	21,2	35	4,9	76	9,9	21	2,7
2001	146	20,2	55	7,6	84	10,9	25	3,2
2002	156	21,4	62	8,5	77	9,9	25	3,2
2003	145	19,7	59	8,0	77	9,9	29	3,7
2004	132	17,8	62	8,4	71	9,0	17	2,2
2005	155	20,7	49	6,5	80	10,1	20	2,5
2006	149	19,6	65	8,6	83	10,4	23	2,9
2007	134	17,3	62	8,0	72	8,9	35	4,3
2008	137	17,4	50	6,3	68	8,3	29	3,5
2009	145	18,0	55	6,8	77	9,2	23	2,7
2010	154	18,8	45	5,5	62	7,3	39	4,6
2011	137	16,4	48	5,8	81	9,4	37	4,3
2012	156	18,4	70	8,3	75	8,6	41	4,7

2013	164	19,0	70	8,1	100	11,3	34	3,8
2014	132	15,1	77	8,8	77	8,5	37	4,1
2015	154	17,3	78	8,8	74	8,1	40	4,4
2016	150	16,6	50	5,5	66	7,1	28	3,0

Jämfört med hela landet

Sammanfattningsvis framkommer att kvinnor i Stockholms län under 1980-2016 ligger konsekvent något högre jämfört med kvinnor i riket, medan män i Stockholms län i högre grad följer utvecklingen i riket.



Själv mord (säkra och osäkra) per 100 000 invånare i Stockholms län och Sverige. Män och kvinnor 15 år och äldre.